



**ROMPETROL**

**ROMPETROL RAFINARE S.A.**

**RAPORT ANUAL AL CONSILIULUI DE ADMINISTRATIE pentru exercitiul financiar 2010**  
**Situatii financiare auditate**

---

# **RAPORT ANUAL 2010**

## **AL CONSILIULUI DE ADMINISTRATIE PENTRU EXERCITIUL FINANCIAR 2010**

**Societatea Comercială  
ROMPETROL RAFINARE S.A.**

**Sediul social:**

**B-dul Năvodari nr. 215,  
Pavilion Administrativ,  
Năvodari, județul Constanța**

**Nr. Telefon/Fax:**

**+(40) 241 506100  
+(40) 241 506930**

**Codul Unic de Înregistrare la  
Oficiul Registrului Comerțului de  
pe lângă Tribunalul Constanța:**

**1860712**

**Număr de ordine în Registrul Comerțului: J13/534/1991**

**Acțiunile S.C. Rompetrol Rafinare S.A. se tranzacționează la Categoria  
II a BURSEI DE VALORI BUCUREȘTI**

**Capitalul social subscris și vărsat: 2.439.419.667,30 lei**

**Capitalul social subscris în curs de înregistrare la Oficiul Registrului  
Comerțului: 4.410.920.572,60 lei**

**Principalele caracteristici ale valorilor mobiliare emise de S.C.  
Rompotrol Rafinare S.A.:**

- **Acțiuni comune nominative dematerializate, a căror evidență este  
ținută de Depozitarul Central S.A. București**
  - o **Număr total de acțiuni: 24.394.196.673**
  - o **Valoare nominală: 0,10 lei**
  - o **Simbol acțiuni la BVB RRC**
- **Obligațiuni emise în baza Ordonanței de Urgență a Guvernului nr.  
118/2003 - au fost scadente la data de 30.09.2010:**
  - o **Valoare emisiune 570.302.441 Euro**
  - o **Număr total de obligațiuni emise: 22.812.098**
  - o **Valoare nominală: 25 EURO**
  - o **simbol emisiune: PTRM**



**ROMPETROL**

**ROMPETROL RAFINARE S.A.**

**RAPORT ANUAL AL CONSILIULUI DE ADMINISTRAȚIE pentru exercițiul financiar 2010**

**Situații financiare auditate**

---

## **CUPRINS**

<b>1. ANALIZA ACTIVITĂȚII SOCIETĂȚII COMERCIALE.....</b>	<b>4</b>
<b>2. ACTIVELE CORPORALE ALE SOCIETĂȚII COMERCIALE .....</b>	<b>47</b>
<b>3. VALORILE MOBILIARE EMISE DE SOCIETATE .....</b>	<b>50</b>
<b>4. CONDUCEREA SOCIETĂȚII.....</b>	<b>57</b>
<b>5. SITUAȚIA FINANCIAR-CONTABILĂ.....</b>	<b>62</b>
<b>6. GUVERNANȚA CORPORATIVĂ .....</b>	<b>69</b>
<b>7. ANEXE .....</b>	<b>87</b>



**ROMPETROL**

**ROMPETROL RAFINARE S.A.**

**RAPORT ANUAL AL CONSILIULUI DE ADMINISTRAȚIE pentru exercițiul financiar 2010**  
**Situații financiare auditate**

---

## **PERFORMANȚE MAJORE ÎN ANUL 2010 ÎNTR-UN MEDIU ECONOMIC NEFAVORABIL:**

Rezultatele operaționale și financiare au fost influențate atât de criza financiară globală, de evoluțiile internaționale ale cotațiilor țițeiului și ale carburanților, ca și de o serie de factori macroeconomici interni, precum deprecierea monedei naționale. Pe fondul contextului nefavorabil, Societatea a reușit totuși performanțe majore, astfel:

- Producția de biocarburanți (motorine și benzine) folosind biocomponenți;
- Alinierea la normele europene privind calitatea carburanților produși - Euro 5;
- 84% randament în produse albe din Petromidia, cel mai mare din ultimii 5 ani;
- Între 19 Septembrie și 1 Noiembrie 2010 rafinaria Petromidia a fost oprită pentru activități de revizie majoră, planificată – la cinci ani;
- cca. 132 milioane dolari investiții în 2010 pentru creșterea eficienței, protecția mediului și creșterea capacității. Cele mai importante investiții și modernizări finalizate în 2010 în Rompetrol Rafinare au fost:
  - ✓ Modernizarea instalației Cracare Catalitice;
  - ✓ Modernizarea cuptoarelor;
  - ✓ Modernizarea compresoarelor;
  - ✓ Integrarea termică a instalațiilor de distilare în vid și cocsare;
  - ✓ Modernizarea echipamentelor și utilajelor statice din Rompetrol Rafinare, punct de lucru Năvodari (rafinăria Petromidia) și punct de lucru rafinăria Vega;
  - ✓ Modernizarea echipamentelor electrice din Rompetrol Rafinare punct de lucru Năvodari (rafinăria Petromidia) și punct de lucru rafinăria Vega;
  - ✓ Revizia generală a rafinării Petromidia și cea periodică a rafinării Vega
- 98% din materia primă pentru Rafinaria Vega asigurată din Rafinaria Petromidia. A fost primul an când s-a prelucrat integral păcură din Rafinaria Petromidia pentru obținere de bitum în Vega;
- 40% creștere a volumului de hexan obținut în Rafinaria Vega versus 2009;
- Dublarea cantității de eurobitum față de 2009 în Rafinaria Vega.

Prin continuarea proiectelor de dezvoltare, Rompetrol Rafinare va putea produce din 2012 exclusiv carburanți Euro 5 prelucrând numai țiței sulfuros, pe fondul unei creșteri a capacității de procesare a materiei prime la 5 milioane tone/an, de la 4,03 milioane tone pentru 2009 și 1,15 milioane tone în 2000, înainte de preluarea de către Grupul Rompetrol.



**ROMPETROL**

**ROMPETROL RAFINARE S.A.**

**RAPORT ANUAL AL CONSILIULUI DE ADMINISTRAȚIE pentru exercițiul financiar 2010**

**Situații financiare auditate**

---

## **1. ANALIZA ACTIVITĂȚII SOCIETĂȚII COMERCIALE**

Contextul financiar internațional determină companiile să își adapteze comportamentul în funcție de noile situații economice.

Marea provocare pentru Rompetrol Rafinare, societate membră a Grupului Rompetrol, a fost să-și atingă obiectivele de performanță prin eficientizarea tuturor activităților, prin controlul și reducerea costurilor, astfel încât să fie posibilă adaptarea strategiei și a planurilor de business pentru următorii ani.

### **1.1. a) Descrierea activității de bază a S.C. ROMPETROL RAFINARE S.A.**

Rompetrol Rafinare, companie membră a Grupului Rompetrol, operează rafinăria Petromidia localizată în Năvodari, județul Constanța, precum și rafinăria Vega din Ploiești.

În conformitate cu prevederile Actului Constitutiv al societății Rompetrol Rafinare S.A. (în continuare "Societatea"), domeniul principal de activitate îl constituie „fabricarea produselor obținute din prelucrarea țițeiului” (cod CAEN 192), iar obiectul principal de activitate este reprezentat de „fabricarea produselor obținute din prelucrarea țițeiului” (cod CAEN 1920). Alte obiecte de activitate secundare sunt detaliate în Actul Constitutiv al Societății.

Rompetrol Rafinare deține calitatea de antrepozitar autorizat, conform legislației fiscale aplicabile. Rafinăriile Petromidia și Vega sunt autorizate ca antrepozite fiscale de producție, fiind producătoare de produse energetice, respectând normele fiscale de reglementare a activității de producție produse energetice.

Rompetrol Rafinare deține și Autorizații Integrate de Mediu, emise de autoritățile de mediu competente în conformitate cu legislația de mediu, pentru cele 2 rafinării operate.

În 2010 Rompetrol Rafinare a continuat trendul ascendent al activității sale, susținut de continuarea investițiilor începute în anii anteriori pentru alinierea la normele europene privind calitatea carburanților produși - Euro 5.



**ROMPETROL**

**ROMPETROL RAFINARE S.A.**

**RAPORT ANUAL AL CONSILIULUI DE ADMINISTRAȚIE pentru exercițiul financiar 2010**

**Situații financiare auditate**

**I) Activitatea de producție**

**Rompetrol Rafinare – Punct de lucru Năvodari (Rafinăria Petromidia)**

Programul de producție al S.C. ROMPETROL RAFINARE S.A. pentru anul 2010 a fost conceput cu o prelucrare totală de 3.760.916 tone, din care 3.602.701 tone țiței și 158.215 tone alte materii prime.

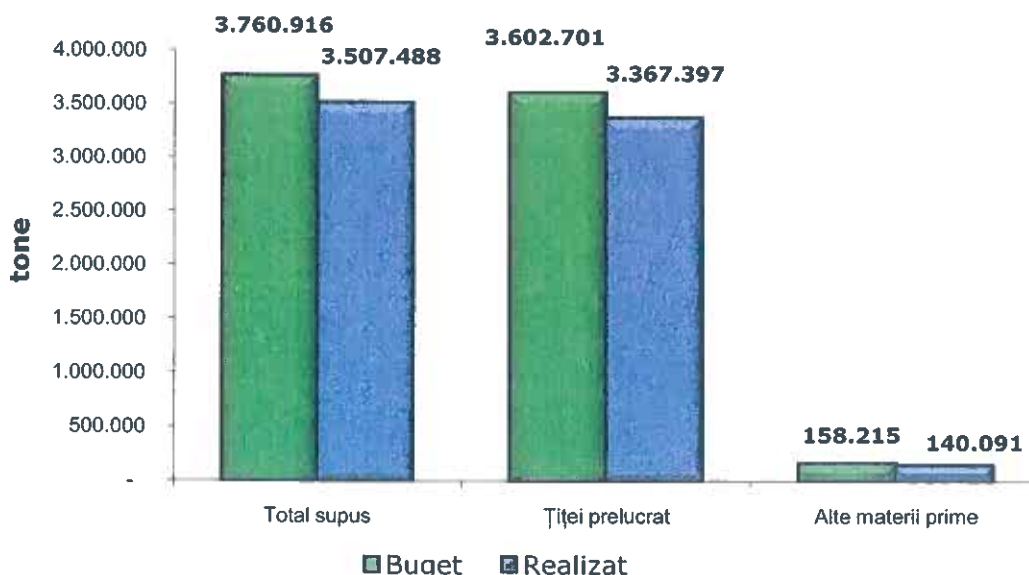
Acest program a stat la baza întocmirii bugetului de venituri și cheltuieli pentru anul 2010.

Prelucrarea realizată în anul 2010 este de 3.507.488 tone, din care 3.367.397 tone țiței și 140.091 tone alte materii prime.

Această prelucrare reprezintă 93,26 % din programul stabilit pentru bugetul anului 2010.

<b>Tone</b>		
2010	Buget	Realizat
Total supus	3.760.916	3.507.488
Țiței prelucrat	3.602.701	3.367.397
Alte materii prime	158.215	140.091

**2010, Prelucrare Program vs Realizat**



**ROMPETROL****ROMPETROL RAFINARE S.A.****RAPORT ANUAL AL CONSILIULUI DE ADMINISTRAȚIE pentru exercițiul financiar 2010****Situații financiare auditate**

Situația prelucrărilor, pe trimestre este redată în tabelul de mai jos:

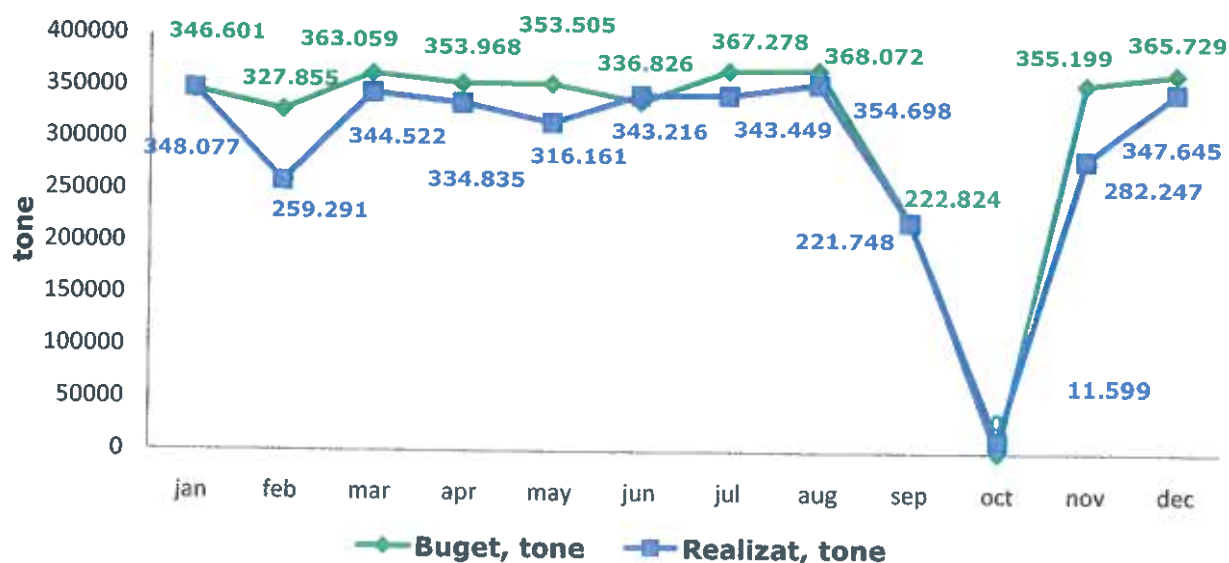
	TRIM. I	TRIM. II	TRIM. III	TRIM. IV	2010
Buget, tone	1.037.515	1.044.298	958.174	720.928	3.760.916
Realizat, tone	951.890	994.212	919.895	641.490	3.507.488
Realizat/Buget (%)	91,75	95,20	96,00	88,98	93,26

În aceeași strategie, a asigurării unei funcționări continue și la o încărcătură cât mai bună a instalațiilor, s-a înscris și acțiunea de atragere în prelucrare a altor materii prime.

În perioada 20.09.2010-23.10.2010 a fost planificată revizia generală a instalațiilor din rafinăria Petromidia.

În timpul acestei revizii au fost implementate proiecte noi și s-au făcut lucrări de îmbunătățire a echipamentelor și tehnologiilor de fabricație, cu efect în eficientizarea producției și implicit, reducerea semnificativă a emisiilor de noxe.

**Evoluția lunară a prelucrărilor comparativ cu bugetul, anul 2010**



**ROMPETROL****ROMPETROL RAFINARE S.A.****RAPORT ANUAL AL CONSILIULUI DE ADMINISTRAȚIE pentru exercițiul financiar 2010****Situații financiare auditate**

Structura producției fizice comparativ cu Bugetul, în anul 2010, se prezintă astfel:

<b>ANUL 2010</b>	<b>Buget tone</b>	<b>Realizat tone</b>
<b>Produse finite</b>	<b>3.675.881</b>	<b>3.414.646</b>
Benzine	1.214.258	1.125.840
Motorine	1.520.709	1.324.361
Păcură	73.141	104.409
Distilat de vid -marfa	-	52.050
Propilenă	125.657	106.100
Cocs	177.082	148.630
Sulf	33.011	25.308
Alte produse	532.024	527.948
<b>Consum total :</b>	<b>85.034</b>	<b>83.595</b>
din care: Consum Tehnologic	24.705	27.247

<b>Produse albe obtinute, %</b>	<b>Buget</b>	<b>Realizat</b>
Raportate la total supus	86.61	83.98
Raportate la produse finite	88.61	86.26

Din comparația buget-realizat se observă preocuparea în vederea obținerii de produse petroliere în concordanță cu cerințele pieții.

S-a pus accent pe prepararea benzinelor și motorinelor care să întrunească calitățile solicitate pe piața externă (produse Euro 5) și internă (produse Bio).

În anul 2010, s-a bugetat un preț de achiziție a materiei prime de 607,31 USD/tonă, realizându-se în final un preț mediu de 582,29 USD/tonă.

Valoarea medie a produselor finite a fost bugetată pentru 2010 la 683,56 USD/tonă și s-a realizat un preț mediu de 659,11 USD/tonă.



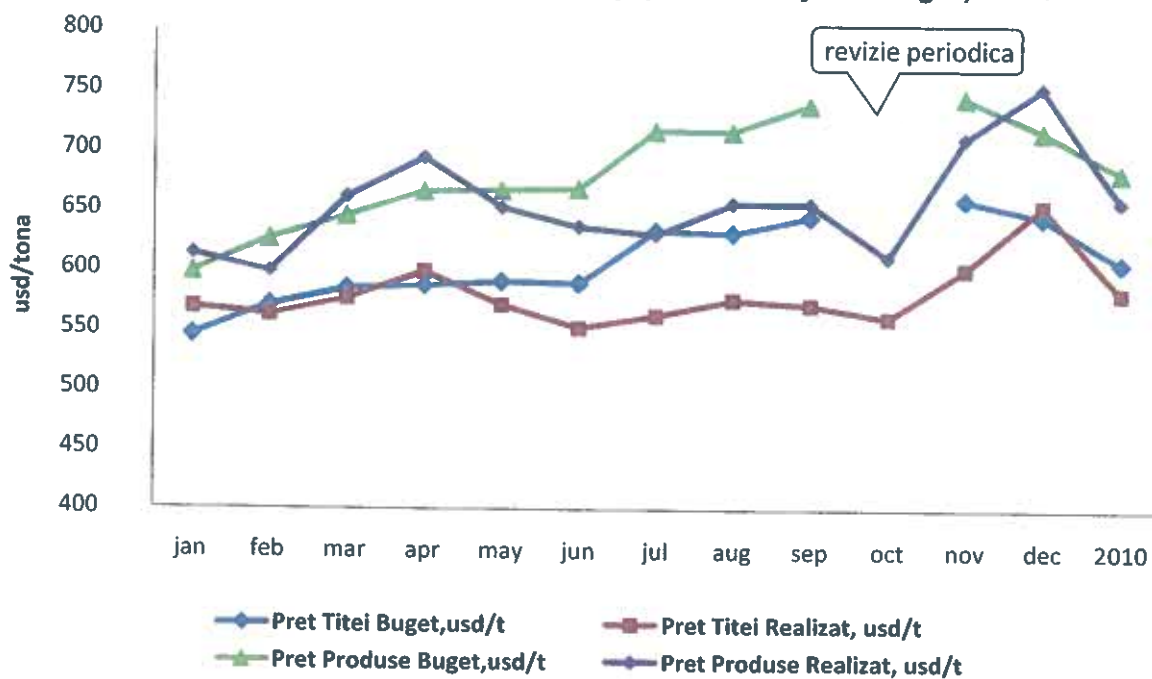
**ROMPETROL**

**ROMPETROL RAFINARE S.A.**

**RAPORT ANUAL AL CONSILIULUI DE ADMINISTRAȚIE pentru exercițiul financiar 2010**

**Situații financiare auditate**

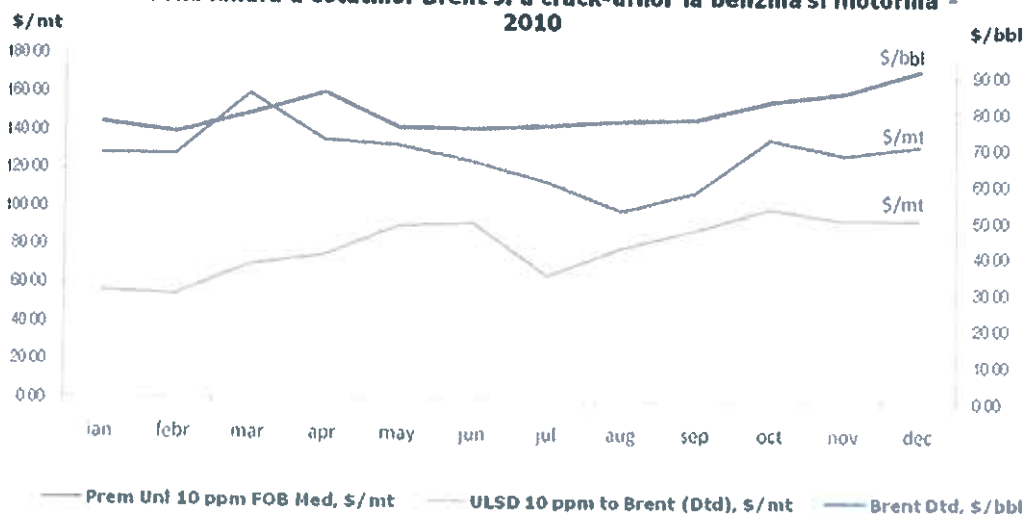
**Evoluția lunară a prețurilor la țiței și produse față de buget, 2010**



Pe toată perioada anului 2010 cotația benzinei a depășit-o pe cea a motorinei. Diferența dintre cotațiile celor două produse a înregistrat un nivel mai ridicat în primele trei luni (aproximativ 78 USD/tonă), nivelul acesteia scăzând pe parcursul anului, fapt ce a dus la o diferență medie anuală de aproximativ 47 USD/tonă.

Sursa: Platts

**Evoluția lunară a cotațiilor Brent și a crack-urilor la benzina și motorina - 2010**







**ROMPETROL**

**ROMPETROL RAFINARE S.A.**

**RAPORT ANUAL AL CONSILIULUI DE ADMINISTRAȚIE pentru exercițiul financiar 2010**

**Situații financiare auditate**

În anul 2010, consumul de energie (GJ/t) raportat la tona de supus a înregistrat o creștere de 7,72% față de anul anterior, cauzele fiind prelucrarea unei cantități mai mici decât în 2009.

Costul energiei pe tona supus a fost mai mare în anul 2010 față de anul 2009 cu 0,8 USD/tonă, fapt determinat în special de cantitatea de supus mai mică cu 13%.

Structura cantitativă a livrărilor este sintetizată în tabelul următor:

PRODUSE PETROLIERE	LIVRARI						
	TOTAL LIVRARI	INTERN *		EXPORT		Materii prime la VEGA	
	tone	tone	%	tone	%	tone	%
Benzina auto	951.612	272.602	28.65	679.010	71.35	0	0.00
Benzina de chimizare	156.934		0.00		0.00	156.934	100.0
Petroluri	92.003	78.642	85.48	0	0.00	13.360	14.52
Motorina auto	1.313.113	931.843	70.96	381.267	29.04	3	0.00
Pacura	109.227	16.664	15.26	22.074	20.21	70.489	64.53
Distilat de vid	53.044	0	0.00	53.044	100.0	0	0.00
Propilena	106.100	106.100	100.0		0.00	0	0.00
Gaze petroliere lichefiate	219.901	219.901	100.0		0.00	0	0.00
Cocs de petrol	146.727	98.986	67.46	47.741	32.54	0	0.00
Sulf de petrol	27.826	34	0.12	27.792	99.88	0	0.00
Alte Produse	137.027	67.364	49.16	0	0.00	69.663	50.84
<b>TOTAL</b>	<b>3.313.513</b>	<b>1.792.136</b>	<b>54.09</b>	<b>1.210.928</b>	<b>36.55</b>	<b>310.449</b>	<b>9.37</b>

\* livrările la intern cuprind produsele petroliere comercializate pe piața internă, livrările către Vega fiind trecute la rubrica "Materii prime".

### **Rompetrol Rafinare – Punct de lucru Rafinăria Vega**

Programul de producție al S.C. ROMPETROL RAFINARE S.A. punctul de lucru Rafinăria Vega pentru anul 2010 a fost conceput cu o prelucrare totală de 340.968 tone, din care 258.580 tone materii prime din Grupul Rompetrol și 82.388 tone materii prime achiziționate din afara grupului.



**ROMPETROL**

**ROMPETROL RAFINARE S.A.**

**RAPORT ANUAL AL CONSILIULUI DE ADMINISTRAȚIE pentru exercițiul financiar 2010**

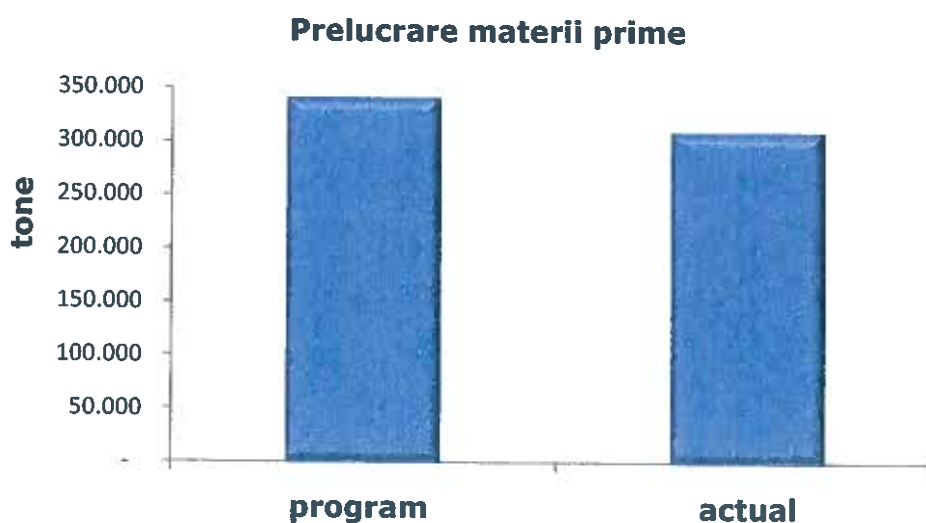
**Situații financiare auditate**

Acest program a stat la baza întocmirii bugetului de venituri și cheltuieli, pentru anul 2010.

Prelucrarea realizată în anul 2010 este de 309.222 tone, din care 305.410 tone din Grupul Rompetrol și 3.812 tone non grup.

Această prelucrare reprezintă 90,7% din programul stabilit pentru bugetul anului 2010.

	<i>tone</i>	
<b>2010</b>	<b>Bugetat</b>	<b>Realizat</b>
<b>Total supus</b>	<b>340.968</b>	<b>309.222</b>
<b>- grup</b>	<b>258.580</b>	<b>305.410</b>
<b>- non grup</b>	<b>82.388</b>	<b>3.812</b>



Situația prelucrărilor, pe trimestre este redată în tabelul de mai jos:

<b>SUPUS</b>	<b>Trim. I</b>	<b>Trim. II</b>	<b>Trim. III</b>	<b>Trim. IV</b>	<b>TOTAL</b>
Realizat, tone	65.184	85.393	92.226	66.419	309.222
Buget, tone	62.508	103.873	101.518	73.069	340.968
Realizat/Buget (%)	104,3 %	82,2%	90,9 %	90,9 %	90,7 %

În anul 2010 s-a prelucrat cu aproximativ 9,3% mai puțin decât bugetat, media lunară a fost de 25.769 tone față de 28.414 tone bugetat.

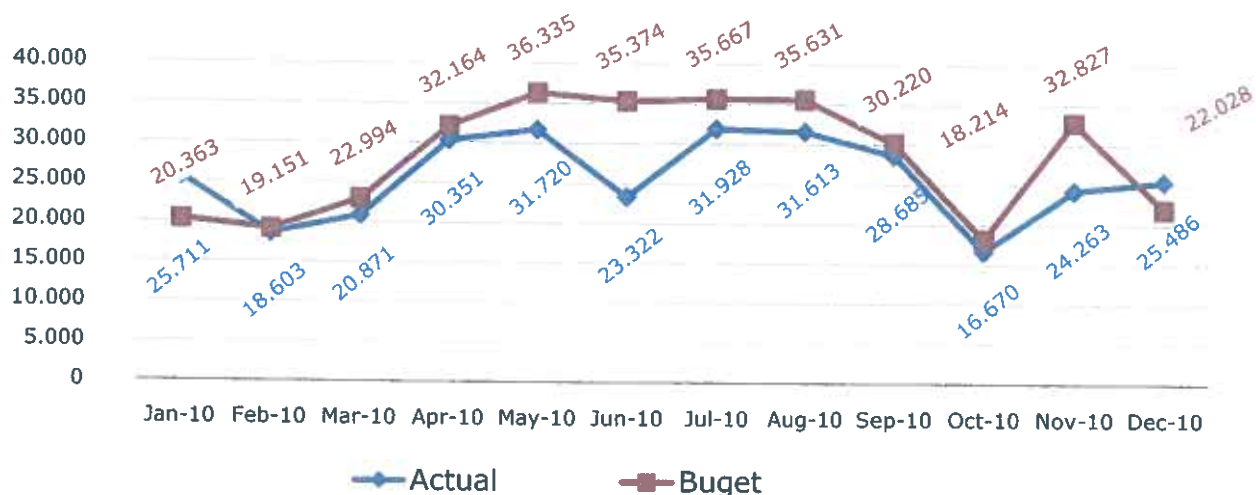


**ROMPETROL**

**ROMPETROL RAFINARE S.A.**

**RAPORT ANUAL AL CONSILIULUI DE ADMINISTRAȚIE pentru exercițiul financiar 2010**  
**Situații financiare auditate**

### Evoluția lunară comparativ cu programul (tone)



Structura producției fizice comparativ cu bugetul, în anul 2010, se prezintă astfel:

<b>ANUL 2010</b>	<b>Buget [tone]</b>	<b>Realizat [tone]</b>
<b>Produse finite</b>	<b>334.901</b>	<b>302.557</b>
Benzine + n-Hexan	218.835	207.127
White spirit	6.109	8.654
Motorină	12.371	6.027
Combustibil lichid ușor tip III	15.508	18.017
Păcură	29.839	24.622
Bitum	50.589	36.762
Alte produse	1.650	1.349

<b>Produse albe obținute, %</b>	<b>Buget</b>	<b>Realizat</b>
Raportate la total supus	66,45	70,22
Raportate la produse comerciale	67,66	71,76

Din comparația Buget - Realizat se observă preocuparea în vederea obținerii de produse petroliere în concordanță cu cerințele pieții.



În anul 2010, consumul de energie raportat la tona de supus a cunoscut o creștere cu 5,46% față de anul 2009, influența provine din volumul de materii prime prelucrat și din structura materiei prime diferită în 2010 vs. 2009.

## **II) Activitatea de investiții**

Activitatea de investiții din anul 2010 a fost canalizată, conform programului, pe:

- creșterea capacității de prelucrare a rafinării și producerea de combustibili cu specificație aliniată la normele europene precum și creșterea randamentului în produse albe;
- alinierea la cerințele Uniunii Europene, normele de mediu în vigoare, în special în scopul reducerii emisiilor.

Investițiile realizate în 2010, atât pentru Rafinăria Petromidia, cât și Rafinăria Vega, au însumat 131.781.939 USD.

Principalele proiecte finalizate în anul 2010:

### **Modernizare Instalație Cracare Catalitică**

În condițiile creșterii prelucrării la 5 milioane țitei/an, profilul alimentării cu materie primă a instalației Cracare Catalitică se modifică semnificativ datorită investițiilor noi din pachetul 2010 (Hidrocracare, Fabrica de Hidrogen). Din aceste considerente s-a propus modernizarea instalației actuale de Cracare Catalitică având ca scop:

- Obținerea de randamente îmbunătățite în gaze valoareose și benzină, în condițiile unei materii prime schimbate;
- Schimbarea reactorului actual, schimbare impusă de depășirea numărului de ore de funcționare și de numeroasele probleme metalurgice și de eroziune cât și înlocuirea cu un reactor cu performanțe îmbunătățite conform noilor tehnologii UOP în domeniu.

Modernizarea instalației Cracare Catalitică a făcut parte integrantă din programul "2010 Package", având la baza rezultatele studiului și a basic design-ului făcut de UOP.

În anul 2011, când se finalizează și celelalte investiții din programul "2010 Package" împreună cu modernizarea instalației de mai sus, se realizează scopul principal de creștere a producției de motorine și obținerea întregii game de produse în conformitate cu standardele EURO 5.

Pe lângă proiectele finalizate, în cursul anului analizat, s-a continuat derularea proiectelor demarate în 2006, grupate în proiecte denumite "Pachet Investiții Rafinărie 2010".



Principalele obiective ale acestor proiecte sunt:

- Alinierea la specificațiile de produse ale Uniunii Europene, care au devenit obligatorii începând cu 01.01.2009: producerea de carburanți (benzine și motorine) cu un conținut de sulf mai mic de 10 ppm, în condițiile procesării de 100% țiței sulfuros;
- Majorarea capacității de prelucrare a Rafinăriei de la 3,8 la 5 milioane tone/an, prin eliminarea constrângerilor operaționale care permit funcționarea rafinăriei la capacitatea de 5 milioane tone/an în vederea obținerii de carburanți EURO 5;
- Creșterea randamentului de motorină în structura de produse a Rafinăriei, ca urmare a creșterii cerinței de Diesel pe piața mondială;
- Alinierea la cerințele Uniunii Europene de mediu, în ceea ce privește emisiile în atmosferă și depozitarea deșeurilor periculoase.

Proiectele care vor duce la îndeplinirea obiectivelor mai sus menționate sunt:

- Proiectul "Hidrocracare Blândă";
- Proiectul "Fabrica de Hidrogen";
- Proiectul "Reconfigurarea instalației existente Hidrofinare Distilat de Vid în instalație Hidrofinare motorină";
- Proiectul "Modernizare instalație Recuperare Sulf";
- Proiectul "Instalație nouă Recuperare Sulf";
- Proiectul "Modernizare instalație Cocsare".

### **Modernizare instalație Desulfurare Gaze**

Proiectul a avut ca scop modernizarea instalației de desulfurare gaze în vederea prelucrării volumului crescut de gaze și amină ca urmare a creșterii capacității rafinării la 5 milioane tone țiței/an cu un conținut de sulf de 1,6% sulf precum și a introducerii în fluxul rafinării a instalației MHC (hidrocracare).

### **Modernizare instalație Recuperare Sulf**

Proiectul a avut ca scop reducerea emisiilor de dioxid de sulf ( $\text{SO}_2$ ) la coșurile celor patru linii prin realizarea reglării automate a raportului aer/hidrogen sulfurat și a temperaturii la intrarea în prima treaptă de reacție. Pentru liniile C și D reglarea raportului se va face atât funcție de debitul de gaze acide cât și funcție de ( $\text{SO}_2$ /hidrogen sulfurat( $\text{H}_2\text{S}$ )) înregistrat de analizoarele montate pe gazele reziduale înainte de intrarea în incineratoare. De asemenea, modernizările realizate pe liniile C și D vor permite arderea gazelor de la stripare cu transformarea amoniacului în azot, reducând astfel emisiile de NOX (oxizi de azot) la coșuri.



Activitatea de investiții din 2010 la Rompetrol Rafinare – Punctul de lucru Rafinaria Vega a fost focalizată pe creșterea eficienței energetice, diversificarea gamei de produse, creșterea siguranței în funcționare și încadrarea în programul de conformare.

Valoarea investițiilor puse în funcțiune în anul 2010 a fost de 614.570 USD.

### **III) Activitatea Comercială**

#### **Rompetrol Rafinare – Punctul de lucru Năvodari (Rafinăria Petromidia)**

##### **1. Activitatea de aprovizionare materii prime**

În anul 2010, Rompetrol Rafinare S.A a derulat operațiuni de aprovizionare țiței și alte materii prime atât din import cât și din țară, acestea regăsindu-se sintetic în tabelele de mai jos:

<b>Materii prime achiziționate din surse externe</b>	<b>Cantitatea (tone)</b>	<b>Valoare (USD)</b>	<b>Preț mediu de achiziție (USD/tona)</b>
Titei	3.400.879	1.996.657.509	587
MTBE	18.648	15.574.483	835
ETBE	9.116	10.398.292	1.141
Biodiesel	13.821	13.648.321	988
<b>Total materii prime</b>	<b>3.442.464</b>	<b>2.035.073.161</b>	<b>591</b>





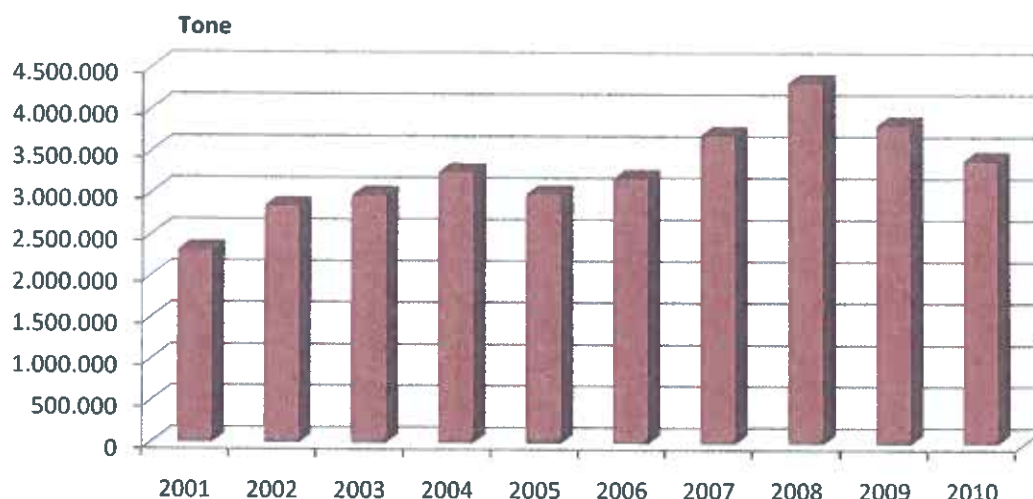
**ROMPETROL**

**ROMPETROL RAFINARE S.A.**

**RAPORT ANUAL AL CONSILIULUI DE ADMINISTRAȚIE pentru exercițiul financiar 2010**

**Situații financiare auditate**

**Evoluția volumelor de țiței achiziționat de Rompetrol**



În 2010 achizițiile de țiței s-au derulat exclusiv prin compania de trading a grupului, Vector Energy.

Fața de anul 2009, volumul materiilor prime provenite din surse externe a scăzut în anul 2010 cu cca. 12%. Valoarea achizițiilor în 2010 a fost mai mare cu cca. 12% față de anul precedent ca urmare a creșterii nivelelor cotațiilor internaționale pe piețele de referință (în 2010 cotația medie pentru Brent a fost de 79 USD/bbl față de 62 USD/bbl în 2009).

Volumul achizițiilor de materii prime din țară a crescut în 2010 față de 2009 cu cca. 28% ca urmare a achizițiilor de biocomponenți necesari amestecurilor de biocarburanți conform legislației în vigoare.

<b>Materii prime/mărfuri aprovizionate din țară</b>	<b>Cantitatea (tone)</b>	<b>Valoare (USD)</b>	<b>Preț mediu de achiziție (USD/tona)</b>
Propan piroliză	25.299	17.570.170	695
Metanol	11.224	3.539.421	315
Biodiesel	20.936	21.045.354	1.005
Bioetanol	8.514	7.680.016	902
MTBE	491	422.885	862
<b>TOTAL ACHIZIȚII ȚARĂ</b>	<b>66.463</b>	<b>50.257.846</b>	<b>756</b>

La acestea, se adauga light naphta de la Vega, în cantitate totală de 15.644 tone.



Furnizorii de materii prime din țară au fost:

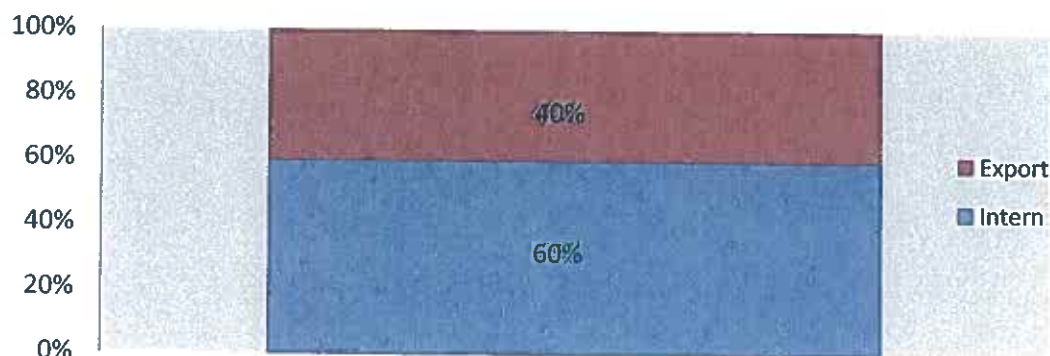
- Rompetrol Petrochemicals S.R.L. – propan piroliză
- Viromet Victoria S.A. – metanol
- Prio Biocombustibil S.R.L., Bioromoil S.R.L. – biodiesel
- Marex, Bio Fuel Energy - bioetanol

## **2. Activitatea de vânzări**

În anul 2010 volumul vânzărilor a fost de 3.003.064 tone produse finite, cu cca. 18% mai mic decât în anul precedent. Valoarea netă a vânzărilor de produse finite a fost de 1.990.040.845 USD, cu cca. 8% mai mare decât în 2009, pe fondul creșterii cotațiilor produselor petroliere pe piețele internaționale de referință.

Pe piețe de desfacere, în 2010, piața internă a absorbit cca. 60% din volumul total de produse finite comercializate de Rompetrol Rafinare. Pe canalul de distribuție externă s-au vândut 1.210.928 tone iar valoarea netă a acestora a fost de 780.316.480 USD.

Structura vânzarilor de produse finite  
pe piețe de desfacere







**ROMPETROL**

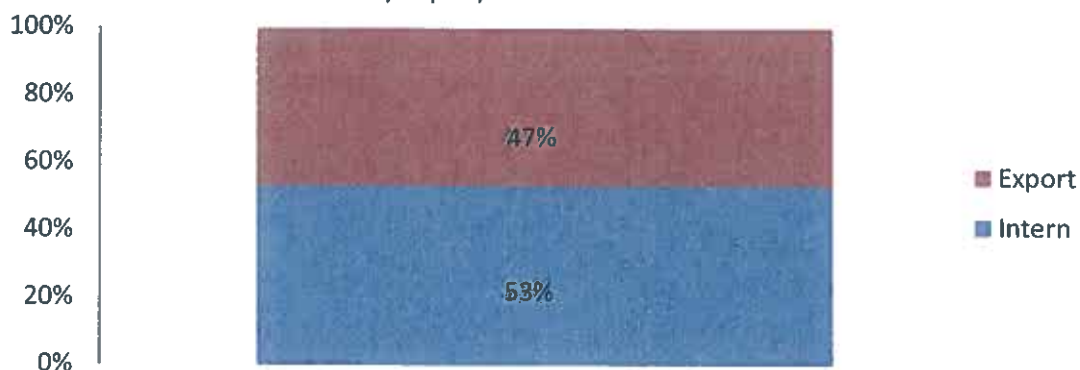
**ROMPETROL RAFINARE S.A.**

**RAPORT ANUAL AL CONSILIULUI DE ADMINISTRAȚIE pentru exercițiul financiar 2010**

**Situații financiare auditate**

În anul 2010, volumul vânzărilor de carburanți auto a fost inferior celui din 2009, respectiv de 2.264.722 tone. Pe piețe de desfacere, piața internă a absorbit cca. 53%, respectiv 1.204.445 tone față de 47%, respectiv 1.060.277 tone vândute pe canalul de distribuție extern.

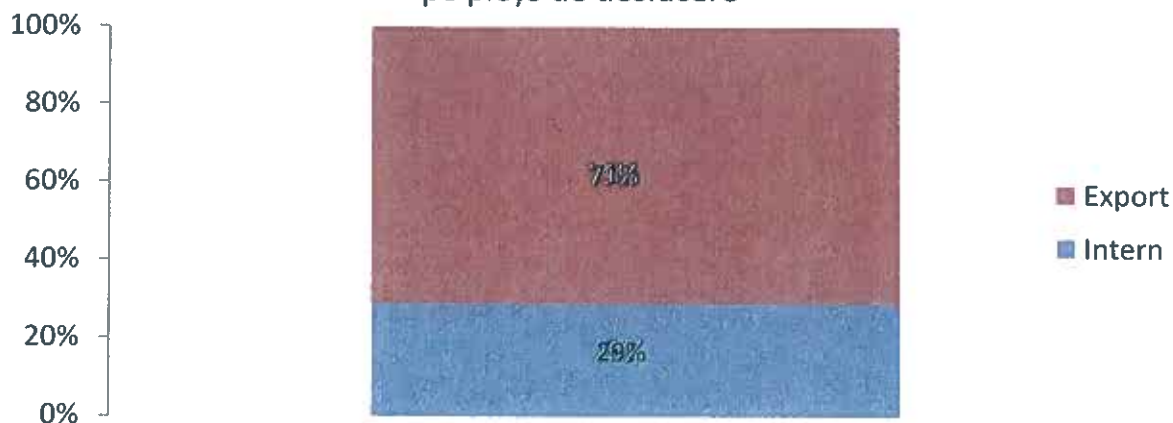
Vânzările de carburanți auto  
pe piețe de desfacere



### Benzine

Dintr-un total de 951.612 tone benzine vândute, cca. 29% s-au vândut pe piața internă, diferența reprezentând vânzări pe piața externă. Cea mai mare pondere din totalul benzinelor vândute a reprezentat benzina europlus fără plumb cu 10 ppm.

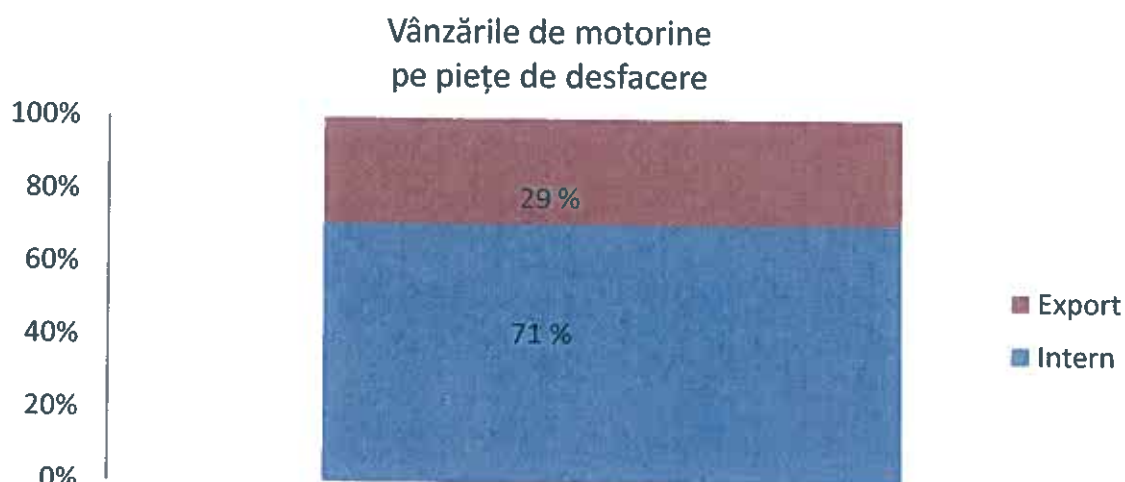
Vânzările de benzine  
pe piețe de desfacere





## Motorine

În anul 2010 s-au vândut 1.313.110 tone de motorine auto, ponderea vânzărilor pe piața internă fiind superioară celor de pe piața externă, respectiv de 71%.



## Gaze petroliere lichefiate

În perioada anului 2010 s-au vândut 219.901 tone exclusiv către Rompetrol Gas.

În cazul celorlalte grupe de produse, ponderea vânzărilor pe piața internă a fost superioară celor de pe piața externă.

În 2010, materiile prime de la Rafinăria Vega s-au ridicat la 310,449 tone (rafinat, păcură, fracție C5-C6, slurry, petrol reactor Jet A1).

***Rompetrol Rafinare – Punctul de lucru Rafinăria Vega***

Structura cantitativă a livrărilor este sintetizată în tabelul următor:

Grupa produs	Total livrari 2010 [tone]	Intern		Extern	
		[tone]	% din total vânzări	[tone]	% din total vânzări
Benzina Naphtha	156.778	15.644	5,14	141.134	46,38
Hexan	32.472	3.046	1,00	29.427	9,67
Solvenți ecologici	20.881	2.928	0,96	17.953	5,90
Petroluri și white	8.162	4.671	1,53	3.491	1,15
Motorine și Calor Extra I	6.221	5.182	1,70	1.039	0,34
Combustibili	18.501	18.315	6,02	185	0,06
Bitumuri	36.739	36.577	12,02	162	0,05
Pacura	23.128	14.851	4,88	8.278	2,72
Alte produse - ADD / Carflux	1.421	1.421	0,47	-	-
<b>Total</b>	<b>304.304</b>	<b>102.635</b>	<b>33,73</b>	<b>201.669</b>	<b>66,27</b>

În anul 2010, vânzările de produse finite pe piața externă au fost în proporție de 66% iar pe piața internă de 34%.

Vanzari 2010	Cantitate (mii tone)	%
Intern	103	34
Export	202	66
<b>Total</b>	<b>304</b>	<b>100</b>

Piețele și produsele vândute în anul 2010 în Uniunea Europeană au fost:

- Ungaria pentru benzina naphtha;
- Germania pentru solvenți ecologici;
- Bulgaria pentru combustibili, motorine, white spirit și n-hexan;
- Polonia pentru n-hexan și white spirit;
- Austria pentru n-hexan.

Piețele externe și produsele vândute în anul 2010 au fost:

- Turcia pentru n-hexan și white spirit;
- Serbia, Ucraina și Republica Moldova pentru benzina naphtha, n-hexan, solvenți ecologici și white spirit;
- India pentru n-hexan și solvenți ecologici

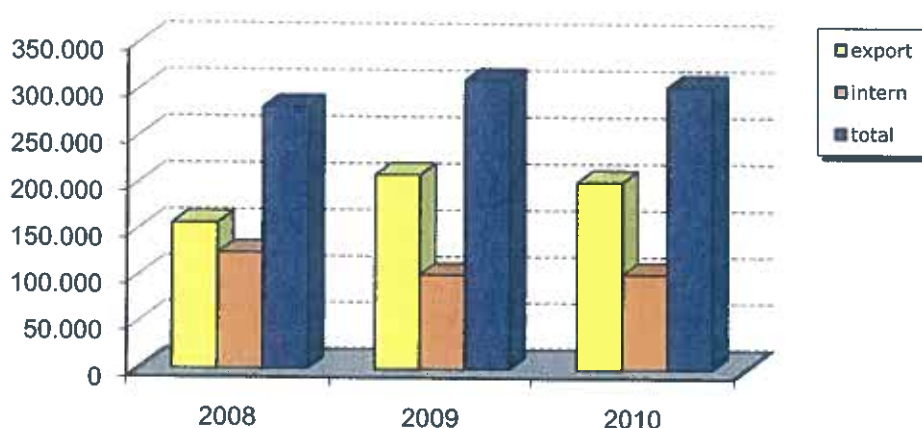
Vânzările de produse albe (benzina naphtha, solvenți ecologici, n-hexan și white spirit) reprezintă aproximativ 72% din totalul vânzărilor pe anul 2010.



## **Piața de desfacere**

În anul 2010 vânzările de produse finite au fost comparabile cu anul 2009 urmare a diversificării gamei de produse conforme cu standardele europene de calitate și de mediu în vigoare. Măsura a condus la consolidarea poziției și a prezenței Rompetrol Rafinare – Rafinăria Vega pe piețele tradiționale de referință, în domeniul furnizării de produse petroliere.

**Vânzări totale (tone)**



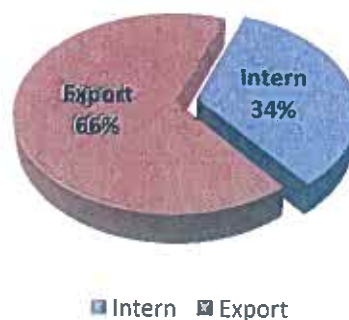
Rafinăria Vega Ploiești și-a extins în 2010 piețele din regiune, prin identificarea de noi clienți și pătrunderea pe noi piețe, măsuri care au determinat o creștere cu 37% a livrărilor de hexan.

Creșterea calității solvenților la nivelul tehnologiei europene a constituit un avantaj pentru o majorare substanțială a livrărilor de solvenți ecologici cu 24%.

Pe canalul de distribuție externă s-au vândut circa 202 mii tone, iar pe canalul de distribuție internă s-au vândut circa 103 mii tone.

Ponderea vânzărilor de produse finite pe piețe de desfacere este prezentată în graficul de mai jos:

**Ponderea vânzărilor de produse finite pe piețe de desfacere**





## **IV) Activitatea privind Calitatea, Sănătatea, Securitatea în Muncă și Protecția Mediului (QHSE)**

### **I. ACTIVITATI COMUNE QHSE**

- În luna aprilie și decembrie 2010 au avut loc **auditurile de supraveghere**, efectuat de către reprezentanții firmei Germanischer Lloyds Industrial Service, pentru supravegherea sistemelor de management al calității și protecției mediului, respectiv sănătate și securitate ocupațională aplicabile firmei **Rompetrol Rafinare punctele de lucru Petromidia și Vega**.
- **Documentare Sistem de Management**  
Au fost documentate/revizuite și implementate 78 instrucțiuni aplicabile firmelor de pe platforma Petromidia și Vega (instrucțiuni, proceduri, politica, obiective).  
Au fost documentate 47 noi instrucțiuni (rev.0/2010) astfel: 34 instrucțiuni specifice Rompetrol Rafinare, 2 specifice Rompetrol Quality Control S.R.L., 11 comune firmelor de pe platforma Petromidia și Vega).

### **II. Sănătate, Securitate în Muncă-Situații de Urgență**

#### **1. Accidente de muncă**

##### **Petromidia**

În anul 2010, în nici unul din cele două puncte de lucru ale Societății, nu s-au înregistrat accidente de muncă și boli profesionale.

Totuși, prin finalizarea anchetei accidentului colectiv de muncă produs în data de 17.10.2009 în instalația Stripare Ape Uzate soldat cu intoxicarea cu gaze cu hidrogen sulfurat a 3 lucrători aparținând firmei subcontractoare UMD și decesul unui salariat al Rompetrol Rafinare, Inspectoratul Teritorial de Muncă Constanța a aplicat trei amenzi contravenționale în valoare totală de 25.000 lei.

#### **2. Evenimente**

##### **Petromidia**

În data de 10.10.2010 a avut loc un eveniment în timpul efectuării probei pneumatice la reactorul 125R1 din cadrul instalației HDV, soldat cu rănirea a 2 salariați de la SC TADPOLE SRL și SC ERGPIF SRL (arsuri de gradul II-III pe față și mâini). Cercetarea s-a finalizat cu întocmirea procesului verbal, avizat de ITM Constanța.

**VEGA-** În anul 2010 nu s-au înregistrat evenimente pe platforma Rafinării Vega.

#### **3. Managementul riscului**

##### **Petromidia**

- S-au efectuat studii HAZOP pentru 4 instalații tehnologice;
- S-au retestat EX de către INSEMEX Petroșani instalațiile din Rompetrol Rafinare.
- S-a reevaluat nivelul de risc de accidentare și îmbolnavire profesională pentru personalul productiv din cadrul uzinei Rafinarie.
- S-au efectuat în sectoarele productive 85 de exerciții/aplicații privind situațiile de urgență



- În data de 9.12.2010 s-a desfășurat o aplicație organizată de ISU "Dobrogea" Constanța la Rezervorul C98 - OB 415 din cadrul secției AFPE, cu participare însemnată de forțe de intervenție din cadrul Rompetrol Rafinare cât și Global Security Sistem, Unitatea Militară Pompieri Midia, Port, Palas, Serviciu Medical, Rompetrol Quality Control.
- S-a reautorizat de către INSEMEX Petroșani personalul operativ care activează în cadrul Stației de Salvare.

## **VEGA**

- Reatestarea Insemex a instalațiilor de ventilație care lucrează în medii potențial explozive de pe teritoriul Platformei Vega;
- Reautorizarea Insemex a personalului operativ care activează în cadrul Stației de Salvare.
- Reevaluarea nivelului de risc de accidentare și/sau îmbolnăvire profesională pentru personalul Rafinării Vega;
- S-au efectuat în sectoarele productive 52 de exerciții/aplicații privind situațiile de urgență.

## **III. PROTECȚIA MEDIULUI**

### **1. Poluare accidentală – 2010**

#### **Petromidia**

- nu s-au înregistrat situații de **poluări accidentale** ale factorilor de mediu.

**VEGA-** s-au înregistrat 2 situații de **poluare accidentală** (una pentru aer și una pentru apă).

2. Măsurile din Programul de acțiune anexă la **Autorizația Integrată de Mediu** sunt în grafic.
3. Măsurile din Programul de etapizare anexă la **Autorizația de Gospodărire Ape** sunt în termen.

### **4. Autorizația Integrată de Mediu**

#### **Petromidia**

- s-a revizuit Autorizația Integrată de Mediu cu includerea noilor investiții realizate, instalațiile Willacy și Brichetare cocs de petrol.

**VEGA** - s-a revizuit Autorizația Integrată de Mediu.

5. Comparativ cu aceeași perioadă a anului 2009 numărul de **depășiri ale** limitelor admisibile ale **poluanților** în 2010 a scăzut cu 11,3 % la Rompetrol Rafinare (valoare țintă –reducerea cu 5%).
6. În anul 2010 nu s-au înregistrat **depășiri ale impurificatorilor** în apa epurată la ieșire în emisar.





7. Rata de generare a **deșeurilor**, cumulat pe 12 luni, a fost de 1,54 kg/tonă de supus prelucrat (targetul pe anul 2010 a fost de 1,9 kg deșeu generat la o tonă de supus prelucrat).
8. A fost reînnoita **Autorizația de Gospodărire a Apelor** pentru platforma Petromidia de către Apele Române București și Autorizația de Gospodărire a Apelor pentru platforma Vega.

## **IV. CALITATE**

### **1. Certificare produse cu Organisme abilitate**

**1.1. Certificare carburanți auto Rompetrol Rafinare** (7 produse), **aditivi VEGA** (2 produse) **cu Registrul Auto Roman-Organism de Certificare Produse (RAR-OCP)**, în conformitate cu cerințele din Legea nr. 375/2005, Legea nr.671/2002, Ordonanța de Guvern nr. 80/2000, HG 689/2004, OMTCT 2135/2005 ).

**1.2. Certificare Bitum rutier cu Societatea Romana pentru Asigurarea Calității (SRAC)**, conform cerințelor standardului SR EN 12591.

S-au obținut documentele (Certificate de Conformitate/Licențe) care permit introducerea pe piață a acestor produse.

### **2. Mărci Oficiul de Stat pentru Invenții și Mărci (OSIM)**

**2.1.** S-au făcut demersurile pentru reînnoirea mărcii Butelie Verde necesară pentru Rompetrol Logistics S.R.L.;

**2.2.** S-a transmis Cererea pentru înregistrare a mărcii Additivix - produs VEGA;

**2.3.** Se așteaptă Certificatul OSIM pentru marca Petromidia S.A.

### **3. Raportare către Ministerul Economiei, Comerțului și mediului de Afaceri**

– s-au transmis trimestrial informațiile referitoare la calitatea și cantitatea de carburanți auto, combustibililor lichizi introduși pe piața internă, conform cerințelor din OMT nr. 662/2004, HG nr. 15/2006, HG 470/2007.

**ROMPETROL****ROMPETROL RAFINARE S.A.****RAPORT ANUAL AL CONSILIULUI DE ADMINISTRAȚIE pentru exercițiul financiar 2010****Situații financiare auditate**

**SITUAȚIA  
PRINCIPALILOR INDICATORI ECONOMICO-FINANCIARI  
ȘI ALTE DATE INFORMATIVE, LA DATA DE 31.12.2010, COMPARATIV  
CU BUGETUL DE VENITURI ȘI CHELTUIELI APROBAT ÎN AGA 2010**

NC	DENUMIRE INDICATOR	LEI	
		OMFP 3055/2009	
		2010	BVC 2010
<b>1</b>	Țiței prelucrat și alte materii prime (tone)	3.507.488	3.760.916
<b>2</b>	Cifra de afaceri netă	7.099.249.720	7.607.400.944
<b>3</b>	Venituri totale, din care:	8.395.015.238	7.621.141.960
	din exploatare	7.215.033.596	7.612.527.654
	financiare	1.179.981.642	8.614.306
<b>4</b>	Cheltuieli totale, din care:	9.064.745.476	7.764.713.607
	din exploatare	7.371.057.092	7.663.335.208
	financiare	1.693.688.384	101.378.399
<b>5</b>	Rezultat net, din care:	(669.730.238)	(143.571.647)
	din exploatare	(156.023.496)	(50.807.554)
	financiare	(513.706.742)	(92.764.093)
<b>6</b>	Impozit Profit	32.250	-
<b>6</b>	Rezultat total	(669.762.488)	(143.571.647)
<b>7</b>	Creanțe	1.362.973.824	-
<b>8</b>	Stocuri	902.498.199	-
<b>9</b>	Capitaluri proprii	581.590.514	-
<b>10</b>	Datorii totale	5.545.701.821	-
<b>11</b>	Nr. mediu salariați	1057	-

Din datele prezentate în tabel, comparând rezultatele înregistrate la 31.12.2010 cu cele aprobate prin Bugetul de venituri și cheltuieli (BVC), se desprind următoarele:

- În anul 2010, Rompetrol Rafinare a procesat o cantitate de Țiței de 3.367.397 tone, mai mică decât cea prevăzută în Bugetul de Venituri și Cheltuieli, cu 235.304 tone (cca. 93,5%), pe fondul crizei economice și financiare globale care a afectat, inclusiv piața Țițeiului și a produselor petroliere.  
Prin cantitatea de total supus (Țiței și alte materii prime), s-a asigurat o încărcare continuă a instalațiilor, la o medie lunară de cca. 292.291 tone, neînregistrându-se opriri ale instalațiilor din motive de discontinuitate în aprovizionarea cu Țiței.





Cantitatea de țiței și alte materii prime prelucrate în cursul anului 2010 a fost mai mică cu 370.506 tone urmarea reviziei planificate din perioada septembrie – noiembrie 2010 (cca. 44 zile).

2. Cifra de afaceri, înregistrată la 31.12.2010 este cu 6,7% mai mică decât cea planificată, ca urmare a vânzării unor cantități mai mici de produse față de prevederi (cu cca. 8%), dar și influenței scăderii prețurilor de vânzare (cu 3% mai mici față de program).
3. Cheltuielile totale, la finele anului 2010, sunt mai mari decât cele prevăzute în bugetul aprobat, depășirile înregistrându-se în cadrul cheltuielilor financiare. Depășirea valorii bugetate la capitolul "Cheltuieli financiare" cu 1.592.309.985 lei, se datorează următorilor doi factori:
  - a) Suportarea de dobânzi pentru creditele contractate în sumă de 134.951.561 lei ;
  - b) Suportarea de diferențe de curs valutar în cuantum de 1.457.358.424 lei.
4. În ceea ce privește rezultatul total, acesta înregistrează o valoare negativă de 669.762.488 lei, pierderea fiind atât din activitatea de exploatare (156.023.496 lei) cât și din activitatea financiară (513.706.742 lei). Rezultatul total (atât cel din exploatare cât și cel financiar) a fost puternic influențat atât de criza financiară globală, de evoluțiile internaționale ale cotațiilor țițeiului și ale carburanților, precum și de o serie de factori macroeconomici interni (deprecierea monedei naționale). De asemenea, rezultatul din exploatare a fost mai mic decât cel înregistrat în 2009 cu 186.906.230 lei.
5. Suma totală achitată în cursul anului 2010 către bugetul statului și bugetele locale, a fost de 3.100.851.172 lei (cca. 966.017.685 USD).

## ***b) Data de înființare a societății comerciale.***

**Complexul Petrochimic Midia Năvodari** (prima denumire a societății comerciale ROMPETROL RAFINARE S.A.) a făcut parte din marile centre de prelucrare a țițeiului apărute în perioada de după 1975.

Complexul Petrochimic Midia Năvodari a fost proiectat în perioada 1975 – 1977, pe baza tehnologiilor românești performante, de rafinare și pe baza unor licențe străine. Anul 1991 a însemnat pentru Combinatul Petrochimic Midia transformarea în societate comercială pe acțiuni, fiind preluat integral patrimoniul fostei unități. Noua societate, purtând denumirea de PETROMIDIA S.A., a fost constituită în temeiul Hotărârii Guvernului nr.1176/1990, emisă în baza Legii nr. 15/1990 privind reorganizarea unităților economice de stat ca regii autonome și societăți comerciale.



**ROMPETROL**

**ROMPETROL RAFINARE S.A.**

**RAPORT ANUAL AL CONSILIULUI DE ADMINISTRAȚIE pentru exercițiul financiar 2010**

**Situații financiare auditate**

---

În februarie 2001, prin retragerea din Societate a Fondului Proprietății de Stat ca urmare a vânzării tuturor acțiunilor, The Rompetrol Group N.V. (fostă The Rompetrol Group B.V.), din Olanda, devine principalul acționar al Societății.

În anul 2001 s-a modificat denumirea societății din **"S.C. PETROMIDIA S.A."** în **"S.C. ROMPETROL RAFINARE-COMPLEXUL PETROMIDIA S.A."**, iar în anul 2003 Societatea își modifică numele în **"S.C. ROMPETROL RAFINARE S.A."**.

Societatea este înregistrată la Registrul Comerțului Constanța cu nr. J13/534/1991, și are cod unic de înregistrare 1860712.

Având în vedere prevederile imperative instituite prin pct. 61 alin. 4 și pct. 8 alin. 5 din Normele de aplicare a Codului Fiscal, conform cărora toți antrepozitarii autorizați pentru producția de produse accizabile aveau obligația de a deține în proprietate sau de a deține contracte de leasing pentru instalațiile și echipamentele care contribuie direct la producția de produse accizabile pentru care sunt autorizați, în Adunarea Generală Extraordinară a Acționarilor din 17 septembrie 2007 s-a hotărât dobândirea proprietății integrale asupra instalațiilor și echipamentelor din cadrul Rafinăriei Vega, situată în Ploiești, str. Văleni nr. 146, județul Prahova.

Dobândind dreptul de proprietate și reluând posesia asupra terenului și a tuturor activelor din perimetrul Rafinăriei Vega, Societatea și-a înființat un Punct de lucru propriu la Ploiești și a obținut începând cu data de 1 decembrie 2007, conform prevederilor Titlului VII din Codul fiscal, calitatea de Antrepozitar autorizat de producție pentru produse energetice și asupra Rafinăriei Vega Ploiești, cu includerea activității de prelucrare de reziduuri minerale.

Astfel, începând cu aceeași dată de 1 decembrie 2007, Societatea a operat și Rafinaria Vega din Ploiești, ca un al doilea antrepozit fiscal de producție, alături de antrepozitul fiscal de producție al Rafinăriei Petromidia.

În baza Hotărârii Consiliului Local Navodari nr. 187/24.07.2009 (art. 6) cu privire la zonarea localității Năvodari, acordarea denumirii de Bulevardul Năvodari pentru porțiunea Drumului Județean 226 ce străbate teritoriul administrativ al Societății și alocarea de numere stradale imobilelor în care Societatea își are sediul social respectiv Punctul de lucru (Rafinaria) și având în vedere Hotărârea nr. 7 a Adunării Generale Extraordinare a Acționarilor din 30 iunie 2010 și Decizia nr. 2 a Consiliului de Administrație din 19 octombrie 2010, denumirea adresei sediului social al Societății s-a schimbat din DJ 226 Km23 în **Năvodari, Bdul. Năvodari nr. 215, Pavilion Administrativ**, locația sediului rămânând aceeași.

**De asemenea adresa sediului secundar al Societății (Punctul de lucru - Rafinăria Petromidia) a devenit Năvodari, Bulevardul Năvodari, nr. 1 - 283.**



## ***c) Fuziuni sau reorganizări semnificative a societății comerciale, ale filialelor sale sau ale societăților controlate, în timpul exercițiului financiar.***

În cursul anului 2010, Societatea nu a participat la nicio fuziune.

Prin Hotărârea din data de 24 iulie 2008 a Adunării Generale Extraordinare a Acționarilor S.C. Rompetrol Industrial Parks S.A. (societate controlată indirect de Rompetrol Rafinare) s-a hotărât dizolvarea voluntară și deschiderea procedurii de lichidare a Rompetrol Industrial Parks S.A.

Procesul de lichidare a Rompetrol Industrial Parks S.A. s-a finalizat prin pronunțarea de către Directorul Oficiului Registrului Comerțului de pe lângă Tribunalul Constanța a Rezoluției nr. 17789 din data de 01.09.2010 prin care s-a dispus radierea acestei societăți din Registrul Comerțului.

În cursul anului 2010, Rompetrol Logistics S.R.L., societate controlată în mod direct de Rompetrol Rafinare, a încetat să mai presteze activitățile de operare în rampele Rompetrol Rafinare și depozitele Rompetrol Downstream S.R.L., mentenanța tehnică în depozitele Rompetrol Downstream S.R.L. și distribuție primară (transport feroviar și activități anexe).

## ***d) Achiziții și înstrăinări de active.***

În cursul anului 2010, Societatea și-a mărit participația la Rompetrol Petrochemicals S.R.L. cu suma de 34.000.000 lei prin conversie de creanță.

În anul analizat Societatea și-a diminuat participația ca urmare a lichidării S.C. Rompetrol Industrial Parks S.A.

## ***e) Principalele rezultate ale evaluării activității societății***

Rompetrol Rafinare S.A. a înregistrat în 2010 o cifră de afaceri netă de 7.099.249.720 lei și o pierdere netă de 669.762.488 lei.

În 2010, valoarea cea mai mare în cifra de afaceri este deținută de producția vândută în sumă de 7.066.996.021 lei.

Rompetrol Rafinare S.A. a întreprins acțiuni de îmbunătățire a eficienței activității de rafinare și de reducere ale consumurilor și pierderilor tehnologice.

Au fost efectuate investiții în modernizarea instalațiilor de producție ale rafinării, creșterea gradului de protecție al mediului, cu scopul obținerii produselor petroliere în conformitate cu normele Uniunii Europene.

Obiectivele principale ale Societății au inclus:

- creșterea capacității de rafinare la maxim 5.000.000 tone/an;
- creșterea calității produselor conform cerințelor Uniunii Europene (obținerea de produse cu conținut redus de sulf 10 ppm);
- respectarea normelor de mediu și a siguranței în muncă;



- încadrarea reviziei în termenul planificat (45 zile);
- încadrarea în consumurile tehnologice propuse (0,65%).

**1.1.1. Elemente de evaluare generală**

<b>Indicatori (lei)</b>	<b>2010</b>
Profit/(pierdere)	(669.762.488)
Rezultat din exploatare	(156.023.496)
Cifra de afaceri, din care:	7.099.249.720
Export	3.054.427.470
Cheltuieli operaționale	7.371.057.092
Cota de piață (%)	25%
Lichiditate (disponibilități în cont și echivalențe de numerar)	28.095.444

**a) Profit**

Atât din activitatea operațională, cât și din cea financiară, societatea a înregistrat pierderi.

Din activitatea operațională Rompetrol Rafinare a realizat o pierdere de 156.023.496 lei, datorată în special condițiilor distorsionate de pe piața țițeiului și a produselor petroliere, în sensul că trendul de creștere a prețului produselor nu a respectat trendul de creștere a prețului țițeiului.

Din activitatea financiară s-a înregistrat o pierdere de 513.706.742 lei, care se datorează în principal devansării veniturilor financiare de către cheltuieli, în mare parte cu:

- diferențe nete de curs valutar = 317.842.564 lei;
- dobânzi achitate pentru creditele contractate = 134.951.561 lei.

În concluzie, rezultatul total înregistrat de Rompetrol Rafinare S.A. la finele anului 2010 este negativ, de 669.762.488 lei.

**b) Cifra de afaceri**

În 2010, cifra de afaceri netă a societății a fost de 7.099.249.720 lei, mai mare cu 13% față de cea realizată în 2009.

**c) Export**

În anul 2010, poderea vânzărilor externe în total vânzări reprezintă circa 40%, comparativ cu anul 2009, când ponderea a fost de circa 45%. Suma totală realizată în cursul anului 2010 din vânzările externe se ridică la circa 793.862.431 USD.



**ROMPETROL**

**ROMPETROL RAFINARE S.A.**

**RAPORT ANUAL AL CONSILIULUI DE ADMINISTRAȚIE pentru exercițiul financiar 2010**  
**Situații financiare auditate**

---

Menționăm că din totalul producției de benzine cca. 70% a fost vândută pe piața externă iar motorinele au atins procentul de 29%.

#### **d) Costuri**

Cheltuielile operaționale în anul 2010 au atins valoarea de 7.371.057.092 lei din care 6.555.510.650 lei (circa 89%) reprezintă cheltuieli cu materii prime, iar 265.990.442 lei (circa 3,6%) reprezintă cheltuieli cu energiile.

Comparativ cu anul 2009 se observă o creștere a cheltuielilor cu materiile prime cu suma de 815.896.074 lei și o reducere a cheltuielilor cu energiile cu cca. 15.660.600 lei.

#### **e) Procent din piață deținut**

Cota de piață în anul 2010 s-a menținut la nivelul anului 2008, de circa 25%, nefiind influențată de modificări majore în structura celorlalți distribuitori pe piața internă.

#### **f) Lichiditate**

Din punctul de vedere al lichidității, compania a făcut eforturi pentru menținerea capacității de acoperire a datoriilor curente din activele curente, indicatorul lichidității curente menținându-se la valoarea de 0,4.

### **1.1.2. Evaluarea nivelului tehnic al societății comerciale**

#### **Principalele produse realizate de S.C. Rompetrol Rafinare S.A în anul 2010:**

Nomeclatorul de producție al Rompetrol Rafinare S.A. cuprinde o gamă largă de produse finite grupate în următoarele categorii:

#### **1. Combustibili lichizi**

- a) Benzine
  - Benzina Euro Super 98 fără plumb
  - Benzina Europlus fără plumb
  - Benzina ALTO 101
  - Benzina Efix
  - Benzina naturală tip 92
  - Rafinat chimizare
- b) Motorine
  - Motorina ALTO 55
  - Motorina Euro 5



**ROMPETROL**

**ROMPETROL RAFINARE S.A.**

**RAPORT ANUAL AL CONSILIULUI DE ADMINISTRATIE pentru exercitiul financiar 2010**

**Situații financiare auditate**

---

- Super Diesel Euro 5
- Efix Diesel
- Motorina Super Euro 4

c) Petrol reactor Jet A1

d) Păcură

## **2. Combustibili gazoși**

a) Gaze petroliere lichefiate

b) Gaze

- Gaze combustibile de rafinărie
- Propilenă/Amestec de propan-propilenă

## **3. Combustibili solizi**

- Cocs de petrol
- Sulf de petrol

Nomenclatorul de producție al **Rompetrol Rafinare – punctul de lucru Rafinia Vega** cuprinde o gamă largă de produse finite grupate în următoarele categorii:

### **1. Combustibili lichizi**

a) Solvenți

- Solvenți ecologici
- Normal Hexan
- Light naphtha type II
- Light naphtha type A

b) White spirit

c) Combustibili

- Combustibil lichid ușor tip III
- Calor Economic 3

d) Păcura

e) Bitumuri

- Bitumuri de drumuri
- Bitumuri speciale
- Bitumuri modificate cu polimeri

f) Aditivi





## ***Descrierea principalelor servicii prestate de Rompetrol Rafinare:***

În cursul anului 2010, societatea a prestat următoarele servicii:

➤ servicii de distribuție energii și utilități. Aceste servicii au fost realizate de secția Termo-Hidro împreună cu Secția Electrică pentru societățile amplasate pe platforma Petromidia cât și pentru alte societăți din afara platformei;

- Utilități produse: aer instrumental, aer tehnic, azot gaz, azot lichid, oxigen gaz, apa recirculată, apă incendiu, apă tratată.
- Utilități achiziționate: energie termică, apă demineralizată, apă industrială, gaz natural, energie electrică, apă potabilă, apă fierbinte, propan combustibil.
- Utilități vândute: aer instrumental, aer tehnic, azot, azot lichid, oxigen, apă recirculată, apă incendiu, apă potabilă, apă fierbinte, condens returnat, canalizare, apă demineralizată, apă brută, apă filtrată, gaze combustibil de rafinărie, energie electrică, energie termică, apă potabilă.

Toate aceste utilități sunt transportate și distribuite prin rețeaua de conducte ce este exploatată de către Uzina Utilități. Costurile de transport și distribuție sunt înglobate în prețul utilității, cu excepția:

- energiei electrice - tarifele de distribuție a energie electrice pe cele două nivele de tensiune de joasă tensiune și medie tensiune sunt reglementate de Agenția Națională de Reglementare în Domeniul Energiei.
- apei potabile - tariful de distribuție pe apă potabilă este reglementat de Agenția Națională de Reglementare pentru Serviciile Comunitare de Utilități Publice.

➤ servicii de asistență tehnică în ceea ce privește controlul procese, tehnologia informației și consultanță în privința realizării inspecțiilor la echipamente sub presiune și autorizarea ISCIR a acestora.

### ***a) Principalele piețe de desfacere pentru fiecare produs sau serviciu și metodele de distribuție:***

În anul 2010, ponderea pieței interne a fost de cca. 60% din totalul produselor petroliere vandute. Produsele comercializate de Rompetrol Rafinare au fost prezente în toate zonele geografice din România prin rețeaua de benzinării extinse anual la nivel național.

Cca. 53% din totalul de carburanți auto (benzine și motorine) vânduți au avut ca destinație piața românească.



**ROMPETROL**

**ROMPETROL RAFINARE S.A.**

**RAPORT ANUAL AL CONSILIULUI DE ADMINISTRAȚIE pentru exercițiul financiar 2010**  
**Situații financiare auditate**

Pe piața externă, s-au vândut produse petroliere atât în spațiul comunitar, cât și cel non comunitar. Piața comunitară a absorbit cca. 24% din totalul produselor finite vândute pe piața externă, diferența de 76% reprezentând vânzări la export pe piețele non comunitare.

Aproape 70% din vânzările externe s-au deplasat pe piețele europene învecinate.

Detaliat pe țări și produse, vânzările au avut următoarele principale destinații:

Benzine	- Georgia, Ucraina, Bulgaria, Turcia, Liban, Moldova
Motorine	- Bulgaria, Turcia, Georgia, Serbia, Moldova, Liban
Cocs	- Ucraina, Grecia, Turcia, Serbia
Sulf	- Egipt, Ucraina, Grecia

**Distribuirea** produselor comercializate s-a făcut cu mijloace auto și pe cale ferată în cazul vânzărilor pe piața internă. În cazul vânzărilor pe piața externă, distribuirea produselor s-a realizat în cea mai mare parte via mare prin portul Midia dar și pe mijloace auto și feroviar.

**b) Ponderea fiecărei categorii de produse sau servicii în veniturile și în totalul cifrei de afaceri ale societății comerciale pentru ultimii 3 ani.**

Indicatori	Valoare-milioane lei			% în cifra de afaceri		
	2008	2009	2010	2008	2009	2010
<b>Cifra de afaceri netă. din care:</b>	<b>8.665</b>	<b>6.281</b>	<b>7.099</b>	<b>100%</b>	<b>100%</b>	<b>100%</b>
Benzină și motorină	6.297	4.779	5.227	73%	76%	74%
Alte produse petroliere	1.954	1.149	1.471	23%	18%	21%
Materii prime pentru rafinărie	-	-	-	-	0%	0%
Materii prime pentru petrochimie	276	133	279	3%	2%	4%
Mărfuri	20	110	42	0%	2%	1%
Utilități	98	94	73	1%	2%	1%
Servicii	20	15	8	0%	0%	0%

Cea mai mare parte a veniturilor Rompetrol Rafinare o reprezintă vânzarea de produse petroliere în principal carburanți auto.





***c) Produsele noi avute în vedere pentru care se va afecta un volum substanțial de active în viitorul exercițiu financiar precum și stadiul de dezvoltare al acestor produse.***

În anul 2011 Rompetrol Rafinare va livra pe piața internă numai carburanți Euro 5 (conținut de sulf max. 10 mg/kg) și cu un conținut de biocarburant de minimum 5% în volum (corespunzător legislației actuale HG 829/2010).

Sortimentele de carburanți Euro 5 sunt:

- Benzina ALTO 101
- Benzina Efix
- Benzina EuroPlus fără plumb
- Motorina ALTO 55
- Motorina Efix
- Motorina Euro 5

În anul 2011, la punctul de lucru Rafinăria Vega, ne propunem să diversificăm gama de eurobitumuri, care au caracteristici speciale la drum și să creștem producția de hexan cu calități specifice industriei alimentare.

***1.1.3. Evaluarea activității de aprovizionare tehnico-materială***

Rompertrol Rafinare SA s-a aprovizionat cu materii prime din import și din țară, principala materie prima – țițeiul – fiind achiziționat exclusiv din surse externe.

Compania are încheiate contracte ferme anuale de aprovizionare cu țiței, ceea ce conferă o siguranță pentru operarea în condiții optime a rafinării. Sursele pentru țiței sunt piețele Rusiei și Kazahstanului. Volumele de țiței achiziționat se derulează via mare, în cea mai mare pondere prin terminalul Midia Marine. Celelalte materii prime s-au asigurat atât din țară, cât și din surse externe.

Prețurile de achiziție ale materiilor prime având ca surse, atât piața externă, cât cea internă au urmat tendința cotațiilor internaționale de pe piețele petroliere de referință – caracterizate prin dinamism și variație. Nivelul acestora a fost indus de fluctuația și conjunctura de pe piețele petrolului, cotațiile internaționale de referință constituind baza de calcul pentru acestea.



## ***Informații cu privire la siguranța surselor de aprovizionare și la prețurile materiilor prime și la dimensiunile stocurilor de materii prime și materiale.***

Preluarea de către KazMunayGaz din Kazahstan, a întregului pachet deținut de compania mamă a Grupului Rompetrol (Rompetro Holding N.V.) în compania olandeză The Rompetrol Group N.V., asigură stabilitatea surselor de aprovizionare cu țiței necesar funcționării în parametri optimi a Rafinării Petromidia, precum și o susținere financiară din partea acționarului majoritar pentru finanțarea investițiilor.

Întreaga cantitate de țiței pentru 2010 este contractată cu firma Vector Energy A.G. – care este trader-ul Grupului Rompetrol, situat în Elveția și care este specializat în operațiuni de comercializare țiței și produse petroliere. Acesta asigură importurile de țiței și alte materii prime și în același timp preia produsele petroliere spre vânzare pe piețele externe. Prețurile materiilor prime urmează tendința cotațiilor internaționale ale țițeiurilor și altor materii prime pe piețele internaționale de referință, acestea din urmă constituind baza de calcul pentru prețurile de achiziție ale Rompetrol Rafinare.

De altfel, Grupul Rompetrol a finalizat la sfârșitul anului 2008 construcția Terminalului Marin care conține dane portuare pentru livrarea de produse petroliere și achiziția de materii prime, ceea ce asigură siguranță în achiziția de materii prime și expediția de produse petroliere.

De asemenea, sunt încheiate contracte cu prestatorii de servicii (S.C. Conpet S.A., S.C. Rompetrol Logistics S.R.L., Midia Marine Terminal S.R.L.), care asigură încărcarea și descărcarea materiilor prime și a produselor petroliere în porturile Constanța și Midia.

Chimicalele achiziționate de către Rompetrol Rafinare S.A. (atât pentru punctul de lucru Năvodari (Rafinăria Petromidia) cât și pentru punctul de lucru Rafinăria Vega din Ploiești) în cursul anului 2010 pot fi grupate în :

- catalizatori
- aditivi
- chimicale tratare ape
- alte chimicale (inhibitori, chimicale de proces, etc.)
- uleiuri.

Pentru Rompetrol Rafinare - Punct de lucru Năvodari (Rafinăria Petromidia) și Rompetrol Rafinare punct de lucru Rafinăria Vega au fost achiziționate în cursul anului 2010 chimicale și catalizatori după cum urmează:

- din țară în valoare de aproximativ 19,018,686.00 lei;
- intracomunitar în valoare de aproximativ 18.652.930,00 Euro



## **1.1.4. Evaluarea activității de vânzare**

### ***a) Evoluția vânzărilor pe piața internă și/sau externă și estimarea acestora pe termen mediu și lung.***

Rompotrol Rafinare S.A. reprezintă un brand recunoscut pe piața produselor petroliere, atât pe piața internă, cât și pe cea externă.

Piața petrolieră românească a cunoscut în acest an o anumită scădere ca urmare a crizei economice extinse la nivel global. Acest fapt a condus la o reducere a vânzărilor de carburanți auto comercializați prin rețelele de benzinării ca urmare a unei cereri mai mici pentru aceste produse.

Pe plan extern, cea mai mare parte a volumelor expediate a fost distribuită pe piețele regionale, principalele destinații fiind: Georgia, Bulgaria, Ucraina, Turcia, Moldova, Serbia.

Perspectivile pentru 2011 privind vânzările de produse petroliere urmăresc consolidarea piețelor deja existente dar și dezvoltarea și pătrunderea pe piețe noi.

### ***b) Descrierea situației concurențiale în domeniul de activitate al societății comerciale, a ponderii pe piață a produselor sau serviciilor societății comerciale și a principalilor competitori***

Principalii **competitori** (care sunt și producatori) pe piața internă sunt:

- OMV Petrom S.A.
- Petrotel Lukoil S.A.

Principalii **competitori** pe piața externă sunt: OMV, Shell, Mol, Agip.

### ***c) Descrierea oricărei dependențe semnificative a societății comerciale față de un singur client sau față de un grup de clienți a cărui pierdere ar avea un impact negativ asupra veniturilor societății.***

Din punct de vedere a dependenței semnificative față de un singur client sau grup de clienți :

Vector Energy A.G. - are peste 10% din vânzările societății pe piața externă

Clienți cu peste 10% din vânzările societății pe piața internă: S.C. Rompetrol Downstream S.R.L.



**ROMPETROL**

**ROMPETROL RAFINARE S.A.**

**RAPORT ANUAL AL CONSILIULUI DE ADMINISTRAȚIE pentru exercițiul financiar 2010**  
**Situații financiare auditate**

**1.1.5. Evaluarea aspectelor legate de angajații/personalul societății comerciale**

**a) Numărul și nivelul de pregătire a angajaților societății comerciale precum și a gradului de sindicalizare a forței de muncă.**

La data de 31.12.2010, Rompetrol Rafinare, Punctul de lucru Năvodari (Rafinăria Petromidia) avea un număr de 888 angajați, dintre care: 269 - personal cu studii superioare .

La data de 31.12.2010, în cadrul Punctului de lucru Rafinăria Vega, Ploiești, societatea avea un număr de 254 angajați, dintre care: 47 - personal cu studii superioare .

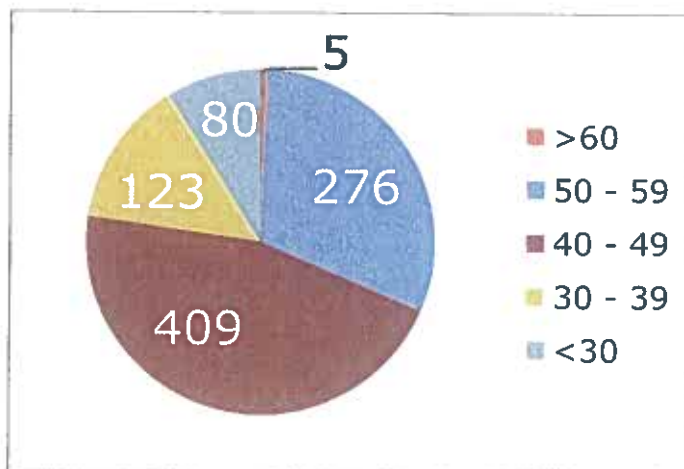
TOTAL: La data de 31.12.2010, SC Rompetrol Rafinare S.A. avea un număr total de 1142 angajați, dintre care: 316 - personal cu studii superioare.

Gradul de sindicalizare al forței de muncă a fost de 89,05 % (1017 salariați sunt membri de sindicat).

În cadrul Societății activează următoarele organizații sindicale: Sindicatul Liber Petrochimistul (661 membri), Sindicatul Liber Vega (153 membri), Sindicatul Lucrătorilor de pe Platforma Industrială Midia Năvodari (203 membri).

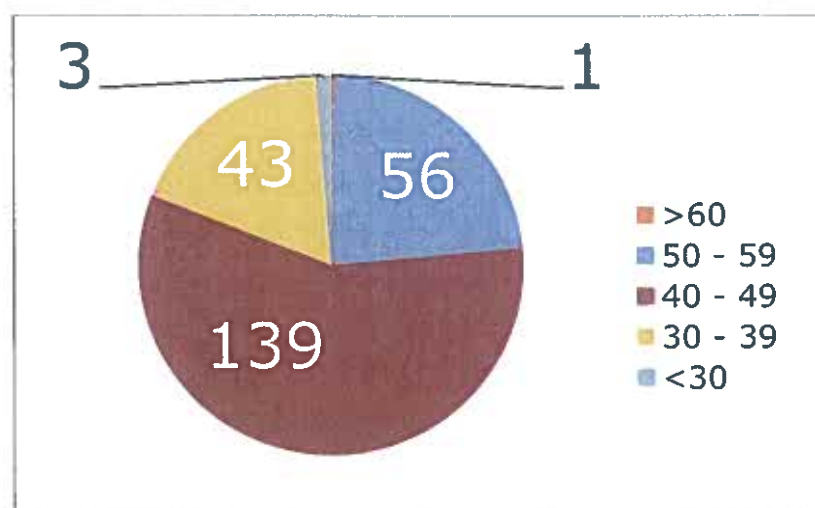
Împărțirea salariaților pe grupe de vârstă:

Rompetrol Rafinare – Punct de lucru Rafinăria Petromidia		
>60	5	0,6%
50 - 59	276	30,9%
40 - 49	409	45,8%
30 - 39	123	13,8%
<30	80	9,0%





Rompétrol Rafinare – Punct de lucru Rafinăria Vega		
>60	1	0.41%
50 - 59	56	23.14%
40 - 49	139	57.44%
30 - 39	43	17.77%
<30	3	1.24%



S-au derulat acțiuni de atragere a forței de muncă din rândul absolvenților cu studii superioare, din cadrul facultăților de profil și a absolvenților cu studii medii, desfășurându-se și în anul 2010 programul Summer-Internship 2010.

Prin acest program, oferim tinerilor absolvenți sau studenți în anii terminali ocazia de a se familiariza cu echipamentele și fluxurile tehnologice ale rafinării, cu climatul organizațional și conceptele noastre de lucru, oferindu-le și posibilitatea de a construi o carieră într-o companie multinațională.

De asemenea, în perioada raportată s-au desfășurat în cadrul Societății o serie de programe de instruire a salariaților în domeniile: competențe funcționale; cunoștințe generale; cunoștințe profesionale de tehnologia informației; limbi străine; legislație; competențe management; certificări QHSE; siguranță; cunoștințe profesionale – funcțiunile suport, etc.

Au participat un număr total de 658 angajați, la programele de instruire care au totalizat 23.353 de ore, ceea ce înseamnă o medie de aprox. 35,5 ore instruire/angajat.

În 2010 au continuat programele de instruire cu instructori interni, care provin dintre specialiștii companiei.

Costul total al instruirilor în anul 2010 este de 156.612 USD.



***b) Descrierea raporturilor dintre manager și angajați precum și a oricăror elemente conflictuale ce caracterizează aceste raporturi.***

Între conducere și salariați relațiile sunt normale, nemanifestându-se acțiuni colective de contestare a managementului societății, existând în mod regulat un dialog între sindicate și conducere.

Totuși, conducerea Societății și organizațiile sindicale sunt în litigiu cu privire la drepturile salariale ale angajaților Societății. Litigiul a fost inițiat în cursul anului 2010 de organizațiile sindicale care activează în Societate.

***1.1.6. Evaluarea aspectelor legate de impactul activității de bază a emitentului asupra mediului înconjurător***

***Descrierea sintetică a impactului activităților de bază ale emitentului asupra mediului înconjurător precum și a oricăror litigii existente sau preconizate cu privire la încălcarea legislației privind protecția mediului înconjurător.***

Societatea deține și operează Rafinăria Petromidia, situată în Năvodari, județul Constanța.

De asemenea, societatea este proprietarul și operatorul Rafinării VEGA, situată în Ploiești, județul Prahova.

Prin natura activității desfășurate (prelucrarea țițeiului), societatea face parte dintre cele cu impact asupra mediului motiv pentru care managementul societății este continuu preocupat pentru reducerea impactului activității asupra factorilor de mediu, alocându-se resurse financiare considerabile pentru realizarea de investiții în acest sens.

Rafinăriile operate dețin actele de reglementare tehnico-juridice (autorizații, avize) care permit funcționarea în concordanță cu legislația în vigoare aplicabilă. Dintre aceste autorizații menționăm pe cele mai importante, prevăzute de legislația de mediu:

1. Autorizația Integrată de Mediu nr. 26/11.10.2007, aferentă rafinării PETROMIDIA, revizuită la data de 17.03.2010, emisă în conformitate cu prevederile Ordonanței de Urgență a Guvernului nr. 152/2005.
2. Autorizația Integrată de Mediu nr. 23/14.03.2006 revizuită la data de 01.08.2008 și 23.11.2010, aferentă Rafinării VEGA.

Ambele autorizații integrate conțin cerințe care asigură un nivel ridicat de protecția mediului în întregul său, cu respectarea reglementărilor privind calitatea aerului, a apei și a solului, iar exploatarea instalațiilor să se efectueze astfel încât să se prevină poluarea, în special prin aplicarea celor mai bune tehnici disponibile (BAT). Pentru conformarea cu cerințele autorizațiilor integrate de mediu, cele două rafinării, PETROMIDIA și VEGA, au măsuri specifice cu termene de aplicare până în 31.12.2012, respectiv anul 2014 pentru rafinaria VEGA.

BAT - *Best Available Technologies - Cele Mai Bune Tehnici Disponibile* (definite conform punctului 18, art. 2 din OUG nr. 152/2005), reprezintă stadiul de dezvoltare cel mai





avansat și eficient înregistrat în dezvoltarea unei activități și a modurilor de exploatare, care demonstrează posibilitatea practică de a constitui referința pentru stabilirea valorilor - limita de emisie în scopul prevenirii poluării, iar în cazul în care acest fapt nu este posibil, pentru a reduce în ansamblu emisiile și impactul asupra mediului în întregul său.

Directiva 2008/1/CE referitoare la prevenirea și controlul integrat al poluării mediului din 2008 (Directiva IPPC) reglementează autorizarea instalațiilor industriale relevante pentru mediu în baza unui concept ce cuprinde toate mediile. În această abordare sunt cuprinse atât emisiile în aer, apă și sol cât și aspectele economice legate de deșeuri, eficiența energetică și a resurselor și prevenirea accidentelor. Scopul este atingerea unui nivel înalt de protecție a mediului, în întregul său.

Societatea are implementat Sistem Integrat de Management în conformitate cu cerințele standardelor ISO 9001, ISO 14001 și OHSAS 18001, acreditat de Germanischer Lloyd, în acest sens, auditorul extern care a acordat certificarea, performând anual audituri de supraveghere la sediul celor două rafinării. Sistemul de Management de Mediu (SMM) reprezintă o componentă esențială a Sistemului Integrat de Management, care include structura organizatorică, activitățile de planificare, responsabilitățile, practicile, procedurile, procesele și resursele pentru elaborarea, aplicarea, realizarea, analizarea și menținerea politicii de mediu la nivelul Societății.

Preocuparea continuă a managementului Societății pentru eficientizarea energetică a instalațiilor din cadrul Rafinării și pentru desfășurarea activității în conformitate cu legislația de mediu s-a concretizat pe mai multe segmente, după cum urmează:

a) reducerea emisiilor de CO<sub>2</sub>.

b) măsurarea și monitorizarea permanentă a emisiilor de CO<sub>2</sub>, precum și a altor emisii de gaze cu efect de seră.

Această acțiune continuă este concretizată în raportul anual de măsurare și monitorizare a gazelor cu efect de seră, obligație impusă prin HG 780/2006 și Decizia nr. 589/2007 a Comisiei Europene. Pentru anul 2010 raportul a fost întocmit de societate, urmează să fie verificat de auditori acreditați în conformitate cu Ordinul nr. 1969/2009 și depus la autoritatea de mediu competentă (Agenția Națională pentru Protecția Mediului) până la 30 martie 2011;

c) instituirea la nivelul Societății a managementului de gaze cu efect de seră și integrarea în Sistemul Integrat de Management al Societății în vederea adoptării de măsuri sustenabile pentru reducerea gazelor cu efect de seră. În acest sens, au fost elaborate documentele aferente (manual de management al gazelor cu efect de seră, proceduri și instrucțiuni de lucru), structurate ținând cont de politica și obiectivele managementului în ceea ce privește gazele cu efect de seră. Unul din obiectivele importante ale managementului este dezvoltarea culturii organizaționale în ceea ce privește schimbările climatice, precum și impactul gazelor cu efect de seră asupra activității Societății.

d) monitorizarea altor gaze cu efect de seră rezultate din activitatea Societății (nu este cerință legală), precum și emisii de poluanți în aer, apă, sol, subsol și raportarea lunară și anuală a nivelului acestora, obligație instituită în sarcina Societății prin autorizațiile integrate de mediu;



e) preocuparea permanentă pentru eliminarea autorizată a deșeurilor generate din activitatea Societății.

În acest context se impune sublinierea preocupării Rompetrol Rafinare pentru eliminarea deșeurilor de gudroane acide generate din activitatea rafinării VEGA, ca și pentru valorificarea nămolului stocat în haldele de nămol 1, 2 și 3 de la rafinăria PETROMIDIA, prin autorizarea și punerea în funcțiune a Instalațiilor Willacy și de Brichetare cocs de petrol.

g) respectarea cerințelor impuse de directiva SEVESO (transpusă în legislația internă prin HG nr. 804/2007 privind controlul asupra pericolelor de accident major în care sunt implicate substanțe periculoase) în vederea revizuirii Raportului de securitate al S.C. Rompetrol Rafinare S.A. h) modernizarea instalației DGRS în vederea diminuării emisiilor din gazele arse.

i) înregistrarea până la data de 01.12.2010 a substanțelor produse și puse pe piață de Societate (pentru cele două rafinării Petromidia și Vega), la Agenția Europeană pentru Produse Chimice (ECHA), în conformitate cu prevederile Regulamentului nr. 1907/2006 al Parlamentului European și Consiliului privind înregistrarea, evaluarea, autorizarea și restricționarea substanțelor chimice (REACH)

Instalațiile din cadrul Rafinăriilor intră și sub incidența HG nr. 780/2006 privind stabilirea schemei de comercializare a certificatelor de emisii de gaze cu efect de seră, conform anexa 1 din Hotărârea de Guvern menționată mai sus - instalații pentru rafinarea țițeiului, emisiile degajate în funcționarea normală a acestora conținând și CO<sub>2</sub>.

În acest context, rafinăriile dețin Autorizații de emisii gaze cu efect de seră (nr. 19 din 29.02.2008 revizuită la data de 28.12.2009, pentru rafinăria PETROMIDIA și nr.5/17.03.2008 pentru rafinăria VEGA, revizuită la data de 06.01.2010), valabile pentru perioada 2008-2012.

De asemenea au fost depuse în termenul legal (pana la data de 01.09.2010) și planurile de monitorizare a emisiilor de CO<sub>2</sub> (parte integrantă a autorizațiilor de emisii de gaze cu efect de seră, aferente anului 2010). Întrucât România a semnat Tratatul de la Luxemburg în anul 2005, pentru a deveni membră a Uniunii Europene începând cu 1 Ianuarie 2007, acceptând astfel întreaga legislație europeană privind mediul, Guvernul a adoptat HG 780/2006 prin care a fost stabilită schema națională de comercializare a emisiilor.

Autoritățile naționale au elaborat și au edictat legislația subsecventă, precum și Planul Național de Alocare a certificatelor de emisii pentru 2007 și perioada 2008-2012, forma finală fiind aprobată de Comisia Europeană și ulterior de Guvernul României prin H.G. 60/2008. În conformitate cu H.G. 60/2008, Rompetrol Rafinare – Rafinăria Petromidia, are alocate pentru perioada 2008-2012 un număr total de 3.378.467 certificate (675.693 pe an).

Datorită modernizărilor efectuate la nivelul rafinării PETROMIDIA ulterior datei de 13 decembrie 2006, s-a solicitat și s-a primit o alocare suplimentară de 630.000 certificate CO<sub>2</sub> pentru perioada 2008-2012. De asemenea, la începutul anului 2010, au fost alocate **suplimentar** din Rezerva de Nou Intrați (RNI), pentru Instalația de Brichetare cocs de petrol, un număr de 33.995 certificate CO<sub>2</sub>, pentru perioada 2010-2012. În aceste condiții alocarea anuală a rafinării este de 813.025 certificate CO<sub>2</sub>.

Compania noastră a inițiat litigiu în contradictoriu cu Ministerul Mediului și Pădurilor deoarece susține că autoritățile nu au inclus în forma finală a Planului Național de





**ROMPETROL**

**ROMPETROL RAFINARE S.A.**

**RAPORT ANUAL AL CONSILIULUI DE ADMINISTRAȚIE pentru exercițiul financiar 2010**

**Situații financiare auditate**

Alocare certificate CO<sub>2</sub> noile estimări ale emisiilor anuale, conform autorizației emisă de autoritățile de mediu competente pentru perioada ce intră sub incidența H.G nr. 780/2006, motiv pentru care a decis parcurgerea căilor legale în vederea modificării alocării de certificate pentru rafinaria PETROMIDIA la nivelul estimat de emisii conform autorizației. Compania a răspuns prin Chestionarele emise de autoritățile de mediu în vederea elaborării Planului Național de Alocare, comunicând informațiile solicitate pentru perioada istorică a anilor 2001 – 2004, o perioadă care s-a dovedit a fi irelevantă deoarece în perioada analizată instalațiile sau parte din instalațiile rafinării noastre lucrau mult sub capacitate sau nu funcționau deloc datorită derulării programelor de investiții și/sau modernizări. În acest context compania a primit alocări de certificate CO<sub>2</sub>, pentru perioada 2008-2012, la nivelul producției realizate din anii 2001-2004.

#### ***1.1.7. Evaluarea activității de cercetare și dezvoltare***

***Precizarea cheltuielilor în exercițiul financiar precum și a celor ce se anticipează în exercițiul financiar următor pentru activitatea de cercetare și dezvoltare.***

##### **Cheltuieli realizate în anul 2010**

Cheltuieli pentru studii și asistență tehnică

**2.492.524 USD**

##### **Cheltuieli planificate pentru anul 2011**

Cheltuieli pentru studii și asistență tehnică

**1.084.474 USD**

#### ***1.1.8. Evaluarea activității societății comerciale privind managementul riscului***

***Descrierea expunerii societății comerciale față de riscul de preț, de credit, de lichiditate și de cash flow.***

Societatea este expusă la riscul indus de volatilitatea ridicată a prețurilor țițeiului și produselor petroliere, cu impact direct asupra marjei brute din vânzări.

Din punctul de vedere al lichidității, pe fondul lipsei de lichidități pe piață, în condițiile persistenței crizei economice și financiare, compania a făcut eforturi pentru menținerea capacității de acoperire a datoriilor curente din activele curente, indicatorul lichidității curente menținându-se la o valoare constantă în 2010 față de 2009, respectiv 0,4.



## *Descrierea politicilor și a obiectivelor societății comerciale privind managementul riscului*

Prin natura activității, societatea este expusă unor riscuri :

- riscul de piață derivând din expunerea la fluctuațiile ratei dobânzii, a ratei de schimb euro - usd, usd - leu, din volatilitatea prețurilor de vânzare a produselor petroliere și de cumpărare a țițeiului;

Societatea are ca obiectiv prioritar diminuarea costurilor operaționale pe tona de produs obținut pentru a limita la un nivel minim riscul de preț ca urmare a corelării prețurilor produselor obținute cu prețurile pieței. O importanță deosebită în evaluarea riscului de preț o are evoluția mondială a cotațiilor țițeiului, materia primă de bază a rafinării.

- riscul de credit derivând din posibilitatea neonorării obligațiilor contractuale a partenerilor de afaceri, clienți și furnizori, este monitorizat periodic, prin evaluări de bonitate și solvabilitate a clienților și prin solicitarea de garanții la livrare.

- riscul de lichiditate derivând din posibilitatea ca sursele financiare să nu poată fi disponibile pentru a onora la timp obligațiile scadente; Managementul firmei urmărește zilnic cu ajutorul cash-ului previzionat nivelul lichidității și asigurarea îndeplinirii obligațiilor față de furnizori, bugetul statului, bugetele locale etc., conform exigibilității acestora; Coeficienții de lichiditate curentă și imediată sunt monitorizați permanent.

- riscul operațional derivând din posibilitatea producerii de accidente, erori, funcționări deficitare, precum și din influențele mediului asupra rezultatelor operaționale și financiare; Rompetrol Rafinare S.A. a continuat un amplu proces de modernizare a tehnologiei rafinării, având ca obiectiv creșterea volumului producției, diminuarea pierderilor tehnologice, îmbunătățirea performanțelor de mediu, precum și eliminarea întreruperilor accidentale în procesul de prelucrare. De asemenea, firma este preocupată de menținerea și îmbunătățirea în mod continuu a sistemului integrat de management calitate-mediu-securitate, cu rezultate asupra îmbunătățirii imaginii organizației, prin protecția mediului și securitatea muncii, îmbunătățirea relațiilor cu autoritățile publice, comunitatea socio-economică în ansamblu, limitarea răspunderii civile și penale, prin satisfacerea reglementărilor legale referitoare la calitate – mediu - securitate.

La nivel de Rompetrol Rafinare S.A. au fost întreprinse acțiuni adecvate atingerii obiectivelor privind sănătatea și securitatea în muncă precum și activități necesare pentru conformarea cu cerințele legale și de reglementare.

Certificarea sistemelor de Management al Calității, Mediului, Sănătății și Securității Ocupaționale a fost **menținută** și pe parcursul anului 2010 prin derularea auditurilor de supraveghere efectuate de către firma certificatoare Germanischer Lloyds Certification(GLC).



Societatea a continuat și în 2010 identificarea și evaluarea pericolelor majore care rezultă din operarea normală și situații accidentale, precum și evaluarea probabilității și severității lor, în acest sens efectuându-se analiza de risc tip HAZOP la instalația Amestec în linie motorină și analiza de risc de tip What-If pentru "Cădere de tensiune din SEN". Au mai fost efectuate studii HAZOP în cadrul proiectelor de investiții și modernizare pentru "Modernizare instalație HDV la HPM" și "Instalația HDPE".

În 2010 s-a actualizat instrucțiunea "Managementul Schimbării" și s-a realizat în Sharepoint o aplicație privind completarea și aprobarea electronică a Formularului de inițiere și a Raportului final specificat în instrucțiune. S-au organizat sesiuni de instruire cu șefii de instalație din Societate privind această noțiune de Management of Change și utilizarea platformei SharePoint. În momentul actual, la Rompetrol Rafinare, putem vorbi în sectorul de mentenanță și proiecte din toate instalațiile, de existența unui Management al schimbării ce se aplică.

S-au elaborat și s-au revizuit proceduri și instrucțiuni pentru operarea în siguranță a instalațiilor, proceselor, echipamentelor, inclusiv activitatea de mentenanță, precum și pentru oprirea în caz de avarii. În 2010 s-a demarat implementarea politicilor și procedurilor The Rompetrol Group QHSE în sistemul de management integrat deținut de Rompetrol Rafinare S.A., care includ și politici & proceduri dedicate managementului riscului.

Au fost reevaluate riscurile de accidentare și îmbolnavire profesională la locurile de muncă.

"Autorizația de funcționare a Stației de salvare" a fost menținută și în 2010 prin auditul de supraveghere efectuat de INCD INSEMEX Petroșani.

Pentru pregătirea personalului care își desfășoară activitatea pe platformă, se efectuează periodic exerciții de simulare a unui accident major în care sunt cooptați și subcontractorii de lucrări.

S-a continuat programul "Safety Rompetrol" urmărindu-se dezvoltarea și implementarea unui management al sănătății și securității în muncă la cele mai înalte standarde și atingerea unui nivel de safety comparabil cu nivelele din cele mai renumite companii din lume. Ținta spre care tindem în urma implementării programului "Safety Rompetrol" până la sfârșitul anului 2011 este Nivelul 2,6. Programul are ca scop îmbunătățirea activității pe linie de securitate a muncii, în vederea conștientizării lucrătorilor, inclusiv a subcontractanților de lucrări asupra abordării unui comportament sigur și a reducerii riscurilor de accidentare și/sau îmbolnavire profesională specifice tuturor activităților desfășurate pe platforma Petromidia.

De asemenea, a fost semnat un contract suplimentar de colaborare cu firma de consultanță DuPont Safety Resources pentru perioada reviziei.

Rompetrol Rafinare are certificați toți carburanții auto introduși pe piață, în vederea respectării cerințelor legale.



## **1.1.9. Elemente de perspectivă privind activitatea societății comerciale**

### **a) Prezentarea și analizarea tendințelor, elementelor, evenimentelor sau factorilor de incertitudine ce afectează sau ar putea afecta lichiditatea societății comerciale comparativ cu aceeași perioadă a anului anterior.**

Compania a depus eforturi pentru a-și menține capacitatea de acoperire a datoriilor curente din activele curente în 2010, comparativ cu anul 2009, indicatorul lichidității curente menținându-se la valoarea de 0,4.

Riscul de lichiditate derivă din posibilitatea ca surse financiare să nu poată fi disponibile astfel încât să onoreze la timp obligațiile scadente. Managementul firmei urmărește zilnic cu ajutorul cash-ului previzionat nivelul lichidității și asigurarea îndeplinirii obligațiilor față de furnizori, bugetul statului, bugetele locale etc. conform exigibilității acestora; Coeficienții de lichiditate curentă și imediata sunt monitorizați permanent.

Cunoașterea efectelor acestor riscuri constituie una din preocupările conducerii societății Rompetrol Rafinare SA în desfășurarea fără sincope a activității economico-financiare. Asigurarea de resurse de finanțare continuu și la nivelele planificate și eliminarea situațiilor de lipsă temporară a fluxurilor financiare și de asigurare a lichidității firmei a fost posibilă în 2010 ca urmare a luării următoarelor măsuri: livrarea produselor garantată cu instrumente de plată (CEC, scrisoare de garanție bancară, bilet la ordin) și negocierea unor termene de încasare de la clienți și plata la furnizor care să asigure avantaje pentru Rompetrol Rafinare SA, menținându-se totodată o relație amiabilă cu partenerii de afaceri.

Activitatea companiei va fi în continuare influențată de evoluțiile conjuncturii internaționale în ceea ce privește piața țițeiului și a produselor petroliere, cât și de o serie de factori macroeconomici interni.

În contextul specific de piață a produselor petroliere, marcat de o volatilitate crescută a preturilor, managementul companiei intenționează implementarea în cel mai scurt timp a unei politici de management de risc cu obiectiv principal atenuarea impactului de risc de preț la țiței și produse petroliere în situațiile financiare ale companiei. De asemenea, un interes major va fi acordat și politicii de management de risc în ceea ce privește evoluția cursului valutar și a ratei de dobândă.



***b) Prezentarea și analizarea efectelor cheltuielilor de capital, curente sau anticipate asupra situației financiare a societății comerciale comparativ cu aceeași perioadă a anului trecut.***

În 2010, Rompetrol Rafinare S.A. a continuat activitatea de investiție începută în anii precedenți, creșterea volumului producției realizate și implicit al volumului desfacerilor.

Cea mai recentă investiție a Rompetrol Rafinare este terminalul GPL (gaz petrolier lichefiat) din Dana 9A, de la Petromidia. Cu o valoare a investiției de 2,8 mil de Euro, terminalul aduce mai multe beneficii legate de exportul/importul de LPG: reducerea de costuri de 22 USD/tonă de GPL livrată pentru exportul de gaz petrolier lichefiat, autonomie în ceea ce privește exportul de GPL și reducerea considerabilă a timpului și a numărului de operațiuni de livrare.

Până la punerea în funcțiunea a acestui terminal, GPL-ul era încărcat pe vagoane CF în Rampă GPL care erau direcționate către terminalul Butan Gas (terminal poziționat la aproximativ 2-3 km de rampa de încărcare), unde gazul petrolier lichefiat era descărcat în vaporul poziționat în terminalul Butan Gas. Astfel, numărul operațiunilor de încărcare/descărcare era foarte mare, lucru ce genera timpi și costuri mari de livrare.

Capacitatea totală de export prin Dana 9 este de 300 000 tone/lună. Terminalul este în proprietatea Rompetrol Rafinare și este operat de o altă companie a Grupului Rompetrol, Midia Marine Terminal.

Pe lângă proiectele finalizate, în cursul anului analizat s-a continuat derularea proiectelor demarate în 2006, grupate în proiecte denumite "Pachet Investiții Rafinărie 2010".

Principalele obiective ale acestor proiecte sunt:

- Alinierea la specificațiile de produse ale Uniunii Europene, care au devenit obligatorii începând cu 01.01.2009: producerea de carburanți (benzină și motorină) cu un conținut de sulf < 10 ppm, în condițiile procesării de 100% țiței sulfuros;
- majorarea capacității de prelucrare a Rafinăriei de la 3,8 la 5 milioane tone/an, prin eliminarea constrângerilor operaționale care permit funcționarea rafinăriei la capacitatea de 5 milioane tone/an, în vederea obținerii de carburanți EURO 5 ;
- Creșterea randamentului de motorină în structura de produse a Rafinăriei, ca urmare a creșterii cerinței de Diesel pe piața mondială;

Alinierea la cerințele Uniunii Europene de mediu, în ceea ce privește emisiile în atmosferă și depozitarea deșeurilor periculoase.

În vederea îndeplinirii obiectivului privind eficientizarea energetică, compania a alocat în 2010 pentru proiectele aferente acestui segment o sumă de 4.915.000 USD. Astfel





s-au modernizat cuptoarele din instalația DAV, s-au continuat proiectele de modernizare a stațiilor electrice și a sistemului de distribuție a energiei electrice, s-a eficientizat rețeaua de alimentare cu apă potabilă a parcului industrial și s-a început proiectul pentru noua instalație HPN (Azot de înaltă puritate).

***c) Prezentarea și analizarea evenimentelor, tranzacțiilor schimbărilor economice care afectează semnificativ veniturile din activitatea de bază.***

Cifra de afaceri, înregistrată la 31.12.2010 este mai mică decât cea prevăzută în buget cu 508.151.224 lei. Acest lucru se datorează în principal prelucrării unei cantități mai mici de țiței și alte materii prime cu 253.428 tone (3.507.488 tone versus 3.760.916 tone).

Deși prețurile de vânzare au înregistrat un trend crescător, acestea nu s-au aliniat la creșterea prețului de achiziție al țițeiului, determinând o pierdere operațională de 156.023.496 lei.

Rezultatele financiare au fost puternic influențate de criza financiară globală, de evoluțiile internaționale ale cotațiilor țițeiului și a carburanților.

Rezultatele operaționale ale anului 2010 au fost influențate, în principal, de marjele obținute din vânzarea produselor petroliere (34,53 USD/tonă față de 29,83 USD/tonă în 2009), de marja de rafinare la benzina (127,6 USD/tonă față de 116,2 USD/tonă în 2009), de marja de rafinare la motorină (80,6 USD/tonă față de 66 USD/tonă în 2009) cât și diferențialul Brent-Ural (1,34 față de 0,73 USD/bbl în 2009).

În anul 2010, gradul de utilizare al capacității de rafinare a fost de 77,67%, în condițiile înregistrării unor marje reduse din vânzarea produselor petroliere.



## **2. ACTIVELE CORPORALE ALE SOCIETĂȚII COMERCIALE**

### ***2.1. Precizarea amplasării și a caracteristicilor principalelor capacități de producție în proprietatea societății comerciale.***

Societatea ROMPETROL RAFINARE S.A. este amplasată la circa 20 km nord de municipiul Constanța, între Marea Neagră și lacul Năvodari (Tașaul), pe un teren parțial recuperat din mare și din lac, în vecinătatea portului Midia și a canalului Poarta Albă – Midia.

**Rafinăria Petromidia** este singura unitate de profil din România situată la Marea Neagră, având astfel un avantaj competitiv datorită accesului imediat la rutele de transport naval și fluvial, și anume:

- Amplasare strategică în zona Mării Negre, în apropierea Portului Constanța – unul din cele mai mari din regiune;
  - Acces direct la Canalul Dunăre- Marea Neagră;
  - Acces direct la Portul Midia;
  - Aproximare de rețeaua de conducte de țitei;
  - Propriul triaj CF;
  - Facilități logistice (Rompertrol Logistics S.R.L., Midia Marine Terminal S.R.L.) care permit recepția țiteiului și livrarea produselor lichide prin barje, vagoane-cisternă și cisterne auto.
- Capacitate nominală de proiect din 1975: 3,5 milioane tone materie primă
- Capacitate utilizată: 3.507 milioane tone în 2010
- Capacitate viitoare începând cu anul 2012: 5 milioane tone pe an
- Infrastructură:  
Platforma Petromidia are o arie de 480 hectare unde funcționează peste 20 de companii, cu diverse domenii de activitate.

Aprovizionarea cu țitei și alte materii prime se face, în principal, prin terminalul marin situat în vecinătatea Rafinăriei Petromidia, la circa 8 km distanță de țărm și prin portul Midia. Ca variantă, aprovizionarea se poate face și prin portul Constanța (unul din cele mai mari din regiune), prin intermediul conductei OIL TERMINAL S.A., pe o distanță de aproximativ 40 km.





**ROMPETROL**

**ROMPETROL RAFINARE S.A.**

**RAPORT ANUAL AL CONSILIULUI DE ADMINISTRAȚIE pentru exercițiul financiar 2010**  
**Situații financiare auditate**

La finele anului compania a încheiat și lucrările pentru terminalul GPL (gaz petrolier lichefiat) din Dana 9A.

În vederea desfacerii benzinelor, motorinelor sau a altor produse, Societatea utilizează multiple facilități de încărcare: vagoanele-cisternă, terminalele portuare, cisterne-auto.



Începând din decembrie 2007, Societatea Rompetrol Rafinare SA este operator și al Rafinării **VEGA**.

Aceasta este situată pe drumul național DN 1A, la o distanță de aproximativ 60 km față de București, capitala României, în apropierea drumului european E 60, cu acces atât la acesta cât și la rețeaua CF. Rafinăria Vega este situată în partea de nord a orașul Ploiești, la circa 1 km distanță de Gara CFR Ploiești Nord, cu care are legătură directă. Exploatarea liniilor CF precum și operațiunile de manevră și transport sunt efectuate de către GFR, proprietar al acestora fiind Rompetrol Logistics SA.

În prezent, materiile prime sunt aduse în rafinarie în cazane CF și sunt descărcate prin intermediul rampelor CF, specializate pe tipuri de materii prime. Din rampele special amenajate, materia primă este pompată prin conducte către rezervoarele pentru depozit din cadrul instalației AFP, de unde sunt preluate spre prelucrare de fiecare instalație în parte.

Rafinăria dispune de parc de rezervoare de materie primă și produse finite, rampa auto și rampa CF pentru livrare produse petroliere. În momentul de față, livrările de produse petroliere din Rafinăria Vega se fac numai în cazane CF și cisterne auto.



## **2.2. Descrierea și analizarea gradului de uzură al proprietăților societății.**

La 31.12.2010, amortizarea cumulată aferentă activelor imobiliare, imobilizărilor corporale (exprimată în lei) se prezintă astfel:

<b>Imobilizări corporale</b>	<b>sold la 01.01.2010</b>	<b>sold la 31.12.2010</b>
Terenuri-(amenajări)	16.202.862	17.032.512
Construcții	577.239.176	620.505.899
Instalații tehnice și mașini	801.667.457	877.809.511
Alte instalații, utilaje și mobilier	2.424.959	2.680.217
<b>Total</b>	<b>1.397.534.454</b>	<b>1.518.028.139</b>

## **2.3. Potențialele probleme legate de dreptul de proprietate asupra activelor corporale ale societății.**

În cursul anului 2010 societatea nu a înregistrat revendicări referitoare la dreptul de proprietate asupra activelor corporale .

În data de 10 septembrie 2010 ANAF a instituit un sechestrul asigurător asupra participațiilor deținute de Societate în filialele sale, precum și asupra activelor mobile și imobile ale Societății, mai puțin stocurile. Sechestrul asigurător are la bază articolul 129 din Codul de Procedură Fiscală și principala consecință constă în faptul că Societatea nu poate să vândă/să transfere activele aflate sub sechestrul. Sechestrul asigurător era în vigoare și la 31 decembrie 2010 și a fost atacat de către Societate în instanțe, o soluție finală în privința acestor demersuri putând apărea către sfârșitul anului 2011.

La data de 3.12.2010 ANAF a comunicat Societății o somație și un titlu executoriu pentru suma de 2.205.592.436 lei, sumă indicată ca reprezentând contravaloarea obligațiunilor rămase nerăscumpărate de către Societate de la Statul Roman prin Ministerul Finanțelor, cu mențiunea că suma a fost individualizată drept creanța fiscală prin Actul nr. 933430/16.11.2010 emis de ANAF, Direcția de Buget și Contabilitatea Internă.

Prin Hotărârea pronunțată la data de 14.01.2011 în Dosarul nr. 1222/36/2010 al Curții de Apel Constanța s-a dispus suspendarea executării Actului nr. 933430/16.11.2010 emis de către ANAF, până la judecarea acțiunii de fond pentru anularea acestui act. Prin urmare, până la acea dată, ANAF nu poate exercita împotriva Societății și bunurilor acesteia nicio acțiune asiguratorie sau executorie decurgând din calificarea și individualizarea respectivei sume derivând din emisiune de obligațiuni drept creanță fiscală împotriva Societății.



### **3. VALORILE MOBILIARE EMISE DE SOCIETATE**

Întrucât, conform prevederilor Codului BVB aplicabil pentru Raportul Anual 2010, emitenții ale căror valori mobiliare sunt admise la tranzacționare pe o piață reglementată sunt obligate să includă Declarația privind conformarea sau neconformarea cu prevederile Codului de Guvernare Corporativă (Declarația „Aplici sau explici”), toate informațiile relevante referitoare la practicile de guvernare corporativă, au fost incluse în secțiunea Guvernării Corporative și în Declarația aferentă Raportului Anual 2010.

#### **3.1. Piețele din România și din alte țări pe care se negociază valorile mobiliare emise de Societate**

Începând cu data de 07 aprilie 2004, acțiunile Societății sunt tranzacționate pe piața reglementată operată de Bursa de Valori București S.A. (“BVB”).

Acțiunile ROMPETROL RAFINARE sunt tranzacționate în totalitate la categoria a II-a a BVB. Numărul total de acțiuni emise de Emitent este de 24.394.196.673, reprezentând o valoare totală a capitalului social de 2.439.419.667,3 lei. Acțiunile Societății sunt comune, nominative, emise în formă dematerializată, a căror evidență este ținută de S.C. DEPOZITARUL CENTRAL S.A. București, autorizat de Comisia Națională a Valorilor Mobiliare prin autorizația 3564/14.12.2006.

Conform prevederilor legale și ale Actului Constitutiv, fiecare acțiune deținută conferă acționarilor dreptul la un vot în Adunarea Generală a Acționarilor, dreptul de a alege și de a fi ales în organele de conducere ale societății, dreptul de a participa la împărțirea beneficiilor și a activului social la dizolvarea societății, precum și alte drepturi stabilite de lege. Dreptul de proprietate și orice alte atribute ale acestuia asupra acțiunilor se transmit potrivit prevederilor legislației pieței de capital.

Referitor la acțiuni, transferul acestora nu este restricționat, se realizează în conformitate cu prevederile legale aplicabile și ale Actului Constitutiv al Societății.

<b>Simbolurile acțiunilor Rompetrol Rafinare:</b>	
Bursa de Valori București	RRC
Bloomberg	RRC RO



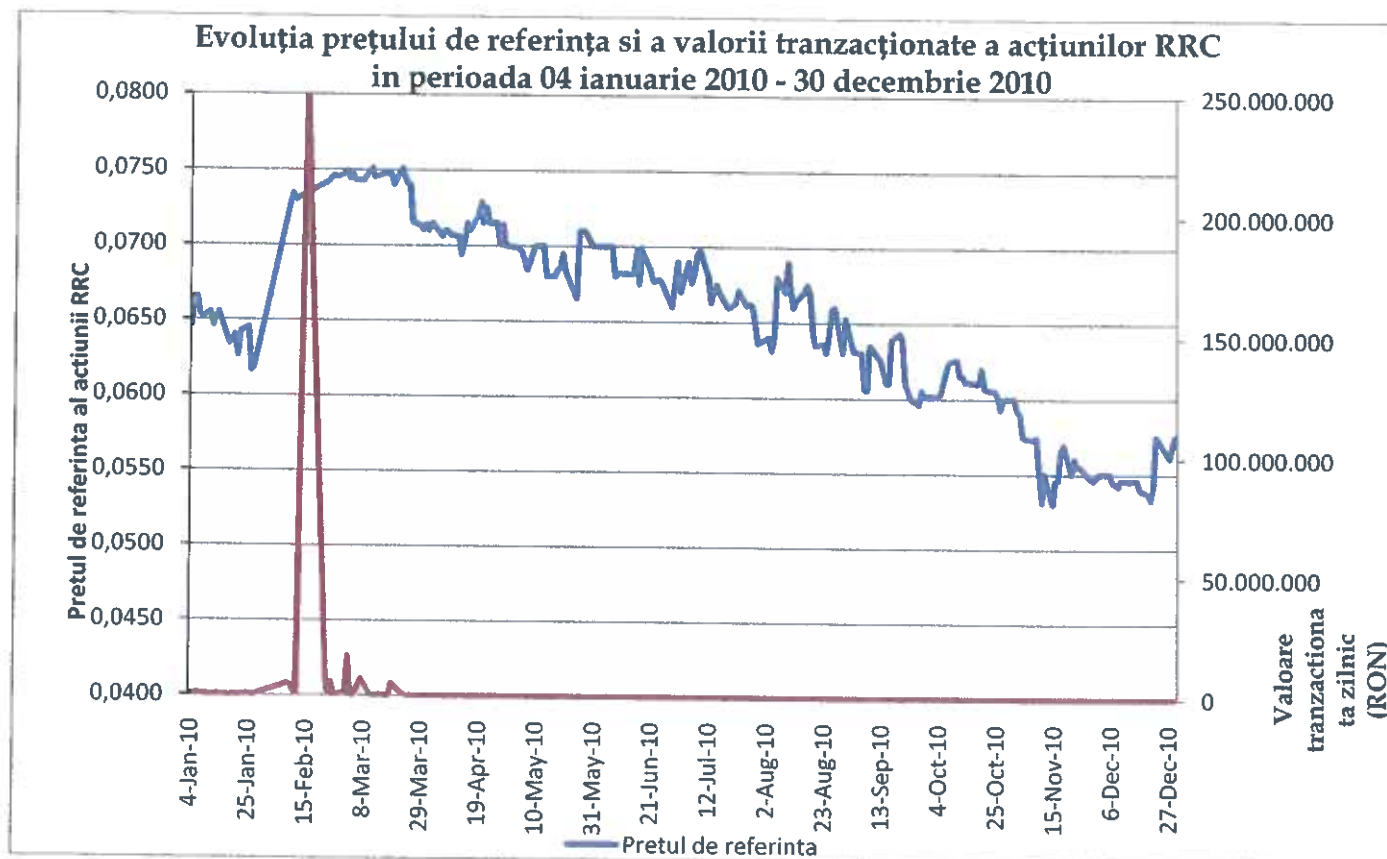
# ROMPETROL

**ROMPETROL RAFINARE S.A.**

**RAPORT ANUAL AL CONSILIULUI DE ADMINISTRAȚIE pentru exercițiul financiar 2010**

**Situații financiare auditate**

Acțiunile Rompetrol Rafinare	2008	2009	2010
Număr de acțiuni	21.099.276.002	21.099.276.002	21.099.276.002 <sup>1</sup>
Capitalizare bursieră, mil. lei <sup>2</sup>	390,336606	1.329,254	1.213,208
Capitalizare bursieră, mil. Euro <sup>3</sup>	99,329874	316,278	282,951
Preț maxim, lei <sup>4</sup>	0,11000	0,0705	0,0751
Preț minim, lei <sup>5</sup>	0,01700	0,0212	0,0530
Preț la sfârșitul anului, lei	0,01850	0,0630	0,0575



**Prețul mediu ponderat (PMP)** al acțiunilor RRC în cursul anului 2010 = **0,0734 RON/acțiune**; PMP este egal cu cel din ziua de 15 februarie 2010, zi în care s-a tranzacționat puțin peste 80% din volumul tranzacționat în tot anul 2010.

## Acționariatul Rompetrol Rafinare

<sup>1</sup> Numărul de acțiuni la data de 31.12.2010 în Registrul Acționarilor ținut de Depozitarul Central București. Majorarea de capital de la 21.099.276.002 acțiuni la 24.394.196.673 acțiuni, finalizată prin Decizia nr. 1 din 19 august 2010 a Consiliului de Administrație al Societății, a fost înscrisă la Oficiul Registrului Comerțului la data de 27 decembrie 2010

<sup>2</sup> Calculat pe baza prețului acțiunii în ultima zi de tranzacționare din anul analizat, respectiv 30 decembrie 2010

<sup>3</sup> Calculat la cursul euro (4,2877) din ultima ședință de tranzacționare din anul analizat, respectiv 30 decembrie 2010

<sup>4</sup> Înregistrat în data de 23 martie 2010

<sup>5</sup> Înregistrat în data de 15 noiembrie 2010





**ROMPETROL**

**ROMPETROL RAFINARE S.A.**

**RAPORT ANUAL AL CONSILIULUI DE ADMINISTRAȚIE pentru exercițiul financiar 2010**  
**Situații financiare auditate**

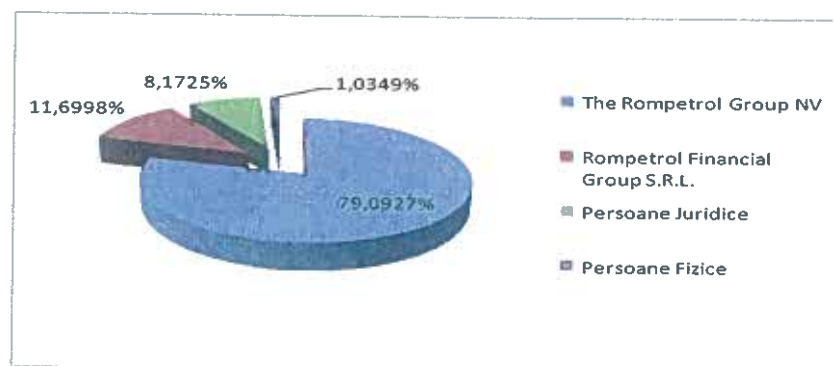
În data de 30 iunie 2010, Adunarea Generală Extraordinară a Acționarilor Societății a decis majorarea capitalului social cu suma de 450.000.000 Lei conform Hotărârilor nr. 4, 5 și 6 ale acestei adunări. În baza deciziei nr. 1 a Consiliului de Administrație din 19 august 2010, capitalul social s-a majorat cu suma de 329.492.067,1 Lei, iar structura acționariatului s-a modificat conform subscrierilor și plăților efectuate de acționari. Împotriva Hotărârilor de inițiere a majorării din 30 iunie 2010 s-a formulat Opoziție și Cerere de suspendare a executării, acțiuni formulate de Statul Român prin Ministerul Finanțelor Publice; cererea de suspendare a executării hotărârilor a fost respinsă irevocabil iar opoziția este în continuare pe rol.

Prin Sentința Civilă nr. 958/10.11.2010 pronunțată în Dosarul 10463/118/2010 au fost admise cererile formulate de Societate de înregistrare de mențiuni și s-a dispus înregistrarea întocmai a mențiunilor cuprinse în Decizia nr. 1 din 19 august 2010 a Consiliului de Administrație al Societății având drept obiect majorarea capitalului social inițiată prin Hotărârile nr. 4, nr. 5 și nr. 6 ale Adunării Generale Extraordinare a Acționarilor ("AGEA") din 30 iunie 2010 precum și efectuarea operațiunilor de publicare subsecvente.

Prin înscrierea din oficiu nr. 68984/27.12.2010 au fost înregistrate la ORC Constanța caracteristicile Societății după modificarea capitalului social conform Deciziei nr. 1 din 19 august 2010 a Consiliului de Administrație al Societății prin care capitalul social al Societății s-a majorat de la suma de 2.109.927.600,2 lei la suma de 2.439.419.667,3 lei, respectiv cu un număr de acțiuni de 3.294.920.671 acțiuni noi în valoare nominală de 0,1 lei.

În baza Certificatului de Înregistrare a Valorilor Mobiliare purtând numărul AC - 2852 3/08.02.2011 emis de Comisia Națională a Valorilor Mobiliare, în data de 15 februarie 2011 Depozitarul Central S.A. a înregistrat în Registrul acționarilor Rompetrol Rafinare S.A. majorarea capitalului social prezentată mai sus.

Structura capitalului social rezultată în urma înregistrării de către Depozitarul Central S.A. București la data de 15 februarie 2011 a acestei majorări a capitalului social, este următoarea:





**ROMPETROL**

**ROMPETROL RAFINARE S.A.**

**RAPORT ANUAL AL CONSILIULUI DE ADMINISTRAȚIE pentru exercițiul financiar 2010**  
**Situații financiare auditate**

---

### ***Alte valori mobiliare emise de Societate.***

Prin Hotărârea Adunării Generale Extraordinare a Acționarilor din data de 14.11.2003, Societatea a emis obligațiuni conform Ordonanței de Urgență a Guvernului nr. 118/2003, aprobată ulterior prin Legea nr. 89/2005, publicată în Monitorul Oficial al României nr. 320 din 15 aprilie 2005. Valoarea emisiunii a fost de 570.302.441 Euro reprezentând 22.812.098 obligațiuni, cu o valoare nominală de 25 Euro.

Deținătorul obligațiunilor emise de către Societate a fost Statul Român, prin Ministerul Finanțelor Publice (unic deținător), iar scadența a fost data de 30.09.2010.

Societatea și-a îndeplinit obligațiile decurgând din această emisiune față de deținătorul obligațiunilor, răscumpărând un număr de 2.160.000 obligațiuni prin plata sumei de 229.321.800 lei efectuată la data de 9 august 2010 și convertind în acțiuni diferența de 20.652.098 obligațiuni conform Hotărârilor nr. 28 și nr. 29 din 30.09.2010 ale Adunării Generale Extraordinare a Acționarilor, aceste Hotărâri fiind în curs de înregistrare, în condițiile în care au fost contestate în diverse forme de către Statul Roman prin Ministerul Finanțelor Publice.

### ***3.2. Dividende.***

La data de 31 decembrie 2008, S.C. ROMPETROL RAFINARE S.A. a înregistrat o pierdere de 465.013.141 lei.

La data de 31 decembrie 2009, S.C. ROMPETROL RAFINARE a înregistrat o pierdere de 474.116.085 lei.

La data de 31 decembrie 2010, S.C. ROMPETROL RAFINARE a înregistrat o pierdere de 669.762.488 lei.

Având în vedere cele sus menționate, Societatea nu a putut acorda dividende acționarilor pentru anii financiari 2008, 2009 și 2010.

### ***3.3. Acțiuni proprii***

S.C. ROMPETROL RAFINARE S.A. deținea la data de 31.12.2010 un număr de 6.134.701 acțiuni proprii, cu o valoare nominală de 0,10 lei fiecare, în valoare de 613.470,10 lei, reprezentând 0,029% din capitalul social al Societății.

În anul 2010, Societatea nu a tranzacționat (cumpărat, respectiv vândut) acțiuni proprii.

**3.4. Numărul și valoarea nominală a acțiunilor emise de societatea mamă, deținute de filiale.**

La data de 24.09.2010, S.C. Rompetrol Downstream S.R.L., societate la care Rompetrol Rafinare S.A. deține 99,9999986725% din capitalul social, a vândut întreg pachetul de acțiuni (conținând un număr de 551.802.170 acțiuni) deținut la Rompetrol Rafinare, reprezentând un procent de 2,615% din capitalul social al Societății. Tranzacția a avut loc pe piața deal a Bursei de Valori București, la prețul de 0,0610 Lei/acțiune, în valoare totală de 33.659.932,37 Lei, acțiunile fiind achiziționate de The Rompetrol Group N.V.

**3.5. Modul în care Societatea își achită obligațiile față de deținătorii de obligațiuni emise de Societate.**

Prin Hotărârea Adunării Generale Extraordinare a Acționarilor din data de 14.11.2003, Societatea a emis obligațiuni conform Ordonanței de Urgență a Guvernului nr. 118/2003, aprobată ulterior prin Legea nr. 89/2005, publicată în Monitorul Oficial al României nr. 320/15 aprilie 2005.

Deținătorul obligațiunilor emise de către Societate a fost Statul Român, prin Ministerul Finanțelor Publice (unic deținător). Scadența obligațiunilor a fost 30.09.2010.

Obligațiunile au fost nominative, dematerializate, cu o valoare nominală de 25 euro, purtătoare de dobândă egală cu EURIBOR pentru 12 luni plus 1,5% pe an. În cazul în care rata anuală a profitului realizată de către S.C. Rompetrol Rafinare S.A. în anul anterior este de peste 10%, dobânda va fi EURIBOR pentru 12 luni plus 2% pe an, pentru anul curent. Dobânzile au fost plătite anual.

Valoarea de emisiune a fost de 570.302.441 Euro, au fost emise un număr total de 22.812.098 obligațiuni, având simbol de emisiune „PTRM”.

Societatea și-a respectat întocmai obligația de plată a dobânzilor aferente obligațiunilor emise în baza Ordonanței de Urgență a Guvernului nr. 118/2003, achitând până la data de 30 septembrie a fiecărui an (data scadenței) sumele datorate.

Redăm mai jos pe ani, nivelul dobânzilor EURIBOR, precum și sumele achitate:

<b>An</b>	<b>Dobânda Euribor + 1,5% (%)</b>	<b>Valoare dobândă plătită (euro)</b>
2004	3,903	22.258.904
2005	3,808	21.717.117
2006	5,267	30.037.830
2007	6,306	35.963.272
2008	7,047	40.182.213
2009	2,752	15,694,723
2010	2,9440	<b>16.563.218</b>
<b>TOTAL</b>		<b>182.417.277</b>





Astfel cum am menționat anterior, Societatea și-a îndeplinit obligațiile decurgând din această emisiune față de deținătorul obligațiunilor, răscumpărând un număr de 2.160.000 obligațiuni prin plata de 229.321.800 lei efectuată la data de 9 august 2010 și convertind în acțiuni diferența de 20.652.098 obligațiuni conform Hotărârilor nr. 28 și nr. 29 din 30.09.2010 ale Adunării Generale Extraordinare a Acționarilor.

### ***3.6. Oferta publică de preluare obligatorie a acțiunilor societății***

În baza Deciziei nr. 185/08.02.2010 a Comisiei Naționale de Valori Mobiliare, The Rompetrol Group N.V. (în calitate de "Ofertant") a inițiat ofertă publică de preluare obligatorie, adresată tuturor acționarilor Societății, conform reglementărilor în vigoare. Această ofertă a vizat achiziționarea unui număr de 5.062.172.980 acțiuni deținute de acționarii Emitentului (S.C. ROMPETROL RAFINARE S.A.), aflate în circulație și care nu sunt deținute de Ofertant (The Rompetrol Group N.V.) și de persoanele cu care acesta acționează în mod concertat, reprezentând 23,99% din capitalul social. Oferta publică de preluare obligatorie s-a derulat în perioada 15 februarie-26 martie 2010.

Ofertantul acționează în mod concertat cu Rompetrol Financial Group S.R.L., Rompetrol S.A., Rompetrol Downstream S.R.L., Rompetrol Well Services S.A. și cu Rompetrol Rafinare S.A, toate aceste companii fiind acționarii Emitentului.

Premisele modului de acționare concertată au constatat în faptul că Ofertantul deținea la momentul inițierii ofertei publice 72,22% din capitalul social al Rompetrol Financial Group S.R.L., 100% din Rompetrol S.A., 51% din Rompetrol Well Services S.A. și 50,5924% din Rompetrol Rafinare S.A.

Rompetrol Downstream S.R.L. deținea 2,62% din Rompetrol Rafinare S.A. Emitentul deține un număr de 6.134.701 acțiuni proprii.

La data de 31.12.2009 structura sintetică consolidată a deținătorilor de acțiuni a fost următoarea:

a) The Rompetrol Group N.V.	- 50,5924%;
b) Rompetrol Financial Group SRL	- 13,5269%;
c) Persoane juridice	- 26,5039%;
d) Persoane fizice	- 9,3768%

Drept urmare, la data de 31.12.2009, anterior derulării ofertei publice, acționarul majoritar și persoanele cu care acționează în mod concertat dețineau împreună, direct și indirect, 76,01% din capitalul social al Emitentului.

Pe perioada derulării ofertei publice de preluare obligatorie, drepturile de vot aferente acțiunilor deținute care au depășit pragul de 33% din drepturile de vot asupra emitentului au fost suspendate, în conformitate cu art. 203 alin. 3) din Legea nr. 297/2004.



**ROMPETROL**

**ROMPETROL RAFINARE S.A.**

**RAPORT ANUAL AL CONSILIULUI DE ADMINISTRAȚIE pentru exercițiul financiar 2010**

**Situații financiare auditate**

---

În urma derulării ofertei publice societățile Grupului Rompetrol și-au majorat participația de la 75,99% la 98,628%. Subsecvent, acționarul majoritar al Societății, The Rompetrol Group N.V., a depus la C.N.V.M. documentația necesară pentru inițierea procedurii de retragere a acționarilor minoritari în scopul delistării Societății, exercitându-și astfel dreptul conferit de legislația pieței de capital.

Dreptul The Rompetrol Group N.V. de a derula procedura de retragere a acționarilor minoritari a fost însă suspendat prin Ordonanța nr. 325/28.07.2010 emisă de Comisia Națională a Valorilor Mobiliare, pronunțată având în vedere o cerere formulată în acest sens de Statul Român prin Ministerul Finanțelor Publice, în contextul soluționării chestiunii obligațiunilor emise de societate în baza și în conformitate cu O.U.G. nr. 118/2003. The Rompetrol Group N.V. a anunțat public contestarea acestei ordonanțe.



## **4. CONDUCEREA SOCIETĂȚII**

### **4.1. Prezentarea administratorilor Societății**

În anul 2010, structura Consiliului de Administrație s-a modificat după cum urmează:

- în data de 30.04.2010, Adunarea Generală Ordinară a Acționarilor a adoptat Hotărârea nr. 2/2010 prin care s-a constatat încetarea mandatului de administrator a doamnei Doina-Elena Penu și a fost desemnat administrator domnul Yerzhan Orynassarov.
- în data de 23.09.2010, Adunarea Generală Ordinară a Acționarilor a adoptat Hotărârea nr. 26/2010 prin care s-a constatat încetarea mandatului de administrator a domnului Iuri-Titov Buzescu și a fost desemnat administrator domnul Arman Kairdenov, care la data numirii sale deținea și calitatea de director General al Societății

**a)** În cele ce urmează sunt prezentate informații despre administratorii Societății, aflați în funcție la data de 31.12.2010.

<b>Nume și prenume</b>	<b>Vârsta (ani)</b>	<b>Funcția deținută în Consiliul de Administrație și vechimea</b>	<b>Alte informații (calificare, experiență profesională)</b>
Yerzhan Orynassarov	42	<ul style="list-style-type: none"><li>- Președinte al Consiliului de Administrație din data de 23.09.2010 până în prezent;</li><li>- ales administrator prin Hotărârea nr. 1/2010 adoptată de Adunarea Generală Ordinară a Acționarilor din data de 30.04.2010, pentru un mandat de patru ani de la această dată</li></ul>	<p>Absolvent al Universității de Stat Lomonosov din Moscova, obținând Diploma de Excelență în Studii Matematice și al Institutului Eurasia Market, Academia de Management Economic, terminând cu o Diplomă de Excelență de Economist</p> <p>Deține și funcția de Membru al Consiliului de Administrație în cadrul societăților Dyneff SAS și Rompetrol Rusia - membre ale Grupului Rompetrol.</p> <p><i>Responsabilități:</i> în cadrul Grupului Rompetrol deține funcția de Senior Vicepreședinte coordonând toate ariile operaționale ale Grupului Rompetrol: Retail, Trading, Rafinare și Petrochimie, servicii industriale și Upstream.</p>



**ROMPETROL**

**ROMPETROL RAFINARE S.A.**

**RAPORT ANUAL AL CONSILIULUI DE ADMINISTRAȚIE pentru exercițiul financiar 2010**

**Situații financiare auditate**

Alexandru Nicolcioiu	59	<p>Membru al Consiliului de Administrație: 23.09.2010 – prezent;</p> <p>A deținut funcția de Președinte al Consiliului de Administrație al Rompetrol Rafinare în perioadele următoare:</p> <ul style="list-style-type: none"> <li>- 30.04.2010 – 22.09.2010;</li> <li>- desemnare provizorie din 25.02.2010 până la desfășurarea Adunării Generale Ordinare din data de 30.04.2010;</li> <li>- 25.02.2006 – 25.02.2010;</li> <li>- 26.02.2001 – 25.02.2006;</li> <li>- 1990 - 1998</li> </ul>	<p>A absolvit Facultatea de Tehnologie, Chimizarea Petrolului și Gazelor din cadrul Facultății de Petrol, Gaze și Geologie București, promoția 1975, având Diplomă în Inginerie;</p> <p>A început să lucreze la Societate în anul 1975; în perioada 1990 – 1998 a deținut funcția de Director General al Societății. Este unul dintre puținii oameni ai Grupului Rompetrol care a fost alături de companie pentru mai mult de 30 de ani, având o experiență vastă în activitățile de petrol și gaze.</p> <p><i>Responsabilități:</i> în cadrul Grupului Rompetrol deține funcția de Vicepreședinte al diviziei de Rafinare și Petrochimie.</p>
Arman Kairdenov	39 ani	<p>Membru al Consiliului de Administrație de la data de 23.09.2010</p>	<p>A absolvit facultatea de Tehnologie Substanțelor Organice din cadrul Institutului de Tehnologie Chimică din Kazakhstan, promoția 1993.</p> <p>S-a alăturat Grupului Rompetrol acum trei ani, pe poziția de Director General Adjunct al Rompetrol Rafinare.</p> <p>Anterior Rompetrol, a lucrat în cadrul Companiei Naționale KazMunayGaz, mai întâi ca Senior Manager al Diviziei Petrochimice, apoi pe postul de Director Adjunct al Diviziei de Procesare Petrol.</p> <p>A început cariera la Rafinaria din Atyrau. Cariera sa ascendentă a continuat în domeniul proiectelor de investiții, în care a ocupat mai multe poziții: Coordonator al Diviziei de Proiecte Construcții, Director General Adjunct al Antreprizei de Construcții, Director Adjunct al Departamentului de Management al Construcțiilor.</p> <p><i>Responsabilități:</i> În prezent, deține și funcția de Director General al Rompetrol Rafinare, precum și funcția de membru al Consiliului de Administrație al S.C. Midia Marine Terminal S.R.L, societate din cadrul Grupului Rompetrol</p>



***b) Orice acord, înțelegere sau legătură de familie între administratorul respectiv și o altă persoană, datorită căreia persoana respectivă a fost numită administrator;***

După știința administratorilor, nu a existat niciun acord, înțelegere sau legătură de familie între administratori și o altă persoană datorită căreia să fi fost numiți ca administratori.

***c) Participarea administratorului la capitalul social al societății comerciale;***

Conform Registrului acționarilor Societății consolidat la data de 31.12.2010 emis de Depozitarul Central S.A., administratorii nu dețin acțiuni ale Societății.

***d) Lista persoanelor afiliate societății comerciale;***

Niciunul din membrii Consiliului de Administrație al Societății nu este persoană afiliată Societății, în sensul Regulamentului CNVM nr.1/2006.

#### ***4.2. Membrii conducerii executive a Societății***

***a) Termenul pentru care persoana face parte din conducerea executivă;***

În conformitate cu dispozițiile Actului Constitutiv al Societății, singurele funcții cărora li se delegă conducerea societății în temeiul dispozițiilor art. 143 din Legea 31/1991 privind societățile comerciale sunt cele de Director General și Director Economic. Orice altă funcție de director în cadrul societății (director resurse umane, director comercial, director administrativ, director IT, etc), indiferent de denumirea acesteia, nu implică și conducerea societății.

La data de 31.12.2010, cei doi directori cărora li s-a delegat conducerea în sensul mai sus menționat, au fost:

<b>Nume și prenume</b>	<b>Funcție</b>
Arman Kairdenov	Director General
Vasile-Gabriel Manole	Director Economic

Membrii conducerii executive exercită funcțiile deținute pentru un mandat ce va expira la data de 30.04.2014 (odată cu administratorii care i-au numit în funcție).



***b) Orice acord, înțelegere sau legătură de familie între persoana respectivă și o altă persoană datorită căreia persoana respectivă a fost numită ca membru al conducerii executive;***

Nu avem cunoștință de cazuri de înțelegeri, acorduri sau legături de familie între membrii conducerii executive și alte persoane datorită cărora au fost numiți în funcție.

***c) Participarea persoanei respective la capitalul societății comerciale.***

Niciunul din cei doi directori prezentați în tabelul de la punctul 4.2. a) nu dețin acțiuni la Societate.

***4.3. Eventualele litigii sau proceduri administrative în care au fost implicate, în ultimii 5 ani, persoanele menționate la secțiunile 4.2 și 4.3.***

Începând cu data de 25 martie 2005 și până la data prezentului raport, investigațiile cu privire la anumiți foști și prezenți administratori, directori și cenzori externi ai S.C. Rompetrol Rafinare S.A. ("RRC") au continuat în mod formal (în ciuda anumitor discontinuități apărute uneori pe parcursul urmăririi penale). În prezent, Parchetul de pe lângă Înalta Curte de Casație și Justiție a României – Direcția de Investigare a Infracțiunilor de Criminalitate Organizată și Terorism („DIICOT”) efectuează investigații doar cu privire la unul dintre actualii administratori ai RRC.

Învinuirile reținute la momentul inițierii cercetărilor privesc următoarele aspecte referitoare la RRC petrecute în principal în perioada aprilie 2001 – octombrie 2002: a) nerespectarea angajamentelor investiționale ale The Rompetrol Group NV („TRG”) stabilite prin contractul de privatizare al Rafinăriei Petromidia; b) declararea și înregistrarea incorectă a accizelor și a altor datorii către bugetul de stat; c) menținerea unor registre contabile incorecte cu privire la tranzacțiile desfășurate în terminalul petrolier Oil Terminal.

Învinuirile menționate anterior au fost disjuse de către parchet din dosarul inițial (ce a fost trimis în judecată, ulterior disjungerii – actualul dosar 30041/3/2006 aflat pe rolul Tribunalului București, Secția I Penală), ele făcând acum obiectul unui dosar separat aflat pe rolul DIICOT (dosar 225/D/P/2006).

Evenimentele avute în vedere în cadrul dosarului 30041/3/2006 ce privesc RRC se referă la de-listarea RRC de pe piața electronică Rasdaq și re-listarea acțiunilor RRC pe platforma principală a BVB. În acest dosar, au fost trimiși în judecată doi oficiali ai TRG, compania mamă a RRC – domnii Dan Costache Patriciu și Alexandru Bucșă.





La acest moment, dosarul 30041/3/2006 se află în stare de judecată în fața instanței de fond – Tribunalul București. Dosarul este în faza cercetării judecătorești, în etapa ascultării inculpaților (12 în total). În urma deciziei instanței de judecată din data de 17 septembrie 2010 de a sesiza Curtea Constituțională a României pentru soluționarea unei sesizări formulate de avocații apărării, dosarul este suspendat, reluarea judecării urmând a avea loc după pronunțarea unei soluții de către Curtea Constituțională.

Menționăm că decizia ce va fi pronunțată de Tribunalul București este susceptibilă de două căi de atac – apel și recurs, de competența Curții de Apel București, respectiv a Înaltei Curți de Casație și Justiție, până la definitivarea soluției.

Compania a declarat în mod repetat public, și consideră în continuare că, privitor la toate învinuirile, a oferit explicații clare, rezonabile și legitime pentru acțiunile sale și ale tuturor persoanelor implicate în acestea.

Compania consideră că toate învinuirile ce i-au fost imputate nu au temei legal. Poziția Companiei a fost confirmată și de către instanță în momentul admiterii plângerii depuse de către TRG și RRC împotriva sechestrului instituit asupra activelor și acțiunilor RRC. Acest sechestr a fost impus în mod unilateral de către DIICOT și a fost ulterior anulat în mod definitiv și irevocabil de către instanța de judecată.

De asemenea, menționăm că la data de 15 Decembrie 2005, TRG a înaintat o cerere arbitrală și la Centrul Internațional de Soluționare a Disputelor legate de Investiții din cadrul Băncii Mondiale ("ICSID") din Washington DC împotriva Guvernului României, prin care se solicită despăgubiri bănești ca rezultat al violării de către statul român a drepturilor TRG prevăzute de Acordul de Încurajare și Protecție Reciprocă a Investițiilor încheiat între Guvernul Regatului Olandez și Guvernul Român în vigoare de la data de 1 Februarie 1995 ( BIT "Olandez-Roman"). Cererea a fost înregistrată de către ICSID și a făcut obiectul unei examinări a admisibilității sale, precum și a competenței ICSID, hotărârea tribunalului în acest sens fiind favorabilă TRG. În prezent, urmare a dezbaterilor ce au avut loc pe fondul cauzei în cadrul mai multor înfățișări în cursul anului 2010, tribunalul arbitral a rămas în pronunțare, o soluție în acest caz fiind așteptată în cursul anului 2011.

#### **4.4. Modificarea actelor constitutive**

Actele constitutive ale societății pot fi modificate de către Adunarea Generală a Acționarilor, conform prevederilor Legii nr. 31/1990 a societăților comerciale, coroborate cu prevederile Actului Constitutiv. Actul Constitutiv poate fi modificat și de către Consiliul de Administrație al Societății, în baza delegării atribuțiilor de către adunarea acționarilor, delegare dată în temeiul art.114 din Legea nr. 31/1990 a societăților comerciale.





**ROMPETROL**

**ROMPETROL RAFINARE S.A.**

**RAPORT ANUAL AL CONSILIULUI DE ADMINISTRAȚIE pentru exercițiul financiar 2010**  
**Situații financiare auditate**

## 5. SITUAȚIA FINANCIAR-CONTABILĂ

*Prezentarea unei analize a situației economico-financiare actuale comparativ cu ultimii 3 ani, cu referire cel puțin la:*

*a) elemente de bilanț: active care reprezintă cel puțin 10% din total active; numerar și alte disponibilități lichide; profituri reinvestite; total active curente; total pasive curente;*

**SITUAȚIA PRINCIPALILOR INDICATORI ÎN PERIOADA 31.12.2008 - 31.12.2010**

### A INDICATORI DE BILANȚ

	ACTIV	Lei		Lei		Lei	
		decembrie 2010	%	decembrie 2009	%	decembrie 2008	%
I.	<b>Active imobilizate</b>	<b>3.895.812.356</b>	<b>63</b>	<b>3.569.077.207</b>	<b>69</b>	<b>2.429.703.829</b>	<b>57</b>
1	<b>Imobilizari necorporale</b>	<b>4.586.773</b>	<b>0</b>	<b>6.922.484</b>	<b>0</b>	<b>4.866.471</b>	<b>0</b>
	alte imobilizari	4.506.687	0	6.891.786	0	4.835.773	0
	avansuri si imobilizari necorporale in curs de executie	80.086	0	30.698	0	30.698	0
2	<b>Imobilizari corporale</b>	<b>1.858.298.977</b>	<b>30</b>	<b>1.563.231.644</b>	<b>30</b>	<b>1.300.879.071</b>	<b>30</b>
	terenuri si constructii	719.840.941	12	688.202.336	13	620.215.482	15
	instalatii tehnice si masini	548.766.199	9	395.179.444	8	335.782.440	8
	alte imobil.corporale	3.412.511	0	3.629.815	0	1.503.185	0
	avansuri si imobilizari corporale in curs de executie	586.279.326	9	476.220.049	9	343.377.964	8
3	<b>Imobilizari financiare</b>	<b>2.032.926.606</b>	<b>33</b>	<b>1.998.923.079</b>	<b>39</b>	<b>1.123.958.287</b>	<b>26</b>
	creante imobilizate	122.043	0	118.516	0	98.139	0
	actiuni detinute la entitatile afiliate si investitii detinute ca imobilizari	2.032.804.563	33	1.998.804.563	39	1.123.860.148	26
II.	<b>Active circulante</b>	<b>2.293.567.467</b>	<b>37</b>	<b>1.605.779.478</b>	<b>31</b>	<b>1.840.237.966</b>	<b>43</b>
1	<b>Stocuri</b>	<b>902.498.199</b>	<b>15</b>	<b>636.774.965</b>	<b>12</b>	<b>499.871.863</b>	<b>12</b>
	materii prime si materiale consumabile	594.854.474	10	427.699.499	8	305.868.197	7
	productia in curs de executie	172.502.103	3	121.125.554	2	55.795.559	1

**ROMPETROL****ROMPETROL RAFINARE S.A.****RAPORT ANUAL AL CONSILIULUI DE ADMINISTRAȚIE pentru exercițiul financiar 2010****Situații financiare auditate**

	produse finite si marfuri	122.459.991	2	71.374.471	1	89.466.397	2
	avansuri pentru cumparari de stocuri	12.681.631	0	16.575.441	0	48.741.710	1
<b>2</b>	<b>Alte active circ.</b>	<b>1.391.069.268</b>	<b>22</b>	<b>969.004.513</b>	<b>19</b>	<b>1.340.366.103</b>	<b>31</b>
	creante comerciale	1.109.461.945	18	710.395.457	14	1.183.323.922	28
	alte creante	253.511.879	4	208.813.228	4	46.112.994	1
	casa si conturi la banci	28.095.444	0	49.795.828	1	110.929.187	3
<b>III.</b>	<b>Cheltuieli in avans</b>	<b>2.431.760</b>	<b>0</b>	<b>1.106.427</b>	<b>0</b>	<b>1.609.240</b>	<b>0</b>
	cheltuieli in avans	2.431.760	0	1.106.427	0	1.609.240	0
	dec.operat.curs clarif.	0	0	0	0	0	0
	<b>Total activ</b>	<b>6.191.811.583</b>	<b>100</b>	<b>5.175.963.112</b>	<b>100</b>	<b>4.271.551.035</b>	<b>100</b>
	<b>PASIV</b>						
<b>I.</b>	<b>Capitaluri proprii</b>	<b>581.590.514</b>	<b>9,4</b>	<b>1.151.854.310</b>	<b>22</b>	<b>1.562.562.987</b>	<b>37</b>
	capital social	4.410.920.572	71	2.109.927.600	41	2.109.927.600	49
	prime de capital	232.637.107	4				
	rezerve	30.517.089	0	1.958.363.433	38	1.958.363.433	46
	rezerve din reevaluare	194.908.206	3	195.579.781	4	132.172.373	3
	profitul(+) sau pierderea(-) reportata	-3.617.629.972	-58	-2.637.900.419	-51	-2.172.887.278	-51
	profitul(+) sau pierderea(-) exercitiului	-669.762.488	-11	-474.116.085	-9	-465.013.141	-11
<b>II.</b>	<b>PROVIZIZIOANE</b>	<b>61.660.090</b>		<b>32.977.770</b>	<b>1</b>	<b>34.823.598</b>	<b>1</b>
<b>III.</b>	<b>Datorii</b>	<b>5.545.701.821</b>	<b>89,6</b>	<b>3.991.131.032</b>	<b>77</b>	<b>2.672.318.772</b>	<b>63</b>
	imprumuturi din emisiuni de obligatiuni	0	0	66.360.429		167.291.505	
	cred.bc.term.scurt	66.626.122	1	37.664.604	1	755.140.676	18
	datorii comerciale	1.820.105.561	29	1.088.206.862	21	1.269.758.137	30
	avansuri incasate in contul comenzilor	15.085.398	0	14.604.176	0	34.275.851	1
	imprumuturi de la societati din grup	3.130.255.496		2.426.920.307	47	119.179.380	3
	alte datorii	513.629.244	8	357.374.654	7	326.673.223	8
<b>IV</b>	<b>Venituri in avans</b>	<b>2.859.158</b>	<b>0</b>	<b>0</b>	<b>0</b>	<b>1.845.678</b>	<b>0</b>
	venituri in avans	2.859.158	0	0	0	1.845.678	0
	<b>Total pasiv</b>	<b>6.191.811.583</b>	<b>100</b>	<b>5.175.963.112</b>	<b>100</b>	<b>4.271.551.035</b>	<b>100</b>



- i) În cadrul activelor, o pondere importantă 30%) ocupă **imobilizările corporale** – terenuri, construcții, instalații tehnice, imobilizări în curs. La finele anului 2010 acestea ating valoarea de 1.858.298.977 lei, mai mare decât în 2009 cu 20,2% și cu 32,2% față de 2008 influențată în special, de doi factori:
- efectuarea de investiții noi;
  - amortizarea (deprecierea mijloacelor fixe).

Funcție de creșterea/scăderea unuia din acești doi factori în cursul anului, crește sau scade, după caz, valoarea imobilizărilor.

- ii) În cadrul **imobilizărilor financiare** (33%), ponderea cea mai mare o dețin titlurile de participare (99,99%). Creșterea acestora față de anii 2009 și 2008 se datorează aporturilor în natură și numerar la capitalul social al societăților din cadrul grupului Rompetrol.

În anul 2010, Societatea și-a mărit participația la Rompetrol Petrochemicals SRL, cu suma de 34.000.000 lei (prin conversie de creanță).

- iii) **Stocurile totale** înregistrează o creștere cu circa 41,7% față de 2009 și cu 80,5% față de anul 2008. Comparativ cu anul 2009, au crescut:
- stocurile de materii prime și materiale, cu cca. 39% datorate în principal creșterii prețului de achiziție de la finele anului 2010. Astfel, dacă în 2009 prețul mediu de achiziție a fost de 458 USD/tonă, în 2010 acesta a înregistrat 587 USD/tonă;
  - stocurile de semifabricate cu 42,4% mai mult decât cele înregistrate la finele anului 2009 (121.125.554 lei, în 2009, la 172.502.103 lei, în 2010).
- iv) Referitor la **creanțe**, acestea au crescut, comparativ cu 2009, cu cca. 56% și s-au menținut la un nivel aproximativ egal cu cel înregistrat în 2008.
- v) **Capitalurile proprii**, au scăzut față de 2009, cu 50,5%. Astfel, de la 1.151.854.310 lei cât atingeau în 2009, acestea înregistrează la 31.12.2010 o valoare de 581.590.514 lei. Această diminuare se datorează în principal înregistrării pierderii anului curent în cuantum de 669.762.488 lei. Capitalul social a înregistrat la 31.12.2010 suma de 4.410.920.572 lei față de 2.109.927.600 lei cât era la finele anului 2009. Creșterea semnificativă a capitalului social are la bază următoarele:
- Hotărârile nr. 4, 5 și 6 ale Adunării Generale Extraordinare a Acționarilor din data de 30 iunie 2010, prin care s-a aprobat inițierea majorării capitalului social cu până la 450.000.000 lei. În cadrul termenului de subscriere, acționarul The Rompetrol Group N.V. a subscris și vărsat un număr de 3.294.914.165 acțiuni (329.491.416,5 lei), iar acționarii minoritari au subscris și vărsat un număr de 6.506 acțiuni (650,6 lei).
  - Hotărârile nr. 28 și 29 adoptate de Adunarea Generală Extraordinară a Acționarilor din data de 30 septembrie 2010, în temeiul carora Societatea a convertit obligațiunile ramase nerascumpărate în acțiuni în favoarea Statului Roman (19.715.009.053 acțiuni în valoare de 1.971.500.905 lei). Acțiunile



# ROMPETROL

**ROMPETROL RAFINARE S.A.**

**RAPORT ANUAL AL CONSILIULUI DE ADMINISTRAȚIE pentru exercițiul financiar 2010**

**Situații financiare auditate**

subscrise și varsate nu au putut fi înregistrate la Registrul Comerțului la 30 septembrie 2010 ca urmare a proceselor inițiate de Statul Român.

vi) **Datoriile totale** la finele anului 2010 înregistrează o creștere cu 39% față de 31.12.2009 și de cca. 2 ori mai mult față de anul 2008. În cadrul acestora, creșteri semnificative se înregistrează la:

- datorii comerciale, cu 67,2% mai mari decât în 2009;
- împrumuturi de la societăți comerciale din grup. Concret, în cursul anului 2010 a fost contractat un împrumut de la The Rompetrol Group N.V., în suma de 3.105.655.496 lei care a fost utilizat pentru asigurarea capitalului de lucru cât și a finanțării proiectelor de investiții (tehnologice și de mediu).

***b) contul de profit și pierderi: vânzări nete; venituri brute; elemente de costuri și cheltuieli cu o pondere de cel puțin 20% în vânzările nete sau în veniturile brute; provizioanele de risc și pentru diverse cheltuieli; referire la orice vânzare sau oprire a unui segment de activitate efectuată în ultimul an sau care urmează a se efectua în următorul an; dividendele declarate și plătite;***

## B INDICATORI FINANCIARI

	Lei		
	2010	2009	2008
CIFRA DE AFACERI NETA	7.099.249.720	6.281.160.059	8.665.021.543
PRODUCTIA VANDUTA	7.066.996.021	6.171.259.842	8.645.666.627
VENITURI DIN EXPLOATARE	7.215.033.596	6.332.902.636	8.678.797.265
VENITURI FINANCIARE	1.179.981.642	853.305.727	746.729.120
VENITURI EXCEPTIONALE			
<b>VENITURI TOTALE</b>	<b>8.395.015.238</b>	<b>7.186.208.363</b>	<b>9.425.526.385</b>
CHELTUIELI DIN EXPLOATARE	7.371.057.092	6.675.887.362	8.661.637.313
din care:			
-materii prime	6.555.510.650	5.739.614.576	7.763.202.520
-energii	265.990.442	281.651.042	286.237.205
CHELTUIELI FINANCIARE	1.693.688.384	984.408.419	1.228.902.213
CHELTUIELI EXCEPTIONALE			
<b>CHELTUIELI TOTALE</b>	<b>9.064.745.476</b>	<b>7.660.295.781</b>	<b>9.890.539.526</b>
<b>REZULTAT DIN EXPLOATARE</b>	<b>-156.023.496</b>	<b>-342.984.726</b>	<b>17.159.952</b>
<b>REZULTAT FINANCIAR</b>	<b>-513.706.742</b>	<b>-131.102.692</b>	<b>-482.173.093</b>
REZULTAT EXCEPTIONAL	0	0	0
Impozit minim anual	32.250	28.667	
<b>TOTAL REZULTAT</b>	<b>-669.762.488</b>	<b>-474.116.085</b>	<b>-465.013.141</b>



**ROMPETROL**

**ROMPETROL RAFINARE S.A.**

**RAPORT ANUAL AL CONSILIULUI DE ADMINISTRAȚIE pentru exercițiul financiar 2010**

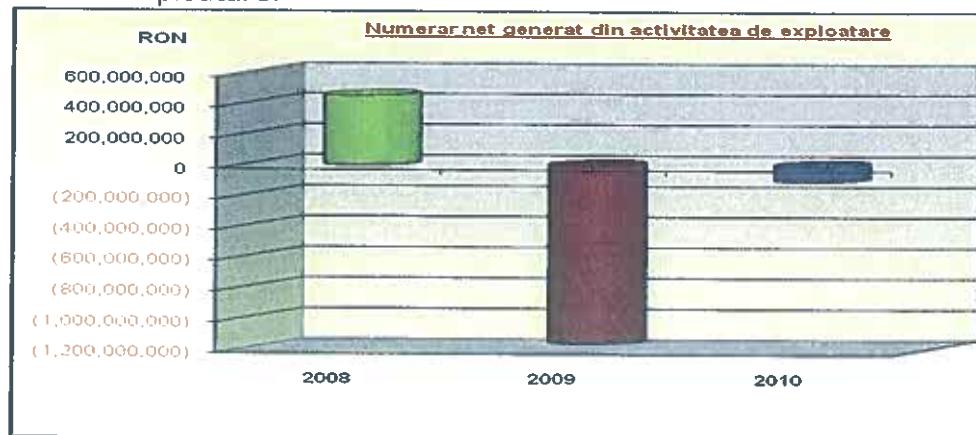
**Situații financiare auditate**

- i. **Cifra de afaceri** înregistrată la 31.12.2010 a fost cu 13% mai mare decât cea înregistrată în 2009, iar comparativ cu anul 2008, cu 18% mai mică, principala cauză fiind fluctuația prețurilor produselor petroliere și a materiilor prime din cei 3 ani analizați;
- ii. La 31.12.2010, **vânzările nete** față de 2009 au crescut cu 14,5% și au înregistrat valori mai mici cu 18% față de 2008, afectate de aceeași cauză cu cea menționată anterior;
- iii. **Cheltuielile totale** au înregistrat în perioada analizată o creștere față de 2009 cu cca. 18% iar față de 2008 o scădere cu cca. 8%. Ca și veniturile, cheltuielile sunt în corelație cu fluctuațiile prețurilor materiilor prime, cheltuielile cu achiziția acestora reprezentând cca. 72% din total cheltuieli.
- iv. În ceea ce privește **rezultatul total** la 31.12.2010, Societatea a înregistrat o pierdere mai mare față de anii 2009 și 2008 cu 41,3%, și respectiv cu 44%.

***a) cash flow: toate schimbările intervenite în nivelul numerarului în cadrul activității de bază, investițiilor și activității financiare, nivelul numerarului la începutul și la sfârșitul perioadei.***

În anul 2010 situația netă a fluxurilor de numerar reflectă efortul Societății de a armoniza eficient nevoile de numerar din activitatea de exploatare cu o politică de finanțare echilibrată.

Pe fondul creșterii cotațiilor internaționale la țiței, acestea atingând peste 90 USD/bbl spre sfârșitul lunii decembrie 2010 față de 77,67 USD/bbl la sfârșitul anului 2009, Societatea a înregistrat o creștere atât a nivelului creanțelor comerciale, cât și a valorii stocurilor de produse petroliere și materii prime, afectând fluxurile de numerar din activitatea de exploatare.





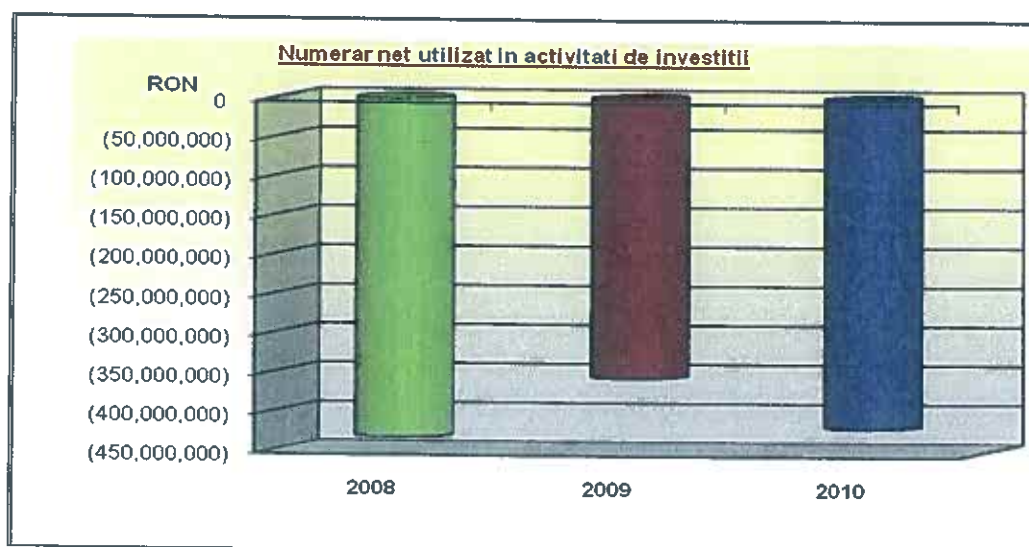


**ROMPETROL**

**ROMPETROL RAFINARE S.A.**

**RAPORT ANUAL AL CONSILIULUI DE ADMINISTRAȚIE pentru exercițiul financiar 2010**  
**Situații financiare auditate**

Fluxul de numerar din activitatea de investiții reflectă preocuparea Societății în vederea continuării investițiilor de modernizare ale rafinăriei. În 2010 Rompetrol Rafinare a continuat investițiile privind implementarea de tehnologii noi, care să permită prelucrarea de diverse tipuri de țiței și obținerea de produse la calitatea impusă de standardele europene, respectarea cerințelor Directivelor privind promovarea și utilizarea biocarburanților și a altor carburanți regenerabili pentru transport precum și creșterea capacității de prelucrare a rafinăriei și a randamentului în produse albe. Un alt obiectiv avut în vedere în activitatea de investiții a fost alinierea la cerințele Uniunii Europene și normele de mediu în vigoare, în special în scopul reducerii emisiilor de oxizi de azot, sulf, compuși organici volatili și bioxid de carbon și al depozitării deșeurilor periculoase.



Fluxul de numerar din activități de finanțare este pozitiv, ca urmare a faptului că Societatea s-a bucurat de sprijinul acționarului majoritar în vederea susținerii atât a nevoilor generate de activitatea de investiții, cât și de dezvoltare a activității operaționale a rafinăriei. În cursul anului 2010 Societatea și-a mărit capitalul social prin aportul în numerar al acționarului majoritar și a răscumpărat o parte din obligațiunile emise conform Ordonanței 118/2003.



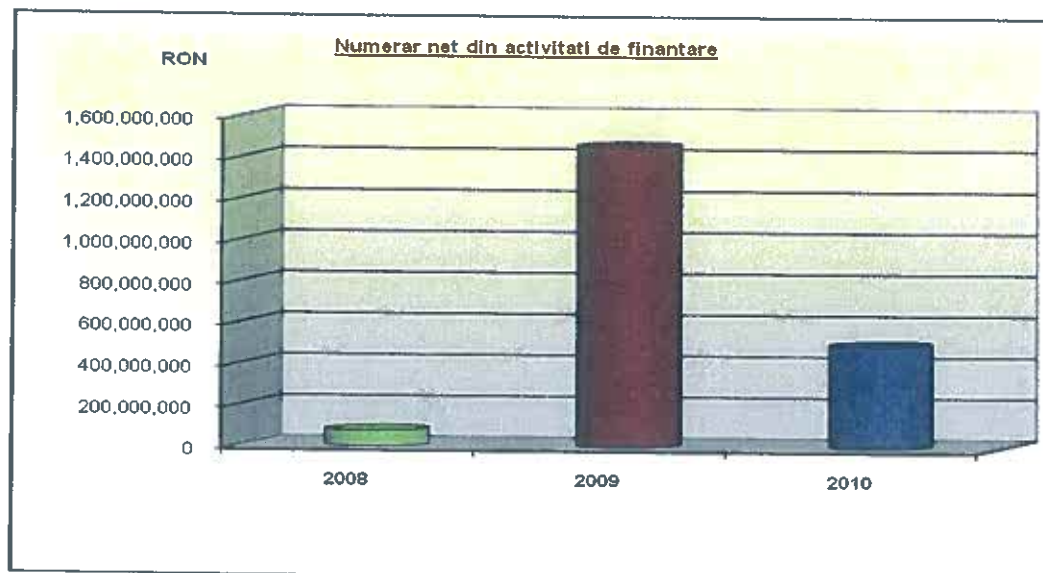


**ROMPETROL**

**ROMPETROL RAFINARE S.A.**

**RAPORT ANUAL AL CONSILIULUI DE ADMINISTRAȚIE pentru exercițiul financiar 2010**

**Situații financiare auditate**





## **6. GUVERNANȚA CORPORATIVĂ**

Rompetrol Rafinare este o societate comercială administrată în sistem unitar, emitentă de acțiuni listate pe piața reglementată operată de Bursa de Valori București S.A. ("BVB"). Admiterea la tranzacționare a acțiunilor Societății pe piața secundară BVB a fost hotărâtă prin Decizia Consiliului Bursei privind admiterea la tranzacționare nr. 27/25.03.2004 iar data începerii tranzacționării a fost 07 aprilie 2004. Anterior acestei date acțiunile Societății au fost listate pe piața reglementată operată de RASDAQ. Acțiunile Societății sunt tranzacționate la BVB sub simbolul de piață "RRC".

Raportul Guvernanței Corporative al Rompetrol Rafinare S.A. pentru anul 2010 este întocmit în baza Codului de Guvernanță Corporativă („CGC” sau „Codul”) adoptat de BVB în 22.01.2009, a Legii nr. 297/2004 privind piața de capital, cu modificările și completările ulterioare, a regulamentelor și instrucțiunilor emise de Comisia Națională a Valorilor Mobiliare („CNVM”) și a reglementărilor bursiere.

CGC al BVB cuprinde unele recomandări care sunt prevederi cu caracter supletiv ale unor acte normative din România și anume: Legea nr. 31/1990 privind societățile comerciale, republicată, cu modificările și completările ulterioare, Legea nr. 82/1991 a contabilității, cu modificările și completările ulterioare și Legea nr. 297 privind piața de capital.

Codul are drept scop garantarea unor condiții înalte de transparentă și vizibilitate pentru toți acționarii și pentru toate terțele părți („stakeholders”). Regulile CGC sunt grupate în XIX principii prevăzute în 41 recomandări enunțate într-un număr de 11 articole. Principiile și recomandările CGC conțin prevederi referitoare la Emitenți, administratori, auditori, acționari, sau alte structuri ale emitenților.

CGC al BVB, în varianta în română și engleză, este disponibil și poate fi consultat pe website-ul BVB la adresa: [www.bvb.ro](http://www.bvb.ro) secțiunea denumită „Despre noi”, subsecțiunea „Publicații” sau la adresa: [www.bvb.ro](http://www.bvb.ro), secțiunea „Companii”, subsecțiunea „Guvernanța Corporativă”. La aceleași adrese se poate consulta Ghidul de implementare a Codului de Guvernanță Corporativă cât și Declarația „Aplici sau Explici”.

### **6.1. Standardele BVB privind Guvernanța Corporativă**

În conformitate cu regulile BVB cuprinse în CGC, Rompetrol Rafinare se conformează parțial și autoimpus unor anumite principii și recomandări ale CGC, ceea ce rezultă și din Declarația "Aplici sau Explici". Societatea își propune să își îmbunătățească modul de implementare a principiilor și recomandărilor CGC al BVB.



Conform standardelor BVB, Emitenții ale căror instrumente financiare sunt tranzacționate pe piața reglementată operată de BVB, trebuie să transmită anual către BVB, o Declarație de conformare sau neconformare cu prevederile la CGC atașată Raportului Anual începând cu cel aferent anului 2010. Această declarație este anexată prezentului raport.

## 6.2. Informații privind Consiliul de Administrație

Conform Actului Constitutiv, activitatea societății este condusă de un Consiliu de Administrație compus din 3 membri, numiți de Adunarea Generală Ordinară a Acționarilor, care pot fi acționari ai societății, persoane fizice sau juridice, de cetățenie, respectiv naționalitate, română sau străină.

Administratorii pot fi înlocuiți în următoarele situații:

- a) La expirarea mandatului de 4 ani;
- b) În cazul demisiei, sau revocării de către Adunarea Generală a Acționarilor.

Atribuțiile Consiliului de Administrație, conform Actului Constitutiv sunt următoarele:

- a) stabilește direcțiile principale de activitate și de dezvoltare ale societății;
- b) stabilește sistemul contabil și de control financiar și aprobă planificarea financiară;
- c) numire, revocare, respectiv încheiere și încetare a contractelor directorilor Societății;
- d) supraveghează activitatea directorilor;
- e) pregătește raportul anual, organizează adunarea generală și implementează hotărârile acesteia;
- f) introduce cererea pentru deschiderea procedurii insolvenței societății, potrivit Legii 85/2006 privind procedura insolvenței;
- g) cu excepția actelor juridice pentru adoptarea/încheierea cărora este necesară, potrivit dispozițiilor imperative ale legii, aprobarea Adunării Generale a acționarilor, aprobă adoptarea/încheierea în numele societății a actelor juridice al căror obiect depășește valoarea de:
  - i) USD **50.000.000** pentru cazul actelor juridice având ca obiect aprovizionarea cu țiței, respectiv distribuția produselor rafinate;
  - ii) USD **20.000.000** pentru cazul actelor juridice având alt obiect decât aprovizionarea cu țiței, respectiv distribuția produselor rafinate,
- h) aprobarea participării la constituirea unor societăți comerciale cu un aport care depășește aceasta limită valorică, alte acte cu conținut patrimonial care depășesc această limită valorică;



**ROMPETROL**

**ROMPETROL RAFINARE S.A.**

**RAPORT ANUAL AL CONSILIULUI DE ADMINISTRAȚIE pentru exercițiul financiar 2010**

**Situații financiare auditate**

---

Consiliul de administrație are și următoarele atribuții delegate de Adunarea generală extraordinară în condițiile prevăzute de art. 114 din Legea nr. 31/1990, republicată:

- a) decide cu privire la mutarea sediului societății;
- b) decide cu privire la schimbarea obiectului de activitate al societății (cu excepția domeniului principal și activității principale a societății);
- c) decide cu privire la majorarea capitalului social prin emisiune de noi acțiuni, conform legii.

Consiliul de Administrație îndeplinește și alte atribuții, stabilite de drept în sarcina sa, în temeiul actelor normative în vigoare.

În ceea ce privește emisiunea de acțiuni, Consiliul de Administrație poate efectua această operațiune în cadrul operațiunilor de majorare capital social, exercitate în baza atribuțiilor delegate conform prevederilor Legii nr. 31/1990 coroborate cu prevederile Legii nr. 297/2004. Consiliul de Administrație nu a fost abilitat să efectueze operațiuni de răscumpărare acțiuni în cadrul ofertei publice de preluare obligatorie derulată în cursul anului 2010.

### **6.3. Informații despre membrii Consiliului de Administrație al Rompetrol Rafinare la data de 31.12.2010**

*Nume, anul nașterii, cetățenie, durata mandatului pentru fiecare membru al Consiliului de Administrație, responsabilități în cadrul Grupului Rompetrol, pregătirea și calificarea profesională.*

Componența actualului Consiliu de Administrație este următoarea:

#### **Yerzhan Orynbassarov**

Născut în anul 1969, cetatean kazah

Durata mandatul de administrator: din 30.04.2010 până în 30.04.2014

Președinte al Consiliului de Administrație din data de 23.09.2010, membru ne-executiv.

Membru al Consiliului de Administrație și în cadrul societăților DYNEFF SAS și Rompetrol Rusia - membre ale Grupului Rompetrol.

*Responsabilități:* în cadrul Grupului Rompetrol deține funcția de Senior Vicepreședinte coordonând toate ariile operaționale ale Grupului Rompetrol: Retail, Trading, Rafinare și Petrochimie, Servicii Industriale și Upstream.

*Pregătirea și calificarea profesională:* absolvent al Universității de Stat Lomonosov din Moscova, obținând Diploma de Excelență în Studii Matematice precum și al Institutului Eurasia Market din cadrul Academiei de Management Economic, terminând cu o Diplomă de Excelență de economist. Are o experiență de peste 15 ani în companiile petroliere KazMunaiGas, KazTransOil, Kazakhoil- Emba OJSC sau Kazakhoil NOC.



**ROMPETROL**

**ROMPETROL RAFINARE S.A.**

**RAPORT ANUAL AL CONSILIULUI DE ADMINISTRAȚIE pentru exercițiul financiar 2010**  
**Situații financiare auditate**

---

**Alexandru Nicolcioiu**

Născut în anul 1951, cetățean român

Durata mandatul de administrator: din 30.04.2010 până în 30.04.2014

În prezent membru ne-executiv al Consiliului de Administrație.

A deținut funcția de Președinte al Consiliului de Administrație al Rompetrol Rafinare în cadrul următoarelor mandate: 1990 – 1998 și 26.02.2001 – 26.02.2006; 25.02.2006 – 25.02.2010; 26.02.2010 – 22.09.2010

*Responsabilități:* în cadrul Grupului Rompetrol deține funcția de Vicepreședinte pe probleme de Rafinare și Petrochimie, una din afacerile cheie ale Grupului Rompetrol.

*Pregătirea și calificarea profesională:* absolvent al Facultății de Tehnologia, Chimizarea Petrolului și Gazelor din cadrul Facultății de Petrol, Gaze și Geologie București, promoția 1975. Cu o activitate de peste 30 de ani în cadrul Societății are o vastă experiență în activitățile de Petrol și Gaze. În perioada 1990 – 1998 a deținut funcția de Director General al Societății.

**Arman Kairdenov**

Născut în anul 1971, cetățean kazah

Durata mandatul de administrator: din 23.09.2010 până în 30.04.2014

Membru executiv al Consiliului de Administrație

Membru al Consiliului de Administrație și în cadrul societății comerciale Midia Marine Terminal S.R.L. - membră a Grupului Rompetrol.

*Responsabilități:* în cadrul Rompetrol Rafinare S.A. deține și funcția de Director General

*Pregătirea și calificarea profesională:* are o experiență profesională solidă în industria de petrol și gaze, în diferite domenii ale acesteia: managementul unităților de producție de rafinare și petrochimie, dezvoltarea, coordonarea și implementarea proiectelor de construcții. Dl. Arman Kairdenov s-a alăturat Grupului Rompetrol în anul 2008, pe poziția de Director General Adjunct al Rompetrol Rafinare. Anterior Rompetrol, a lucrat în cadrul Companiei Naționale KazMunayGaz, mai întâi ca Senior Manager al Diviziei Petrochimice, apoi pe postul de Director Adjunct al Diviziei de Procesare Petrol. Dl. Arman Kairdenov a absolvit facultatea de Tehnologia Substanțelor Organice din cadrul Institutului de Tehnologie Chimică din Kazakhstan, în 1993, și și-a început cariera la rafinaria din Atyrau. Cariera sa ascendentă a continuat în domeniul proiectelor de investiții, în care a ocupat mai multe poziții: Coordonator al Diviziei de Proiecte Construcții, Director General Adjunct al Antreprizei de Construcții, Director Adjunct al Departamentului de Management al Construcțiilor.



#### **6.4. Prezența administratorilor la ședințele Consiliului de Administrație**

Conform Actului Constitutiv, Consiliul de Administrație se întrunește cel puțin odată la trei luni și ori de câte ori este nevoie. În cursul anului 2010 Consiliul de Administrație s-a întrunit în cadrul a 46 ședințe. Pe agenda ședințelor Consiliului de Administrație s-au aflat chestiuni care priveau activitatea curentă derulată de Societate sau a filialelor acesteia, spre exemplu: în vederea stabilirii direcțiilor principale de activitate și dezvoltare ale Societății, pentru aprobarea numirii directorilor executivi ai Societății, în vederea aprobării Raportului Anual și a organizării adunării generale ordinare de aprobare a rezultatelor financiare anuale, în vederea aprobării modificării denumirii adresei sediului social și a punctului de lucru Năvodari, aprobării rapoartelor și materialelor aferente rezultatelor financiare semestriale și trimestriale, a convocării adunărilor generale ale acționarilor care au avut loc pe parcursul anului 2010, aprobării actelor juridice semnificative, aprobării finalizării operațiunii de majorare a capitalului social derulată în baza Hotărârilor nr. 4, 5 și 6 adoptate de Adunarea Generală Extraordinară a Acționarilor din 30 iunie 2010, pentru desemnarea președintelui Consiliului de Administrație, etc.

Sedințele Consiliului de Administrație s-au desfășurat cu prezența a cel puțin 2 administratori dintr-un total de 3 membri care au format componența numerică a Consiliului de Administrație în cursul anului 2010. Toate deciziile Consiliului de Administrație au fost adoptate cu unanimitatea de voturi a membrilor prezenți. Majoritatea sedințelor s-au desfășurat sub formă de teleconferință/videoconferință.

Tabelul de mai jos evidențiază prezența administratorilor la ședințele Consiliului de Administrație pentru anul încheiat la 31 Decembrie 2010:

Nume	Prezența
Yerzhan Orynbassarov (de la data de 30 aprilie 2010)	33/34
Alexandru Nicolcioiu	45/46
Arman Kairdenov (de la data de 23 septembrie 2010)	8/10
Doina-Elena Penu (până la data de 29 aprilie 2010)	10/12
Iuri-Titov Buzescu (până la data de 29 aprilie 2010)	35/36

*[A] Prima cifră indică numărul de sedinte la care a fost prezentă persoana în calitate de administrator, iar cea de-a doua cifră reprezintă numărul total de ședințe desfășurate de la începutul anului până la data la care a deținut această funcție, ori de la data numirii sale până la finele anului 2010.*





## **6.5. Comitete consultative, administratorii ne-executivi și independența administratorilor**

Având în vedere că modul de organizare la nivelul Grupului Rompetrol implică și existența unor funcțiuni matriciale cu diferite responsabilități, nu s-a impus înființarea la nivelul entității a unor comitete consultative (comitete de audit, nominalizare, remunerare, etc.). Relația dintre societate și funcțiunile de la nivelul Grupului Rompetrol este reglementată prin contract de prestări servicii.

Remunerarea membrilor Consiliului de Administrație și a directorilor (executivi și ne-executivi) este prezentată în Nota explicativă nr. 8 aferentă situațiilor financiare anuale individuale.

Criteriile de evaluare a independenței membrilor ne-executivi ai Consiliului de Administrație sunt prevăzute în cuprinsul Principiului VIII, Recomandarea 16 din CGC al BVB. În acest moment nici un membru al Consiliului de Administrație al Rompetrol Rafinare nu întrunește criteriile de independență prevăzute de principiul și recomandarea sus menționate.

## **6.6. Informații despre Adunarea Generală a Acționarilor și drepturile acționarilor**

Conform articolului 11 din Actul Constitutiv al Societății actualizat, coroborat cu prevederile legale aplicabile, Adunarea Generală Ordinară se întrunește cel puțin o dată pe an, în termenul imperativ prevăzut de lege, și are următoarele atribuții principale:

- a) să discute, să aprobe sau să modifice situațiile financiare anuale, pe baza rapoartelor prezentate de consiliul de administrație și auditorului financiar, și să fixeze dividendul;
- b) să aleagă și să revoce administratorii Societății;
- c) să numească și să fixeze durata minimă a contractului de audit financiar, precum și să revoce auditorul financiar;
- d) să fixeze pentru fiecare exercițiu în curs remunerația cuvenită administratorilor;
- e) să se pronunțe asupra gestiunii administratorilor;
- f) să stabilească bugetul de venituri și cheltuieli și, după caz, programul de activitate, pe exercițiul financiar următor;
- g) să hotărască gajarea, închirierea sau desființarea uneia sau a mai multor unități ale Societății;
- h) aprobă limitele maxime ale remunerației persoanelor care ocupă/exercită funcții de conducere atunci când legea prevede acest lucru.

Adunarea Generală Extraordinară are următoarele atribuții:

- a) schimbarea formei juridice a societății;
- b) mutarea sediului societății;
- c) schimbarea obiectului de activitate al societății;



- d) înființarea sau desființarea unor sedii secundare: sucursale, agenții, reprezentanțe sau alte asemenea unități fără personalitate juridică, dacă prin actul constitutiv nu se prevede altfel;
- e) prelungirea duratei societății;
- f) majorarea capitalului social;
- g) reducerea capitalului social sau reîntregirea lui prin emisiune de noi acțiuni;
- h) fuziunea cu alte societăți sau divizarea societății;
- i) dizolvarea anticipată a societății;
- j) conversia acțiunilor dintr-o categorie în cealaltă;
- k) conversia unei categorii de obligațiuni în altă categorie sau în acțiuni;
- l) emisiunea de obligațiuni;
- m) oricare altă modificare a actului constitutiv sau oricare altă hotărâre pentru care este cerută aprobarea adunării generale extraordinare.

Adunarea Generală Extraordinară delegă Consiliului de Administrație exercițiul atribuțiilor prevăzute la literele b) și c) ale alineatului de mai sus.

Adunarea Generală Extraordinară poate delega administratorilor majorarea capitalului social, în conformitate cu dispozițiile art. 236 din Legea 297/2004 privind piața de capital.

Drepturile acționarilor Rompetrol Rafinare sunt cele conferite de Legea nr. 31/1990 privind societățile comerciale, Legea nr. 297/2004 privind piața de capital, regulamentele și instrucțiunile C.N.V.M. și alte reglementări legale în vigoare.

### ***Desfășurarea Adunării Generale a Acționarilor Rompetrol Rafinare SA, conform Actului său Constitutiv actualizat:***

Adunarea generală a acționarilor se convoacă de către administratori ori de câte ori este nevoie, prin publicarea unui anunț în Monitorul Oficial al României, Partea a IV-a, și într-unul din ziarele locale sau naționale de largă răspândire în localitatea unde se află sediul Societății. Adunările generale sunt convocate de Consiliul de Administrație, iar convocarea se face cu cel puțin 30 de zile înainte de data ținerii adunării. Convocatorul adunării generale se transmite B.V.B. și C.N.V.M.

Adunarea generală se poate întruni la sediul Societății sau în alte locuri stabilite de administratori prin convocator. La adunările generale ale acționarilor au dreptul de a participa și vota numai acționarii înregistrați în Registrul Acționarilor Societății, ținut și eliberat de S.C. Depozitarul Central S.A. București, la data de referință stabilită prin convocatorul adunării generale. Conform prevederilor legale, acționarii pot fi reprezentați personal (prin reprezentanții legali) sau prin reprezentant, pe bază de Procură specială, sau prin corespondență, pe bază de Buletin de vot prin corespondență.

Acționarii pot fi reprezentați în adunarea generală și prin persoane care nu au calitatea de acționar al Societății, cu excepția administratorilor.

Convocatorul adunării generale cuprinde informații cu privire la disponibilitatea formularelor de procuri speciale, buletinelor de vot prin corespondență și termenul



**ROMPETROL**

**ROMPETROL RAFINARE S.A.**

**RAPORT ANUAL AL CONSILIULUI DE ADMINISTRAȚIE pentru exercițiul financiar 2010**

**Situații financiare auditate**

---

limită până la care aceste documente trebuie transmise/depuse la sediul Societății, precum și adresa de email pentru corespondență.

Fiecare acționar, indiferent de participația la capitalul social, are dreptul să adreseze întrebări referitoare la punctele de pe ordinea de zi a adunărilor generale, iar Societatea poate răspunde la întrebările adresate de acționari prin postarea răspunsului pe website-ul Societății. Întrebările trebuie să fie pertinente, să aibă legătură cu punctele de pe ordinea de zi, să nu lezeze confidențialitatea și interesele comerciale ale Societății și să fie formulate în scris, fie prin poștă sau servicii de curierat, fie prin mijloace electronice. De asemenea, în convocatorul adunii generale este menționat termenul până la care acționarii își pot exercita drepturile mai sus menționate.

Unul sau mai mulți acționari reprezentând, individual sau împreună, cel puțin 5% din capitalul social are/au dreptul, în condițiile legii a) de a introduce noi puncte pe ordinea de zi a adunărilor generale, cu condiția ca fiecare punct să fie însoțit de o justificare sau de un proiect de hotărâre propus spre adoptare de adunarea generală și b) de a prezenta proiecte de hotărâri pentru punctele incluse sau propuse spre a fi incluse pe ordinea de zi a adunărilor generale.

Convocatorul adunării generale, materialele informative cu privire la punctele de pe ordinea de zi a adunării generale, formularele de Procuri speciale, Formularele de Buletin de Vot prin corespondență și proiectele de hotărâri sunt puse la dispoziția acționarilor Societății la sediul Societății și pot fi descărcate de pe website-ul Societății. Acționarii vor putea solicita în scris copii ale acestor documente, prin curier sau prin e-mail.

Adunarea generală este prezidată de președintele Consiliului de Administrație sau de o persoană numită de acesta, care desemnează, dintre membrii adunării generale sau dintre acționarii societății, unul până la trei secretari, plus un secretar tehnic dintre salariați. Aceștia întocmesc lista de prezență a acționarilor, și verifică următoarele:

- actele de identitate ale persoanelor care se prezintă la ședința Adunării Generale în calitate de acționari sau împuterniciți ai acestora;
- procura specială prezentată de împuterniciții acționarilor. Se va avea în vedere că procura este valabilă doar pentru Adunarea Generală a Acționarilor pentru care a fost solicitată.
- formularele de vot prin corespondență.

Secretarul de ședință verifică, de asemenea, îndeplinirea condițiilor legale privind cvorumul de prezență a acționarilor pentru validitatea adunărilor generale.

Dacă adunarea generală ordinară sau extraordinară nu poate lucra datorită neîndeplinirii condițiilor legale de prezență, adunarea ce se va întruni la o a doua convocare poate să delibereze asupra punctelor de pe ordinea de zi a celei dintâi adunări, indiferent de cvorumul întrunit, luând hotărâri cu majoritatea voturilor exprimate.



După prezentarea materialelor aferente ordinii de zi, acționarii sunt invitați să adreseze întrebări iar problemele supuse dezbaterii acționarilor sunt supuse la vot de către Președintele de ședință.

Hotărârile adunării generale se iau prin vot deschis, în afară de cazurile în care adunarea generală decide că votul să fie secret sau legea impune votul secret.

Fiecare acțiune dă dreptul la un vot în cadrul ședințelor adunării generale ale acționarilor Rompetrol Rafinare. Persoana care reprezintă mai mulți acționari pe bază de procuri speciale exprimă voturile persoanelor reprezentate prin totalizarea numărului de voturi „pentru”, „împotriva” și „abținere” fără a le compensa (de ex. „la punctul x de pe ordinea de zi reprezintă „a” voturi „pentru”, „b” voturi „împotriva” și „c” „abțineri”). Voturile astfel exprimate sunt validate sau, după caz, invalidate, pe baza exemplarului trei al procurilor speciale, de către secretarul adunării generale. Voturile înscrise în cadrul procurii speciale sunt exercitate numai în maniera dorită de acționar.

Secretarul sau secretarii de ședință, pe baza votului liber exprimat de către acționari, vor întocmi procesul-verbal al ședinței adunării generale.

În termen de 24 de ore de la data la care s-a desfășurat adunarea generală a acționarilor, societatea transmite către B.V.B. și C.N.V.M. raportul curent aferent hotărârilor adoptate de adunarea generală a acționarilor și se publică pe website-ul Societății. De asemenea hotărârile adunării generale sunt publicate în Monitorul Oficial al româniei, Partea a IV-a.

## ***Hotărâri adoptate de adunările generale ale acționarilor în cursul anului 2010:***

*Adunarea Generală Ordinară a Acționarilor Rompetrol Rafinare din data de 30 aprilie 2010 a hotărât următoarele:*

- aprobarea situațiilor financiare anuale individuale (întocmite conform Standardelor Românești de Contabilitate) și cele consolidate (întocmite conform Standardelor Internaționale de Raportare Financiară "IFRS"), auditate, aferente anului financiar 2009;
- descărcarea de gestiune a administratorilor Societății pentru activitatea desfășurată în exercițiul financiar 2009;
- aprobarea bugetului de venituri și cheltuieli și programul de activitate al Societății pentru anul 2010, inclusiv planul de investiții pentru anul 2010;
- stabilirea remunerației cuvenite pentru exercițiul financiar 2010 a membrilor Consiliului de Administrație al Societății astfel: menținerea aceluiași quantum aprobat pentru exercițiul financiar 2009, al remunerației cuvenite președintelui Consiliului de Administrație, iar pentru ceilalți doi membri ai Consiliului de Administrație un quantum de 9.000 lei net pentru fiecare
- constatarea încetării mandatului de administrator a d-nei Doina-Elena Penu, începând cu data de 30.04.2010;



- alegerea în funcția de administrator a d-lui Yerzhan Orynbasarov, pentru un mandat de 4 (patru) ani începând cu data acestei adunări;
- alegerea în funcția de administrator a d-lui Alexandru Nicolcioiu, pentru un mandat de 4 (patru) ani începând cu data acestei adunări.

*Adunarea Generală Extraordinară a Acționarilor Rompetrol Rafinare* din data de 30 iunie 2010 a hotărât următoarele:

- aprobarea majorării capitalului social prin aport în natură în cuantum de până la 450.000.000 lei
- acordarea drepturilor de preferință, stabilirea detaliilor legate de subscriere și plata acțiunilor nou emise;
- delegarea către Consiliul de Administrație a atribuțiilor legate de finalizarea operațiunii de majorare;
- aprobarea delegării către Consiliul de Administrație al Societății a atribuției de modificare a adresei sediului social al Societății, modificare necesară ca urmare a Hotărârilor Consiliului Local Năvodari privind zonarea localității Năvodari, acordarea denumirii de Bulevardul Năvodari pentru porțiunea Drumului Județean 226 ce străbate acest teritoriu administrativ și alocarea de numere stradale imobilelor în care societatea își are sediul social respectiv Punctul de lucru (Rafinaria);
- aprobarea și împuternicirea Consiliului de Administrație al Societății pentru a efectua și valida tranzacții având ca obiect active imobilizate, cu o valoare cumulată pe durata exercițiului financiar 2010 care va putea depăși procentul de 20% din totalul activelor imobilizate, mai puțin creanțele, însă nu cu mai mult de suma de 150.000.000 USD. Tranzacțiile au reprezentat acte de dobândire, înstrăinare, schimb și constituire în garanție, precum și orice alte acte și documente subsecvente sau conexe acestora, necesare perfectării respectivelor tranzacții.

*Adunarea Generală Extraordinară a Acționarilor Rompetrol Rafinare* din data de 14 septembrie 2010 a hotărât următoarele:

- confirmarea exercitării opțiunii Societății de a converti în acțiuni obligațiunile nerăscumpărate la data scadenței, în baza și în conformitate cu Convenția de Emisiune și legislația specială aplicabilă, respectiv conform Ordonanței de Urgență a Guvernului nr. 118/2003 privind măsuri pentru reglementarea unor obligații bugetare ale societății comerciale „Rompetrol Rafinare” S.A. Constanța, așa cum a fost aprobată cu modificări prin Legea nr. 89/2005;
- aprobarea de principiu a majorării capitalului social al Societății, prin conversia în acțiuni a obligațiunilor nerăscumpărate la data scadenței, în baza Convenției de Emisiune și a legislației speciale aplicabile, aprobarea majorării de capital social efective și a emisiunii de acțiuni aferente urmând să fie aprobată de o adunare generală extraordinară a acționarilor separată, convocată pentru data de 30 septembrie 2010, ora 10:00 (prima convocare), respectiv 1 octombrie 2010 (a doua convocare).
- menținerea Hotărârile nr. 4, 5 și 6 ale Adunării Generale Extraordinare a





- Acționarilor Societății din data de 30 iunie 2010;
- aprobarea încheierii de către Societate a unui Act Adițional la Contractul de Împrumut încheiat în data de 12 august 2009 între Societate și The Rompetrol Group N.V., acționar majoritar al societății, pentru amânarea exigibilității / reeșalonarea acestuia în termenii și condițiile descrise în materialul de informare pus la dispoziția acționarilor în termenul legal;
  - aprobarea gajării de către Societate - ca părți a pachetului de garanții care urmau să fie constituite în favoarea The Rompetrol Group N.V. în vederea prelungirii exigibilității împrumutului acordat Societății în baza Contractului de Împrumut încheiat în data de 12 august 2009 între Societate și The Rompetrol Group N.V. - a tuturor părților sociale deținute de Societate în societățile Rompetrol Downstream S.R.L., Rom Oil S.A., Rompetrol Petrochemicals S.R.L., Rompetrol Logistics S.R.L. și a unor imobile aparținând Societății;
  - ratificarea rezultatelor subscrierilor efectuate în cadrul majorării de capital aprobate prin Hotărârile nr. 4/2010, nr. 5/2010 și 6/2010 a Adunării Generale Extraordinare a Acționarilor din data de 30.06.2010, precum și a tuturor deciziilor corporative luate în vederea finalizării majorării de capital.
  - aprobarea constituirii de către Societate - ca parte a pachetului de garanții care urmează să fie constituit în favoarea The Rompetrol Group N.V. în legătură cu contractul de împrumut încheiat la data de 16 decembrie 2008 între Societate și The Rompetrol Group N.V. - de garanții reale mobiliare și/sau imobiliare asupra oricăror bunuri mobile, tangibile sau intangibile, si/sau bunuri imobile ale Societății;
  - împuternicirea Consiliului de Administrație să hotărască, să negocieze și să semneze orice documente în vederea rescaderării, reducerii și/sau refinanțării, totale sau parțiale, a Contractului de Împrumut încheiat în data de 12 august 2009, precum și a Contractului de împrumut încheiat la data de 16 decembrie 2008 între Societate și The Rompetrol Group N.V., inclusiv constituirea de garanții reale mobiliare și/sau imobiliare în favoarea The Rompetrol Group N.V. în legătură cu respectivele contracte;
  - aprobarea utilizării sumelor contribuite de acționari în cadrul majorării de capital aprobată prin Hotărârile nr. 4/2010, nr. 5/2010 și 6/2010 a Adunării Generale Extraordinare a Acționarilor din data de 30.06.2010 și pentru nevoile generale ale Societății, inclusiv pentru rambursarea oricăror datorii scadente;

*Adunarea Generală Ordinară a Acționarilor Rompetrol Rafinare* din data de 23 septembrie 2010 a hotărât următoarele:

- constatarea încetării mandatului de administrator a d-lui Iuri-Titov Buzescu, începând cu data de 23.09.2010;
- alegerea în funcția de administrator a d-lui Arman Kairdenov, pentru un mandat ce va expira la data 30.04.2010 (odată cu mandatul celorlalți doi administratori în funcție);





**ROMPETROL**

**ROMPETROL RAFINARE S.A.**

**RAPORT ANUAL AL CONSILIULUI DE ADMINISTRAȚIE pentru exercițiul financiar 2010**

**Situații financiare auditate**

---

*Adunarea Generală Extraordinară a Acționarilor Rompetrol Rafinare* din data de 23 septembrie 2010 a hotărât următoarele:

- aprobarea modificării Actului Constitutiv al Societății, în sensul majorării plafoanelor valorice începând de la care este necesară aprobarea Consiliului de Administrație pentru actele juridice având ca obiect aprovizionarea cu țiței sau distribuția produselor rafinate de la 15.000.000 USD la 50.000.000 USD, și respectiv pentru actele juridice având orice alt obiect de la 1.000.000 USD la 20.000.000 USD.

*Adunarea Generală Extraordinară a Acționarilor Rompetrol Rafinare* din data de 30 septembrie 2010 a hotărât următoarele:

- aprobarea conversiei în acțiuni a unui număr de 20.652.098 obligațiuni care nu au fost răscumpărate de Societate până la data de 30 septembrie 2010, în conformitate cu art. 5 din Ordonanța de Urgență a Guvernului nr. 118/2003 privind măsuri pentru reglementarea unor obligații bugetare ale societății comerciale „Rompetrol Rafinare” – S.A. Constanța, așa cum a fost aprobată cu modificări prin Legea nr. 89/2005 și art. 9 din Convenția de Emisiune încheiată între Societate și Statul român, prin Ministerul Finanțelor Publice, la data de 5 decembrie 2003;
- aprobarea majorării capitalului social al Societății, prin efectul legii, cu suma de 1.971.500.905,3 Lei, reprezentând suma aferentă conversiei în acțiuni a unui număr de 20.652.098 obligațiuni emise de Societate în baza Convenției de Emisiune încheiată cu Statul Român, prin Ministerul Finanțelor Publice, la data de 5 decembrie 2003 și conform Ordonanței de Urgență a Guvernului nr. 118/2003 privind măsuri pentru reglementarea unor obligații bugetare ale societății comerciale „Rompetrol Rafinare” – S.A. Constanța, așa cum a fost aprobată cu modificări prin Legea nr. 89/2005, și nerăscumpărate până la data acestei Adunări Generale Extraordinare a Acționarilor;
- aprobarea prețului de emisiune de 0,1118 lei/acțiune pentru acțiunile emise în cadrul majorării de capital social hotărâte conform celor de mai sus și modificarea capitolele relevante din Actul Constitutiv al Societății pentru reflectarea de îndată a majorării de capital social rezultate din conversie și a dobândirii calitatii de acționar de către Statul Român prin Ministerul Finanțelor Publice;
- aprobarea majorării capitalului social al Societății cu o sumă de maximum 1.971.500.905,3 Lei, corelativă majorării de drept a capitalului social prevăzută în Hotărârea nr. 29/2010, și emiterea unui număr de 19.715.009.053 acțiuni noi pentru a fi oferite spre subscriere acționarilor Societății existenți la data de înregistrare de 18 octombrie 2010, proporțional cu numărul acțiunilor pe care le posedă, în conformitate cu prevederile art. 216 indice 1 din Legea 31/1990, la un preț de emisiune de 0,1118 lei pe acțiune;

***Dreptul acționarilor la dividende***

În situația în care Adunarea Generală a Acționarilor aprobă distribuirea de dividende din profitul net realizat de Societate, sunt îndreptățiți să primească dividende toți acționarii înregistrați în Registrul Acționarilor la data de înregistrare hotărâtă de adunarea generală care aprobă și valoarea dividendelor și termenul în care acestea se plătesc acționarilor.

***6.7. Informații privind conducerea executivă a Rompetrol Rafinare***

Conform articolului 16.1 din Actul Constitutiv al Societății actualizat la data de 20 octombrie 2010, conducerea executivă a Societății căreia i-au fost delegate atribuții de conducere de către Consiliul de Administrație în temeiul dispozițiilor art. 143 din Legea nr. 31/1991 privind societățile comerciale a fost asigurată de Directorul General și Directorul Economic.

La data de 31 decembrie 2010, conducătorii executivi ai Societății sunt:  
dl. Arman Kairdenov – Director General - Administrator  
dl. Vasile-Gabriel Mamole – Director Economic

***6.8. Alte elemente privind Guvernanța Corporativă******6.8.1. Transparență, comunicare și raportarea periodică și continuă***

Rompetrol Rafinare acordă importanță deosebită transparenței în comunicarea și informarea acționarilor și investitorilor. În cursul anului 2010 au fost întocmite rapoarte și comunicate de presă referitoare la rezultatele financiare, convocarea AGA și la hotărârile adoptate de AGA, raportare periodică (trimestrială, semestrială, anuală), tranzacții semnificative, raportarea litigiilor în care este implicată Societate, etc. Informațiile ce au făcut obiectul raportărilor curente și periodice au fost comunicate operatorului de piață, Bursa de Valori București, C.N.V.M și au fost făcute public și prin postarea pe website-ul Societății, [www.rompetrol.ro](http://www.rompetrol.ro) la Secțiunea Relații cu Investitorii/Rompetrol Rafinare/Prezentări

În conformitate cu prevederile legale, situațiile financiare individuale și consolidate sunt auditate de firma Ernst & Young Assurance Services S.R.L., auditor financiar independent, numit de Adunarea Generală a Acționarilor din data de 29.04.2009, pentru o perioadă de patru ani.



### **6.8.2. Responsabilitatea Socială Corporatistă 2010**

În conformitate cu politica de Responsabilitate Socială Corporatistă a Grupului Rompetrol, Rompetrol Rafinare a continuat și în 2010 să fie puternic implicată în activități și proiecte sociale și de mediu, atât pe plan național ca parte a platformei de responsabilitate socială "Energia vine din suflet", cât și pe plan regional prin sprijinirea comunităților locale în cadrul cărora își desfășoară activitatea.

#### **1. Responsabilitate Socială Corporativă pe Plan Extern**

##### **Sănătate și Protecția Mediului**

###### ***Colaborarea cu Fundația pentru SMURD***

Una dintre principalele contribuții ale Rompetrol Rafinare în anul 2010 a fost cooperarea cu Fundația pentru SMURD (Serviciu Mobil de Urgență, Reanimare și Descarcerare) și Inspectoratul General de Aviație. În cadrul acestui parteneriat Rompetrol Rafinare a acoperit în 2010 necesarul de combustibil utilizat de elicopterele SMURD, sprijinind astfel activitatea medicinei de urgență din România, prin facilitarea intervențiilor medicale aeriene și salvarea de vieți omenești. Această colaborare, care continuă și în 2011, face parte din platforma de responsabilitate socială a Rompetrol, "Energia vine din suflet", care cuprinde programul național "Împreună pentru fiecare" și alte proiecte punctuale din domeniile sănătate și protecția mediului. Astfel, Rompetrol Rafinare a asigurat în 2010 o cantitate totală de 360 tone de combustibil Jet A1, în valoare de 240.000 USD.

###### ***Modernizarea Cabinetului Stomatologic Școlar, Năvodari***

Unul dintre cele 20 de proiecte ale programului "Împreună pentru fiecare" – 2010 a fost renovarea și dotarea singurului cabinet stomatologic școlar din Năvodari. Valoarea sprijinului acordat a fost de 50.000 RON.

Cabinetul Stomatologic Școlar din Năvodari situat în incinta Căminului Liceului "Lazăr Edeleanu" nu avea autorizație de funcționare din anul 2007, deoarece nu a dispus de fondurile necesare pentru amenajare și dotare cu aparatură medicală. Astfel, proiectul propus de Direcția de Asistență Socială Năvodari a fost implementat în perioada 02 August – 12 Noiembrie 2010 cu ajutorul a 40 de voluntari și a vizat casarea vechiului unit dentar, înlocuirea instalațiilor de canalizare, amenajarea a două grupuri sanitare, înlocuirea instalației electrice, renovarea pereților și a pardoselii, dotarea cu mobilier, aparatură medicală, dar și materiale stomatologice necesare bunei-funcționări a cabinetului stomatologic școlar.

Beneficiarii direcți ai acestor lucrări de modernizare sunt cei aproximativ 4.000 copii înscriși la unitățile de învățământ din orașul Năvodari (patru școli generale și un liceu), dar și familiile acestora care nu dispun de resurse financiare suficiente pentru achitarea costului unor consultații stomatologice.



# ROMPETROL

**ROMPETROL RAFINARE S.A.**

**RAPORT ANUAL AL CONSILIULUI DE ADMINISTRAȚIE pentru exercițiul financiar 2010**  
**Situații financiare auditate**

---

## ***"Împreună pentru o planetă sănătoasă"***

În 2010 compania a continuat seria de prezentări pe teme de ecologie "Împreună pentru o planetă sănătoasă", începută în 2009 și desfășurată de Rompetrol Rafinare în localitățile Constanța, Năvodari și Corbu. O echipă din cadrul departamentului QHSE a Societății a susținut în fața elevilor din ciclul primar și gimnazial prezentări despre modul în care activitatea umană influențează fiecare componentă a biosferei, dar a oferit și soluții prin care copii își pot aduce aportul pentru păstrarea unui mediu curat și sănătos.

## ***"Let's Do It Romania!"***

În luna septembrie 2010, RRC a fost sponsor județean în cadrul proiectului „Let's Do It Romania”, proiect de ecologizare a spațiilor verzi.

## ***Susținerea sportului din Constanța***

Rompetrol Rafinare a susținut și activitatea sportivă a județului Constanța, prin sponsorizarea deplasării echipei CS Farul la concursul național de gimnastică aerobică "CUPA CETĂȚII DEVA".

## **Învățământ și educație**

### ***Sponsorizarea Olimpiadei Naționale pe tehnologii – faza finală***

În 2010 Rompetrol Rafinare s-a implicat în sprijinirea educației și învățământului din județul Constanța. Astfel în luna aprilie a fost sponsorul principal al Olimpiadei Naționale pe Tehnologii care a avut loc la Constanța, prin asigurarea sumelor necesare pentru desfășurarea acestui concurs, dar și pentru premiarea câștigătorilor.

### ***Sponsorizarea Facultății de Medicina Constanța***

În luna mai 2010, RRC a sprijinit în calitate de sponsori, manifestările dedicate celei de-a XX-a Aniversare a Facultății de Medicină Constanța.

### ***Proiect educațional în comuna Corbu***

Rompetrol Rafinare a sprijinit Asociația pentru Dezvoltare Comunitară Corbu în proiectul educațional de culturalizare a elevilor și tinerilor din comună, cu ocazia manifestărilor prilejuite de Ziua Națională a României.

## **Activități caritabile**

De-a lungul anului Rompetrol Rafinare s-a implicat în mai multe cazuri sociale punctuale, oferind ajutor material și financiar unor familii aflate în dificultate.



## ***Sprijinirea lăcașurilor de cult***

Implicată în viața comunităților locale, Rompetrol Rafinare și-a oferit sprijinul în 2010 unor lăcașe de cult din județul Constanța.

## **2. Responsabilitate Socială Corporativă pe Plan Intern**

### **Internship 2010**

Acest program constă într-o practică activă în cadrul companiilor de pe platforma Petromidia, pe o perioadă de două luni, finalizată cu o evaluare, în urma căreia o parte dintre participanți sunt selectați pentru programul de "Trainee". Desfășurat în perioada august – septembrie 2010, programul a inclus un număr de 37 de studenți din cinci centre universitare (Constanța, Cluj, Iași, București, Ploiești).

2010 a fost cel de-al 8-lea an consecutiv în care Rompetrol a organizat și desfășurat acest tip de program, rezultate obținute susținând dezvoltarea lui în anii următori.

### **Campaniile "Ajută un copil" și "Oferă o jucărie! Crăciunul este pentru toți copiii".**

Cu ocazia zilei de 1 iunie Rompetrol Rafinare a lansat campania internă „Ajută un copil” prin care s-au strâns de la angajații de pe platforma Petromidia cărți, hăinuțe și jucării destinate copiilor aflați în dificultate. Împreună cu Direcția de Asistență Socială din Năvodari, bunurile au fost împărțite unui număr de 45 de copii. În luna decembrie Rompetrol Rafinare a lansat o a doua campanie de strângere de bunuri pe platformă, pentru copii din medii sociale defavorizate, cu ocazia sărbătorilor de iarnă. De asemenea, împreună cu Direcția de Asistență Socială Năvodari s-au distribuit cadouri unui număr total de 40 de copii de la Grădinița din Grup Social Peninsula Năvodari.

### **Campania de ajutorare a sinistraților – inundații 2010**

Angajații de pe platforma Petromidia au fost alături de cei care au fost afectați de inundațiile din iunie 2010. S-a organizat strângerea de bunuri și materiale neperisabile care au fost distribuite în localitățile afectate din județul Constanța cu ajutorul Direcției de Apărare Civilă Constanța.

### **Controlul Intern și sisteme de gestionare a riscurilor în relație cu procedurile de raportare financiară**

Compania a adoptat în continuu mecanismul de control intern ca un ansamblu de proceduri și metode de lucru cu scopul prevenirii faptelor contrare intereselor economice ale Societății și a cadrului reglementat de desfășurare a activității, de identificare a deficiențelor și de stabilire a măsurilor necesare pentru restabilirea





cadrului reglementat. Acesta vizează relațiile, fenomenele și procesele financiare, având ca scop în principal asigurarea unei bune funcționări a activității economice. De asemenea, sunt analizate aspectele de oportunitate, necesitate și economicitate a operațiunilor desfășurate de companie. În materie de proceduri de raportare financiară, la nivelul companiei sunt dezvoltate proceduri de raportare internă cât și externă în afara companiei. Procedurile sunt revizuite periodic de care departamente specializate ale companiei. Sistemele de raportare financiară au la bază principii, norme și reglementari legale în vigoare.

## ***Descrierea politicilor și a obiectivelor societății comerciale privind managementul riscului***

Prin natura activității, societatea este expusă unor riscuri :

- riscul de piață derivând din expunerea la fluctuațiile ratei dobânzii, a ratei de schimb euro - usd , usd - leu, din volatilitatea prețurilor de vânzare a produselor petroliere și de cumpărare a țițeiului;

Societatea are ca obiectiv prioritar diminuarea costurilor operaționale pe tona de produs obținut pentru a limita la un nivel minim riscul de preț ca urmare a corelării prețurilor produselor obținute cu prețurile pieței. O importanță deosebită în evaluarea riscului de preț o are evoluția mondială a cotațiilor țițeiului, materia primă de bază a rafinării.

- riscul de credit derivând din posibilitatea neonorării obligațiilor contractuale a partenerilor de afaceri, clienți și furnizori, este monitorizat periodic prin evaluări de bonitate și solvabilitate a clienților și prin solicitarea de garanții la livrare.

- riscul de lichiditate derivând din posibilitatea ca sursele financiare să nu poată fi disponibile pentru a onora la timp obligațiile scadente; Managementul firmei urmărește zilnic cu ajutorul cash-ului previzionat nivelul lichidității și asigurarea îndeplinirii obligațiilor față de furnizori, bugetul statului, bugetele locale etc., conform exigibilității acestora; Coeficienții de lichiditate curentă și imediată sunt monitorizați permanent.

- riscul operațional derivând din posibilitatea producerii de accidente, erori, funcționări deficitare, precum și din influențele mediului asupra rezultatelor operaționale și financiare; Rompetrol Rafinare S.A. a continuat un amplu proces de modernizare a tehnologiei rafinării, având ca obiectiv creșterea volumului producției, diminuarea pierderilor tehnologice, îmbunătățirea performanțelor de mediu, precum și eliminarea întreruperilor accidentale în procesul de prelucrare. De asemenea, firma este preocupată de menținerea și îmbunătățirea în mod continuu a sistemului integrat de management calitate-mediu-securitate cu rezultate asupra îmbunătățirii imaginii organizației, prin protecția mediului și securitatea muncii, îmbunătățirea relațiilor cu autoritățile publice, comunitatea socio-economică în ansamblu, limitarea răspunderii civile și penale, prin satisfacerea reglementărilor legale referitoare la calitate – mediu - securitate.



**ROMPETROL****ROMPETROL RAFINARE S.A.****RAPORT ANUAL AL CONSILIULUI DE ADMINISTRAȚIE pentru exercițiul financiar 2010****Situații financiare auditate**

În contextul specific de piață a produselor petroliere, context marcat de o volatilitate crescută a prețurilor, managementul companiei intenționează implementarea în cel mai scurt timp a unei politici de management de risc cu obiectiv principal, atenuarea impactului de risc de preț la țiței și produse petroliere în situațiile financiare ale companiei. De asemenea un interes major va fi acordat și politicii de management de risc în ceea ce privește evoluția cursului valutar și a ratei de dobândă.

### ***Calendarul Financiar propus pentru anul 2011***

<b>Calendar financiar</b>	<b>Data</b>
Prezentarea rezultatelor preliminare, neauditate, individuale și consolidate, pentru anul 2010 și Trimestrul IV 2010	15 februarie 2011
Adunarea Generală Ordinară a Acționarilor de aprobare a rezultatelor financiare anuale 2010	29 aprilie 2011
Publicarea Raportului Anual 2010 (respectiv a rezultatelor financiare anuale aferente 2010)	29 aprilie 2011
Prezentarea rezultatelor pentru primul trimestru 2011	12 mai 2011
Prezentarea rezultatelor semestrului I și trimestrului II 2011	11 august 2011
Prezentarea rezultatelor pentru trimestrul III și ianuarie – septembrie 2011	10 noiembrie 2011

Informații importante și știri vizând interesele acționarilor, analiștilor și investitorilor, cu privire la activitatea Societății, sunt disponibile pe site-ul [www.rompetrol.ro](http://www.rompetrol.ro), secțiunea Relația cu Investitorii, subsecțiunea Rompetrol Rafinare.

### **Contact pentru Relația cu Investitorii**

Rapoartele anuale, semestriale și trimestriale se pun la dispoziția acționarilor, la solicitarea acestora. Solicitățile se pot efectua și în format electronic, prin e-mail la adresa: [office.rafinare@rompetrol.com](mailto:office.rafinare@rompetrol.com)



## **7. ANEXE**

### ***a) Modificări ale Actului Constitutiv al societății***

Actele constitutive ale societății pot fi modificate de către Adunarea Generală a Acționarilor, conform prevederilor Legii nr. 31/1990 a societăților comerciale, coroborate cu prevederile Actului Constitutiv. Actul Constitutiv poate fi modificat și de către Consiliul de Administrație al Societății, în baza delegării atribuțiilor de către adunarea acționarilor, delegare dată în temeiul art.114 din Legea nr. 31/1990 a societăților comerciale.

În anul 2010, au intervenit modificări și actualizări ale Actului Constitutiv al Societății după cum urmează:

I) Modificarea Actului Constitutiv al Societății ca urmare a majorării de capital în baza Deciziei nr. 1 din 19 august 2010 a Consiliului de Administrație al Societății, majorare inițiată prin Hotărârile nr. 4, 5 și 6 ale Adunării Generale Extraordinare a Acționarilor („AGEA”) din 30 iunie 2010.

Această modificarea a fost cuprinsă în Actul Constitutiv actualizat și redactat în data de 20.08.2010 (Anexă a prezentului Raport) și înscrisă în Registrul Comerțului Constanța la data de 27.12.2010 în baza Înregistrării din Oficiu nr. 68984 emisă de Oficiul Registrului Constanța la data de 27 decembrie 2010. Prin această înregistrare s-a înscris în Registrul Comerțului Constanța Sentința Civilă nr. 958/10.11.2010 emisă de Tribunalul Constanța, referitoare la înregistrarea mențiunilor cuprinse în Decizia nr. 1 din 19 august 2010 a Consiliului de Administrație al Societății având drept obiect majorarea capitalului social inițiată prin Hotărârile nr. 4, 5 și 6 adoptate de Adunarea Generală Extraordinară a Acționarilor din data de 30 iunie 2010.

II) Actualizarea Actului Constitutiv al Societății ca urmare a modificării denumirii adresei sediului social al Societății, efectuată în baza Hotărârilor Consiliului Local Năvodari privind zonarea localității Năvodari, acordarea denumirii de Bulevardul Năvodari pentru porțiunea Drumului Județean 226 ce străbate acest teritoriu administrativ și alocarea de numere stradale imobilelor în care societatea își are sediul social și respectiv Punctul de lucru Rafinaria Năvodari.

Modificarea mai sus menționată a fost cuprinsă în Actul Constitutiv actualizat și redactat în data de 20 octombrie 2010 (Anexă a prezentului Raport) și înscrisă în Registrul Comerțului prin Rezoluția nr. 22303/27.10.2010 emisă de Oficiul Registrului Constanța la data de 29 octombrie 2010;



III) Modificarea Actului Constitutiv al Societății ca urmare a majorării capitalului social inițiată prin Hotărârile nr. 28 și 29 ale Adunării Generale Extraordinare a Acționarilor din 30 septembrie 2010. Prin Hotărârile nr. 28 și nr. 29 din 30 septembrie 2010 adoptate de Adunarea Generală Extraordinară a Acționarilor au fost convertite în noi acțiuni emise de Societate obligațiunile deținute la data de 30.09.2010 de către Statul Roman și au fost alocate către Statul Roman prin Ministerul Finanțelor Publice un număr de 19.715.009.053 acțiuni noi, reprezentând 44,6959% din capitalul social al Societății, capital majorat astfel până la numărul total de 44.109.205.726 acțiuni, Statul Roman dobândind în această modalitate calitatea de acționar al Societății. Statul Roman prin Ministerul Finanțelor Publice a contestat respectivele hotărâri în justiție, temporizând înregistrarea lor la Oficiul Registrului Comerțului și finalizarea tuturor formalităților subsecvente, însă executarea hotărârilor menționate mai sus nu a fost suspendată.

***b) Contractele importante încheiate de Societate în anul pentru care se face raportarea.***

***Contracte importante în care Rompetrol Rafinare are calitatea de furnizor:***

- Contract RR 1/04.01.2010 încheiat cu S.C. Rompetrol Downstream S.R.L., având drept obiect vânzarea de produse petroliere;
- Contract 2010/27.11.2009 846/03.12.2009 încheiat cu Vector Energy A.G., având drept obiect vânzarea de produse petroliere la export;
- RR 511/12.12.2003, reînnoit automat în 2010, încheiat cu S.C. Rompetrol Petrochemicals S.R.L., având drept obiect vânzarea de amestec propan propilenă;
- Contract nr. 38/10.09.2008, încheiat cu Rompetrol Gas S.R.L., având drept obiect vânzarea de gaz petrolier lichefiat;
- Contract nr. RR 350/2008, reînnoit cu Act adițional nr.1/21.10.2009, prelungit automat în 2010, încheiat cu S.C. Rompetrol Petrochemicals S.R.L., având drept obiect vânzarea de utilități;
- Contract nr. RR 109/2004, prelungit automat în 2010, încheiat cu S.C. UZINA TERMOELECTRICA MIDIA S.A., având drept obiect vânzarea de gaz combustibil;
- Contract nr. RR 264 și 265/2003, preluate automat în 2010, încheiat cu S.C. Rompetrol Petrochemicals S.R.L., având drept obiect vânzarea și distribuție de energie electrică.

***Contracte importante în care Rompetrol Rafinare are calitatea de beneficiar:***

- Contract Feedstock 2010 încheiat cu Vector Energy A.G., în vederea achiziției de țiței;
- Contract MTBE 2010, încheiat cu Vector Energy AG în vederea achiziției de MTBE;



- Contract nr. CD 530/16.12.2008 – RR-CP 370/29.12.2008, încheiat cu Conpet SA, având ca obiect prestarea serviciilor de transport a țițeiului depozitat la Oil Terminal S.A.
- Contract nr. RR 350/15.07.2010 (respectiv nr. 1382406/24.06.2010 – SC TINMAR IND), încheiat cu SC TINMAR IND pentru achiziție energie electrică.
- Contract nr. RR 478/28.09.2010 (respectiv nr. 1660709/30.08.2010 – SC TINMAR IND), încheiat cu SC TINMAR IND. pentru achiziție gaz natural import pentru Navodari și amestec Vega.
- Contract nr. RR 118/22.02.2010, (respectiv nr. 5/2010 – SC OMV PETROM GAS SRL), reînnoit cu Act adițional nr.1/25.03.2010 încheiat cu SC OMV PETROM GAS SRL. pentru achiziție gaz natural intern pentru Navodari
- Contract nr. 377/31.12.2008 (respectiv nr. 1/2008 – Uzina Termoelectrică Midia), încheiat cu Uzina Termoelectrică Midia S.A., pentru achiziție energie termică, prelungit cu Act adițional nr.3/07.12.2010;
- Contract nr. 22/24.01.2008 (respectiv nr.3/2008 - Uzina Termoelectrică Midia), încheiat cu Uzina Termoelectrică Midia S.A. pentru achiziție apă demineralizată, prelungit cu Act adițional nr.3/07.12.2010

***c) actele de demisie/demitere în rândul membrilor administrației, conducerii executive, cenzorilor.***

În anul de raportat au intervenit demisiile transmise Societății de către dna. Doina-Elena Penu și respectiv dl. Iuri-Titov Buzescu din funcția de administratori la S.C. ROMPETROL RAFINARE S.A., aceștia ocupând în prezent funcții în cadrul societăților din Grupul Rompetrol.

Dl. Iuri-Titov Buzescu, în calitate de vicepreședinte al Diviziei de Retail a Grupului, coordonează în prezent activitățile de distribuție și vânzare de carburanți în care Grupul Rompetrol acționează pe piața de retail (România, Bulgaria, Georgia, Republica Moldova, Spania și Franța).

Prin Decizia Consiliului de Administrație din data de 09.08.2010, Consiliul de Administrație a luat act de încetarea mandatului și a calității de Director General a d-lui Vasile-Cosmin Turcu, urmare a acordului mutual al părților exprimat în acest sens, și a numit în această funcție domnul Arman Kairdenov, cetățean al Statului Kazahstan.

***d) lista filialelor societății comerciale și a societăților controlate de aceasta.***

La finele anului 2010, Societatea deținea două puncte de lucru, și anume:

- i) Punct de lucru situat în Năvodari, Bulevardul Năvodari, nr. 1 – 283, județul Constanța;



**ROMPETROL**

**ROMPETROL RAFINARE S.A.**

**RAPORT ANUAL AL CONSILIULUI DE ADMINISTRAȚIE pentru exercițiul financiar 2010**

**Situații financiare auditate**

- ii) Punctul de lucru situat în Ploiești, str. Văleni nr. 146, județul Prahova., care își desfășoară activitatea în spațiul aflat în proprietatea Societății, denumit "Rompetrol Rafinare – Punctul de lucru Rafinăria VEGA".

În prezent, S.C. Rompetrol Rafinare S.A. deține poziție de control în următoarele societăți:

în mod direct:

- S.C. Rompetrol Logistics S.R.L.;
- S.C. Rompetrol Petrochemicals S.R.L.;
- S.C. ROM OIL S.A.;
- S.C. Rompetrol Quality Control S.R.L.
- S.C. Rompetrol Downstream S.R.L.

în mod indirect:

- S.C. Global Security Sistem S.A.;
- S.C. Rompetrol Gas S.R.L.
- Întreprinderea Mixtă Moldintergaz S.R.L.
- S.C. Contrast S.R.L. - în dizolvare din noiembrie 2010

***e) lista persoanelor afiliate societății comerciale.<sup>6</sup>***

S.C. Rompetrol Rafinare S.A. face parte din grupul Rompetrol.

Grupul Rompetrol este înregistrat la CNVM și este format din următoarele societăți:

- The Rompetrol Group N.V.
- Rompetrol Georgia LTD
- Rompetrol Rusia LLC (SRL)
- Rompetrol SA
- Rompetrol Financial Group SRL
- Rompetrol Bulgaria JSC
- Rompetrol Albania Downstream Sh.A - în curs de lichidare
- RP Albania Wholesale Sh.A - în curs de lichidare
- Rompetrol Well Services SA
- Rompetrol Upstream International Ltd
- Rominserv SRL
- Ecomaster – Servicii Ecologice SRL
- Întreprinderea Mixta "Rompetrol Moldova" SA
- Vector Energy SA
- Rominservices Therm SA - vândută în februarie 2011
- Rompetrol Logistics SRL
- Rompetrol Petrochemicals SRL
- Rompetrol Downstream SRL

<sup>6</sup> Intrucât OUG nr. 28/2002 care definea termenul "persoană afiliată" a fost abrogată, și în lipsa unui alt act normativ emis de instituțiile pieței de capital care să definească acest termen, la acest punct au fost enumerate toate societățile din cadrul Grupului Rompetrol.



**ROMPETROL**

**ROMPETROL RAFINARE S.A.**  
**RAPORT ANUAL AL CONSILIULUI DE ADMINISTRATIE pentru exercitiul financiar 2010**  
**Situatii financiare auditate**

---

- Rom Oil SA
- Rompetrol Quality Control SRL
- Palplast SA
- Global Security Sistem SA
- Contrast SRL - în dizolvare din noiembrie 2010
- Uzina Termoelectrică Midia SA
- Rompetrol France SAS
- Dyneff SAS
- DPPLN SAS
- Dyneff Espagne SL
- TMP SAS
- Dyneff Gas Stations Network SL
- DP FOS SA
- BIONEFF SL
- SPR SA
- Rompetrol Gas SRL
- Midia Marine Terminal SRL
- LLC Rompetrol Ukraine
- Rompetrol Albania ShA - în curs de lichidare
- Rompetrol Distribution Albania Sh.A. - în curs de lichidare
- Intreprinderea Mixta "Moldintergaz" SRL
- Byron Shipping LTD
- KazMunaiGaz PKOP Investment B.V.
- Rominserv Kazakhstan LTD
- Agat LTD.

**CONSILIUL DE ADMINISTRATIE:**

  
**Yerzhan ORYNBASSAROV**

  
**Alexandru NICOLCIODU**

  
**Arman KAIRDENOV**

**Director Economic**

  
**Vasile-Gabriel MANOLE**